

СНЕГОБОЛОТОХОД: АВТОВЕЗДЕХОД МНОГОЦЕЛЕВОЙ



МАРКА: ФМС
МОДЕЛИ: АЛАБАЙ
АЛАБАЙ-5

РУКОВОДСТВО ПО ЭКСПЛУАТАЦИИ

ИНФОРМАЦИЯ ПО БЕЗОПАСНОСТИ

УСТРОЙСТВО

ТЕХНИЧЕСКОЕ ОБСЛУЖИВАНИЕ

КАТАЛОГ ЗАПЧАСТЕЙ



Ф-МОТОРСПОРТ

2023г



Оглавление

1. ВВЕДЕНИЕ	5
1.1. ЗАЯВЛЕНИЕ О СООТВЕТСТВИИ	5
1.2. ВАЖНАЯ ИНФОРМАЦИЯ	6
1.3. ВВЕДЕНИЕ.....	7
1.4. О НАСТОЯЩЕМ РУКОВОДСТВЕ	9
2. ИНФОРМАЦИЯ ПО БЕЗОПАСНОСТИ.....	10
2.1. ОСНОВНЫЕ МЕРЫ ПРЕДОСТОРОЖНОСТИ	10
2.1.1. От отравления угарным газом	10
2.1.2. От воспламенения паров бензина.....	10
2.1.3. От прочих опасностей при обращении с бензином.....	11
2.1.4. От получения ожогов	11
2.1.5. Внесение изменений в конструкцию	11
2.2. БЕЗОПАСНАЯ ЭКСПЛУАТАЦИЯ	11
2.2.1. Ответственность владельца и водителя	11
2.2.2. Безопасное движение	13
2.2.3. Система безопасности водителя.....	15
2.3. КОНТРОЛЬНЫЙ ОСМОТР ПЕРЕД ПОЕЗДКОЙ.....	15
2.3.1. Контрольный лист осмотра перед поездкой	16
2.4. ПОДГОТОВКА К ДВИЖЕНИЮ	18
2.4.1. Прежде чем начать движение	18
2.4.2. Экипировка	18
2.5. ПРЕДОТВРАЩЕНИЕ НЕСЧАСТНЫХ СЛУЧАЕВ.....	22
2.5.1. Не допускайте опрокидывания и переворота.....	22
2.5.2. Избегайте столкновений.	23
2.6. БЕЗОПАСНОЕ ВОЖДЕНИЕ	24
2.6.1. Практические упражнения	24
2.6.2. Эксплуатация на пересеченной местности	26
2.6.3. Общая техника вождения	26
3. УСТРОЙСТВО	32
3.1. Общий вид ТС "АЛАБАЙ"	32

3.2.	ОРГАНЫ УПРАВЛЕНИЯ	34
3.2.1.	Рулевое колесо	34
3.2.2.	Педаль тормоза	35
3.2.3.	Педаль сцепления (комплектация с механической коробкой переключения передач).....	36
3.2.4.	Педаль акселератора.....	37
3.2.5.	Рычаг переключения передач (комплектация с механической коробкой переключения передач).....	38
3.2.6.	Селектор выбора передач (комплектация с автоматической коробкой переключения передач).....	40
3.2.7.	Рычаг ручного тормоза.....	43
3.2.8.	Запуск двигателя (вариант, если ТС оборудовано ЗАМКОМ ЗАЖИГАНИЯ)	44
3.2.9.	Запуск двигателя (вариант, если ТС оборудовано ТУМБЛЕРОМ "ЗАЖИГАНИЕ" и КНОПКОЙ "СТАРТЕР")	45
3.2.10.	Переключатель указателей поворотов	46
	Подача звукового сигнала	47
3.2.11.	Центральная панель	48
3.3.	ОБОРУДОВАНИЕ	51
3.3.1.	Приборы	51
3.3.2.	Рулевая колонка	53
3.3.3.	Подножка	53
3.3.4.	Ремни безопасности.....	55
3.3.5.	Сиденье	57
3.3.6.	Огнетушитель	60
3.3.7.	Топливный бак	61
3.4.	НАСТРОЙКИ	62
3.4.1.	Регулировка жесткости подвески	62
3.4.2.	Требования к топливу и заправка.....	64
3.5.	ОБКАТКА	66
3.5.1.	Двигатель	66
3.5.2.	Тормозная система.....	66

3.5.3.	Коробка передач	66
3.6.	ОСНОВНЫЕ ОПЕРАЦИИ	66
3.6.1.	Запуск двигателя	66
3.6.2.	Работа двигателя	67
3.6.3.	Использование рычага переключения передач	67
3.6.4.	Остановка двигателя и стоянка	67
3.6.5.	Аварийная остановка двигателя.....	68
3.6.6.	Советы по увеличению срока службы узлов двигателя и трансмиссии	68
3.6.7.	Специальные операции	68
3.7.	ТРАНСПОРТИРОВКА	69
4.	ТЕХНИЧЕСКОЕ ОБСЛУЖИВАНИЕ	71
4.1.	ОСМОТР ПОСЛЕ ОБКАТКИ	71
4.2.	РЕГЛАМЕНТ ТЕХНИЧЕСКОГО ОБСЛУЖИВАНИЯ.....	72
4.3.	ОПЕРАЦИИ ТЕХНИЧЕСКОГО ОБСЛУЖИВАНИЯ	75
4.3.1.	Проверка уровня моторного масла	75
4.3.2.	Замена моторного масла	78
4.3.3.	Замена масляного фильтра.....	78
4.3.4.	Воздушный фильтр двигателя.....	80
4.3.5.	Чистка и замена воздушного фильтра двигателя	80
4.3.6.	Аккумуляторная батарея.....	82
4.3.7.	Стоп-сигналы	82
4.3.8.	Чехлы приводных валов и рулевой рейки	82
4.3.9.	Подшипники колес	83
4.3.10.	Колеса и шины	84
4.3.11.	Подвеска.....	86
4.3.12.	Рычаги передней подвески	86
4.3.13.	Рычаги задней подвески	87
4.3.14.	Ремни безопасности.....	87
4.3.15.	Проверка тормозной системы и контура сцепления.....	87
4.3.16.	Проверка системы охлаждения	91
4.4.	УХОД	93

4.4.1.	Заключительные операции после поездки	93
4.4.2.	Чистка и защитная обработка.....	93
4.5.	ХРАНЕНИЕ И ПРЕДСЕЗОННАЯ ПОДГОТОВКА.....	94
4.6.	ТЕХНИЧЕСКАЯ ИНФОРМАЦИЯ	95
4.6.1.	ТЕХНИЧЕСКИЕ ХАРАКТЕРИСТИКИ ТС АЛАБАЙ.....	95
4.6.2.	ТЕХНИЧЕСКИЕ ХАРАКТЕРИСТИКИ ТС АЛАБАЙ-5	100
4.7.	ГАРАНТИЙНЫЕ ОБЯЗАТЕЛЬСТВА.....	105
4.8.	ПОДДЕРЖКА ПОТРЕБИТЕЛЕЙ	110
4.8.1.	Информация о конфиденциальности.....	110
4.8.2.	Контактная информация	110
4.8.3.	Изменение адреса владельца или перепродажа.....	110
4.9.	СЕРВИСНАЯ КНИЖКА.....	111
4.10.	СВЕДЕНИЯ О КВАЛИФИКАЦИИ ОБСЛУЖИВАЮЩЕГО ПЕРСОНАЛА.....	111
4.11.	НАЗНАЧЕННЫЕ ПОКАЗАТЕЛИ	111
4.12.	УКАЗАНИЯ ПО ВЫВОДУ ИЗ ЭКСПЛУАТАЦИИ И УТИЛИЗАЦИИ. 112	
4.13.	КРИТЕРИИ ПРЕДЕЛЬНЫХ СОСТОЯНИЙ ТС И ИХ СОСТАВНЫХ ЧАСТЕЙ. 112	
4.14.	ПЕРЕЧЕНЬ КРИТИЧЕСКИХ ОТКАЗОВ, ВОЗМОЖНЫЕ ОШИБОЧНЫЕ ДЕЙСТВИЯ ПЕРСОНАЛА, КОТОРЫЕ ПРИВОДЯТ К ИНЦИДЕНТУ ИЛИ АВАРИИ.....	117
4.15.	ДЕЙСТВИЯ ПЕРСОНАЛА В СЛУЧАЕ ИНЦИДЕНТА, КРИТИЧЕСКОГО ОТКАЗА ИЛИ АВАРИИ.	117
5.	КАТАЛОГ ЗАПЧАСТЕЙ	118
5.1.	Рама и панели	119
5.2.	Управление	121
5.3.	Передний мост.....	124
5.4.	Задний мост	126
5.5.	Салон.....	128

5.6.	Электрика.....	130
5.7.	Силовой агрегат+ выпуск.....	132
5.8.	Система охлаждения	134
5.9.	Топливная система	136
5.10.	Система впуска воздуха	138
5.11.	Аксессуары	140

1. ВВЕДЕНИЕ

1.1. ЗАЯВЛЕНИЕ О СООТВЕТСТВИИ

**Компания Ф-МоторСпорт заявляет, что ее продукция:
Снегоболотоходы: многоцелевые автовездеходы марки «ФМС»,
модели: Алабай, Алабай-5
КОД ТН ВЭД ТС 8703101100
(далее по тексту- ТС "АЛАБАЙ", ТС "АЛАБАЙ-5")**

соответствует требованиям ТР ТС 010/2011 "О безопасности машин и оборудования"

Сертификат соответствия №ЕАЭС RU C-RU.АБ53.03823/22 Серия RU №0331654 от 02.03.2022г

Генеральный директор ООО "Ф-МоторСпорт"
Мырин Э.А.



1.2. ВАЖНАЯ ИНФОРМАЦИЯ

Прежде чем приступить к эксплуатации ТС "АЛАБАЙ", ТС "АЛАБАЙ-5" внимательно ознакомьтесь с информацией, содержащейся в настоящем Руководстве по эксплуатации. Также прочитайте предупреждающие наклейки, расположенные на ТС "АЛАБАЙ", ТС "АЛАБАЙ-5".

Пренебрежение предостережениями, содержащимися в Руководстве по эксплуатации, может стать причиной получения СЕРЬЕЗНЫХ ТРАВМ и даже ЛЕТАЛЬНОГО ИСХОДА.

В настоящем Руководстве для выделения важной информации используются следующие типы предупреждений:



ПРЕДОСТЕРЕЖЕНИЕ

Текст в рамке содержит инструкции, нарушение которых может привести к авариям, несчастным случаям, травмам или гибели людей.



ОСТОРОЖНО

Информирует о потенциально опасных ситуациях, которые могут стать причиной получения травм легкой или средней степени тяжести.

ВНИМАНИЕ!

После заголовка **ВНИМАНИЕ!** содержатся предупреждения и инструкции, несоблюдение которых может стать причиной серьезных повреждений ТС "АЛАБАЙ", ТС "АЛАБАЙ-5" или другого имущества.

ПРИМЕЧАНИЕ

После заголовка **ПРИМЕЧАНИЕ** дается важная информация, облегчающая выполнение различных действий или поясняющая смысл сказанного.

1.3. ВВЕДЕНИЕ

Поздравляем Вас с приобретением ТС "АЛАБАЙ", ТС "АЛАБАЙ-5".

Данное изделие относится к транспортному средству и предназначено для езды на специально подготовленных закрытых трассах, на пересеченной местности, а так же на дорогах общего пользования с соблюдением Правил Дорожного Движения.

Эксплуатация данного транспортного средства разрешено только при соблюдении всех Правил безопасности, указанных в настоящем Руководстве.



ПРЕДОСТЕРЕЖЕНИЕ

ТС "АЛАБАЙ", ТС "АЛАБАЙ-5" ЯВЛЯЕТСЯ ПОЛНОЦЕННЫМ ТРАНСПОРТНЫМ СРЕДСТВОМ.

ДЛЯ УПРАВЛЕНИЯ ТС "АЛАБАЙ", ТС "АЛАБАЙ-5" ТРЕБУЮТСЯ ВОДИТЕЛЬСКОЕ УДОСТОВЕРЕНИЕ КАТЕГОРИИ А2 ГОСТХНАДЗОРА ПЕРЕДВИЖЕНИЕ ПО ДОРОГАМ ОБЩЕГО ПОЛЬЗОВАНИЯ РАЗРЕШЕНО К УПРАВЛЕНИЮ ТС "АЛАБАЙ", ТС "АЛАБАЙ-5" НЕ ДОПУСКАЮТСЯ ЛИЦА МОЛОЖЕ 16 ЛЕТ



ОСТОРОЖНО

Во избежание вредных воздействий избегайте вдыхания отработавших газов, техническое обслуживание и ремонт транспортного средства производите в хорошо вентилируемом месте.

При техническом обслуживании и ремонте соблюдайте Технику безопасности,

Компания "Ф-МоторСпорт" предоставляет гарантию производителя на ТС "АЛАБАЙ", ТС "АЛАБАЙ-5" условия которой детально описаны в настоящем Руководстве, а также готова предоставить Вам запасные части, аксессуары и выполнить работы по техническому обслуживанию и послегарантийному ремонту техники.

По всем вопросам, связанным с эксплуатацией и обслуживанием ТС "АЛАБАЙ", ТС "АЛАБАЙ-5" вы можете обратиться в компанию "Ф-МоторСпорт" любым из нижеприведенных способов:

Телефон: +7(495)20 30 40 7

E-mail: info@f-motorsport.ru

Почтовый адрес: 141196, Московская область, г. Фрязино, Окружной проезд, 12

Информация о двигателе внутреннего сгорания и коробке переключения передач, который используется в ТС "АЛАБАЙ", ТС "АЛАБАЙ-5" предоставлена каталогах компании АвтоВАЗ.

За возможные неточности в технических характеристиках этих агрегатов, его обслуживании, описании неполадок и способах их устранения, компания "Ф-МоторСпорт" ответственности не несет.

1.4. О НАСТОЯЩЕМ РУКОВОДСТВЕ

Настоящее Руководство по эксплуатации разработано с целью ознакомить владельца/водителя с правилами техники безопасности, особенностями эксплуатации и технического обслуживания ТС "АЛАБАЙ", ТС "АЛАБАЙ-5" .

Храните настоящее Руководство, чтобы при необходимости использовать его для решения вопросов, связанных с эксплуатацией, обслуживанием, поиском и устранением неисправностей.

Информация, содержащаяся в настоящем Руководстве, достоверна на момент публикации. Компания Ф-МоторСпорт придерживается политики постоянного улучшения своей продукции, но при этом не берет на себя обязательств модернизировать соответствующим образом ранее выпущенную продукцию. Вследствие внесения изменений в конструкцию изделий, возможны некоторые отличия между изделием и его характеристикой, приведенной в данном Руководстве. Компания Ф-МоторСпорт оставляет за собой право на изменение технических характеристик, конструкции, дизайна и комплектации оборудованием выпускаемых изделий без каких-либо обязательств со своей стороны.

Настоящее Руководство при перепродаже должны быть переданы новому владельцу.

2. ИНФОРМАЦИЯ ПО БЕЗОПАСНОСТИ

2.1. ОСНОВНЫЕ МЕРЫ ПРЕДОСТОРОЖНОСТИ

2.1.1. От отравления угарным газом

Отработавшие газы всех двигателей внутреннего сгорания содержат оксид углерода (угарный газ), который в определенных условиях может представлять смертельную опасность. Вдыхание угарного газа может стать причиной появления головной боли, головокружения, сонливости, тошноты, спутанности сознания и, в конечном итоге, стать причиной летального исхода.

Угарный газ является веществом без цвета, запаха и вкуса, которое может присутствовать в воздухе, даже если вы не видите и не ощущаете запаха отработавших газов. Смертельно опасная концентрация угарного газа может достигаться достаточно быстро, и вы можете оказаться в ситуации, в которой не сможете спасти себя самостоятельно. В плохо проветриваемых местах опасная концентрация угарного газа может сохраняться в течение нескольких часов и даже дней. Если вы чувствуете какие-нибудь симптомы отравления угарным газом, немедленно покиньте опасную область, подышите свежим воздухом и обратитесь за медицинской помощью.

В целях предотвращения возможности получения серьезных травм или гибели в результате отравления угарным газом:

- Никогда не эксплуатируйте ТС "АЛАБАЙ", ТС "АЛАБАЙ-5" в плохо проветриваемых и частично закрытых местах. Даже если вы попытаетесь отводить отработавшие газы с помощью вентилятора или, открыв окна или двери, концентрация угарного газа может быстро достичь опасного уровня.
- Никогда не запускайте двигатель ТС "АЛАБАЙ", ТС "АЛАБАЙ-5" на улице, если отработавшие газы могут попасть в помещение через открытые окна или двери.

2.1.2. От воспламенения паров бензина

Пары бензина являются легковоспламеняемыми и взрывоопасными. Они могут распространиться и воспламениться от искры или пламени на достаточно большом удалении от двигателя. В целях снижения риска возгорания или взрыва следуйте приведенным ниже инструкциям:

- Для хранения топлива используйте только специальные канистры.
- Строго следуйте инструкциям, приведенным в главе ЗАПРАВКА ТОПЛИВОМ.
- Никогда не запускайте двигатель и не начинайте движение, если не закрыта пробка топливозаправочной горловины.

2.1.3. От прочих опасностей при обращении с бензином

Бензин ядовит и может представлять опасность для здоровья и жизни.

- Не допускайте попадания бензина в рот.
- При попадании бензина внутрь или в глаза, а также при вдыхании паров бензина обратитесь за медицинской помощью.

При попадании бензина на вас смойте его водой с мылом и смените одежду.

2.1.4. От получения ожогов

При функционировании некоторые компоненты разогреваются до высоких температур. Во избежание ожогов не допускайте контактов с ними во время эксплуатации и спустя некоторое время после ее окончания.

2.1.5. Внесение изменений в конструкцию

Внесение изменений в конструкцию ТС "АЛАБАЙ", ТС "АЛАБАЙ-5" и установка дополнительного оборудования могут оказывать влияние на управляемость транспортного средства.

Не вносите изменения в конструкцию и не устанавливайте дополнительное оборудование, не одобренный компанией "Ф-МоторСпорт" для данного ТС "АЛАБАЙ", ТС "АЛАБАЙ-5". Если данные изменения не были протестированы компанией Ф-МоторСпорт -они могут стать причиной увеличения риска получения травмы и потери контроля над транспортным средством.

Чтобы ознакомиться с перечнем дополнительного оборудования, доступного для данного ТС "АЛАБАЙ", ТС "АЛАБАЙ-5" обратитесь в компанию "Ф-МоторСпорт".

2.2. БЕЗОПАСНАЯ ЭКСПЛУАТАЦИЯ

2.2.1. Ответственность владельца и водителя

ТС "АЛАБАЙ", ТС "АЛАБАЙ-5" является внедорожным транспортным средством, а соответственно- источником повышенной опасности. Водитель должен осознавать взятую на себя ответственность и при эксплуатации ТС "АЛАБАЙ", ТС "АЛАБАЙ-5" соблюдать осторожность, не допускать переворотов, опрокидываний,

столкновений и прочих происшествий. Несмотря на наличие устройств, обеспечивающих безопасность (каркас, ремни безопасности) и использование защитных аксессуаров (например, шлема) в случае указанных происшествий существует опасность получения травмы и гибели. В целях снижения опасности получения серьезной травмы или гибели, следуйте указаниям, приведенным в настоящем разделе.

Перед поездкой необходимо произвести осмотр ТС "АЛАБАЙ", ТС "АЛАБАЙ-5" и убедиться, что он готов к безопасной эксплуатации. Соблюдайте Регламент технического обслуживания, приведенный в Руководстве по эксплуатации.

Не допускайте никого к эксплуатации вашего ТС "АЛАБАЙ", ТС "АЛАБАЙ-5" до тех пор, пока они не смогут полностью оценить всю степень ответственности и им нельзя будет доверить транспортное средство. Осуществляйте контроль за действиями новичков или молодых водителей и устанавливайте правила и ограничения для всех водителей, допущенных к эксплуатации ТС "АЛАБАЙ", ТС "АЛАБАЙ-5".

Подробно рассмотрите вопросы безопасности с теми, кому предстоит использование ТС "АЛАБАЙ", ТС "АЛАБАЙ-5". Убедитесь, что все водители и пассажиры соответствуют приведенным ниже требованиям и согласны следовать рекомендациям, касающимся безопасности. Помогите пользователям ознакомиться с транспортным средством.

Мы рекомендуем проведение ежегодного освидетельствования вашего транспортного средства на предмет соответствия его требованиям безопасности. Для получения более подробной информации обратитесь в компанию "Ф-МоторСпорт".

Изучите устройство ТС "АЛАБАЙ", ТС "АЛАБАЙ-5" и назначение всех органов управления, прежде чем садиться за руль.

По возможности пройдите курс подготовки (для получения дополнительной информации обращайтесь в компанию "Ф-МоторСпорт") и выполните практические упражнения, приведенные в разделе ПРАКТИЧЕСКИЕ УПРАЖНЕНИЯ. Потренируйтесь в каком-либо безлюдном, безопасном месте, привыкните к реакции ТС "АЛАБАЙ", ТС "АЛАБАЙ-5" на управляющие воздействия. Первые поездки совершайте на малой скорости. Для движения на высокой скорости вам потребуются немалые знания и практический опыт, а также подходящие условия.

Минимально допустимый возраст водителя — 16 лет.

Чтобы занять правильное положение на сиденье, необходимо обладать достаточным ростом: откинувшись на спинку сиденья и пристегнувшись ремнем безопасности, необходимо иметь возможность держать рулевое колесо обеими руками и нажимать правой ногой педали тормоза и акселератора на всю длину их хода, а левой ногой на педаль сцепления, либо поставить на соответствующую площадку для левой ноги.



ПРЕДОСТЕРЕЖЕНИЕ

**Не допускается эксплуатация БАГГИ «АЛАБАЙ», «ВЕКТОР» в состоянии алкогольного, наркотического и токсического опьянения.
При движении БАГГИ «АЛАБАЙ», «ВЕКТОР» не допускается нахождение в салоне более двух человек если это не предусмотрено конструкцией транспортного средства .**

2.2.2. Безопасное движение

- Управление ТС "АЛАБАЙ", ТС "АЛАБАЙ-5" отличается от управления другими транспортными средствами. Если не принять необходимых мер предосторожности, при выполнении необдуманных маневров, таких как: резкие повороты, интенсивные ускорения или замедления, а также при движении по склону или во время преодоления препятствий возникает опасность опрокидывания транспортного средства.
 - Не превышайте разумную скорость движения. Поддерживайте скорость в соответствии с рельефом местности, обзорностью, условиями движения и, сообразуясь с вашим водительским опытом.
 - Не выполняйте прыжки, заносы, развороты ТС "АЛАБАЙ", ТС "АЛАБАЙ-5" с пробуксовкой колес или другие трюки.
 - Не допускайте интенсивного ускорения или замедления при выполнении резкого поворота. Это может стать причиной опрокидывания транспортного средства.
 - Не допускайте заносов и скольжений ТС "АЛАБАЙ", ТС "АЛАБАЙ-5" . Если развивается занос или скольжение, поверните руль в сторону заноса или скольжения. Во время движения по скользкой поверхности (например, по льду) будьте предельно осторожны, поддерживайте малую скорость движения во избежание развития неконтролируемого заноса.
 - движении задним ходом убедитесь, что позади ТС "АЛАБАЙ", ТС "АЛАБАЙ-5" нет людей или препятствий. Обратите внимание на «мертвые» зоны. Убедившись, что движение задним ходом безопасно, двигайтесь медленно.

- Помните, что ТС "АЛАБАЙ", ТС "АЛАБАЙ-5" способен нанести серьезную травму при наклоне или опрокидывании.
- При движении ТС "АЛАБАЙ", ТС "АЛАБАЙ-5" избегайте необдуманных движений рулевым колесом, а также резких нажатий педалей тормоза и акселератора.
- При движении по незнакомой местности будьте особенно осторожны и снижайте скорость движения. Во время движения будьте постоянно готовы к неожиданной смене рельефа. Уделите время на изучение ходовых качеств ТС "АЛАБАЙ", ТС "АЛАБАЙ-5" в различных условиях.
- Не выезжайте на неровную или скользкую поверхность, если у вас нет необходимых навыков управления. При движении по такой местности будьте предельно осторожны.
- Не направляйте ТС "АЛАБАЙ", ТС "АЛАБАЙ-5" на склоны, которые могут оказаться слишком крутыми; сообразуйтесь с соответственным опытом водителя. Практикуйтесь на небольших уклонах.
- Преодолевайте подъемы и спуски в соответствии с рекомендациями, приведенными в разделе БЕЗОПАСНОЕ ВОЖДЕНИЕ. Прежде чем начать преодоление подъема или спуск с него, внимательно исследуйте рельеф местности. Не взбирайтесь или не спускайтесь по скользким или сыпучим поверхностям. Не выезжайте на вершину на высокой скорости.
- При движении по незнакомой местности убедитесь в отсутствии препятствий. При преодолении препятствий старайтесь действовать в соответствии с рекомендациями, приведенными в разделе БЕЗОПАСНОЕ ВОЖДЕНИЕ.
- Не заводите ТС "АЛАБАЙ", ТС "АЛАБАЙ-5" в быстрые потоки воды или в водоем. Помните, что эффективность мокрых тормозов снижается. После преодоления водной преграды проверьте тормоза. При необходимости высушите тормозные колодки, несколько раз приведите в действие тормоза на движущемся ТС "АЛАБАЙ", ТС "АЛАБАЙ-5".
- Останавливайте ТС "АЛАБАЙ", ТС "АЛАБАЙ-5" на ровной горизонтальной площадке. Прежде чем покинуть ТС "АЛАБАЙ", ТС "АЛАБАЙ-5" установите рычаг переключения передач в положение «N», остановите двигатель, переведите тумблер в положение OFF (ВЛЕВО).
- Не стоит думать, что ТС "АЛАБАЙ", ТС "АЛАБАЙ-5" способен пройти где угодно. Любое углубление, обрыв, рыхлый участок внезапно встретившиеся в пути, могут стать причиной опрокидывания транспортного средства. Здесь можно только посоветовать быть всегда внимательным и выбирать безопасный маршрут. Если ТС "АЛАБАЙ", ТС "АЛАБАЙ-5" начинает крениться или опрокидываться, незамедлительно поверните рулевое колесо в направлении наклона. Не пытайтесь предотвратить опрокидывание ТС "АЛАБАЙ", ТС "АЛАБАЙ-5" с помощью рук или ног. Не высовывайте конечности за пределы защитного каркаса.

2.2.3. Система безопасности водителя

- Конструкция ТС "АЛАБАЙ", ТС "АЛАБАЙ-5" обеспечивает возможность перевозки двух человек, каждый из которых должен надевать соответствующую защитную экипировку. См. раздел ЭКИПИРОВКА в текущем разделе.
- На протяжении всей поездки двери (при их наличии) должны быть закрыты, а ремни безопасности пристегнуты.

2.3. КОНТРОЛЬНЫЙ ОСМОТР ПЕРЕД Поездкой

Перед поездкой необходимо произвести осмотр ТС "АЛАБАЙ", ТС "АЛАБАЙ-5" и убедиться, что он готов к безопасной эксплуатации. Всегда соблюдайте Регламент технического обслуживания, приведенный в Руководстве по эксплуатации.



ПРЕДОСТЕРЕЖЕНИЕ

Выполняйте контрольный осмотр перед каждой поездкой для выявления потенциальных проблем, которые могут возникнуть при эксплуатации. Контрольный осмотр поможет вам отследить износ или разрушение какого-либо узла до того как это перерастет в проблему. Устраните любую обнаруженную неисправность, чтобы избежать поломки или несчастного случая.

Прежде чем приступить к эксплуатации ТС "АЛАБАЙ", ТС "АЛАБАЙ-5" водитель должен выполнить контрольный осмотр в соответствии с приведенным ниже контрольным листом.

2.3.1. Контрольный лист осмотра перед поездкой

Перед запуском двигателя (тумблер или ключ зажигания в положении «ВЫКЛЮЧЕНО»)

УЗЕЛ, СИСТЕМА	ОПЕРАЦИЯ
Шины	Проверить состояние шин и давление воздуха в них. Чтобы выбрать необходимое давление воздуха в шинах, обратитесь к разделу <i>ТЕХНИЧЕСКИЕ ХАРАКТЕРИСТИКИ</i>
Колеса	Проверить колеса на наличие повреждений, а также убедиться в отсутствии ненормальных люфтов. Убедиться, что гайки крепления колес надежно затянуты. См. <i>КОЛЕСА И ШИНЫ</i> в разделе <i>ОПЕРАЦИИ ТЕХНИЧЕСКОГО ОБСЛУЖИВАНИЯ</i>
Моторное масло	Проверить уровень моторного масла
Тормозная жидкость	Проверить уровень тормозной жидкости
Топливный фильтр	Проверить состояние и, при необходимости, заменить топливный фильтр
Воздушный фильтр двигателя	Проверить состояние и, при необходимости, заменить воздушный фильтр двигателя
Корпус воздушного фильтра двигателя	Проверить состояние и, при необходимости, очистить корпус воздушного фильтра двигателя (при эксплуатации в условиях повышенной запыленности или песке)
Чехлы приводных валов и рулевой рейки	Проверьте состояние чехлов шарниров приводных валов и рулевой рейки
Рама и подвеска	Очистить от любых загрязнений раму и компоненты подвески (верхние и нижние рычаги, колеса, амортизаторы, пружины)
Система пожаротушения (при наличии)	Проверить состояние, срок годности, при необходимости очистить от загрязнений.

Перед запуском двигателя (тумблер или ключ зажигания в положении «ВКЛЮЧЕНО»)

УЗЕЛ, СИСТЕМА	ОПЕРАЦИЯ
Световые приборы	Проверить функционирование передних фар ближнего света, фар дальнего света (при их наличии), задних габаритных огней, указателей поворотов, аварийной сигнализации, стоп-сигналов
Сиденья, двери и ремни безопасности	Проверить регулировку сиденья и, прежде чем начать движение, убедиться, что оно надежно зафиксировано
Сиденья, двери и ремни безопасности	Проверить состояние дверей (при их наличии) и убедиться в отсутствии каких-либо повреждений. В случае обнаружения каких-либо повреждений, двери необходимо заменить.
Сиденья, двери и ремни безопасности	Убедиться в отсутствии повреждений ремней безопасности Пристегните ремни безопасности и убедитесь, что они надежно зафиксированы и плотно прилегают к телу
Педаль акселератора	Несколько раз нажмите педаль акселератора, чтобы убедиться, что она перемещается свободно и при отпускании возвращается в исходное положение
Педаль тормоза	Нажать педаль тормоза и убедиться, что чувствуется ощутимое сопротивление, а при отпускании педаль полностью возвращается в исходное положение
Уровень топлива	Проверить уровень топлива в баке

После запуска двигателя

УЗЕЛ, СИСТЕМА	ОПЕРАЦИЯ
Рулевое управление	Убедиться, что детали рулевого управления перемещаются свободно и без заеданий, а повороту рулевого колеса из одного крайнего положения в

	другое ничто не мешает
Рычаг переключения передач	Выжав педаль сцепления, проверить функционирование рычага переключения передач
Тормозная система	Медленно проехав вперед несколько метров, привести в действие тормоза. При нажатии на педаль тормоза должно чувствоваться ощутимое сопротивление. При отпуске педаль должна возвращаться в исходное положение. Тормозная система должна адекватно реагировать на управляющие воздействия водителя

Более подробная информация приведена в разделе *ТЕХНИЧЕСКОЕ ОБСЛУЖИВАНИЕ*.

2.4. ПОДГОТОВКА К ДВИЖЕНИЮ

2.4.1. Прежде чем начать движение

Перед поездкой необходимо выполнить контрольный осмотр ТС "АЛАБАЙ", ТС "АЛАБАЙ-5" и убедиться, что он готов к безопасной эксплуатации. См. раздел КОНТРОЛЬНЫЙ ОСМОТР ТС "АЛАБАЙ", ТС "АЛАБАЙ-5" ЛАЙТ ПЕРЕД ПОЕЗДКОЙ.

Водитель обязан:

- Занимать на сиденье правильное положение.
- Закрыть двери (при их наличии) и пристегнуть ремни безопасности.
- Надевать одобренную к применению защитную экипировку. (См. главу ЭКИПИРОВКА).

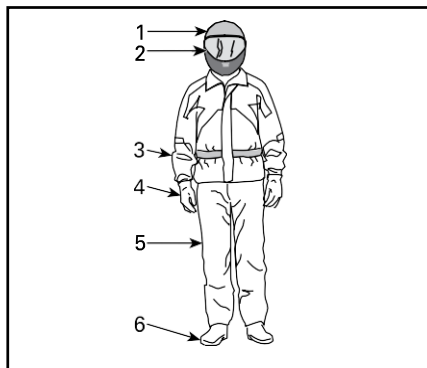
2.4.2. Экипировка

Водитель должен надевать защитную экипировку и соответствующую одежду из материалов не поддерживающих горение (негорючих материалов). Рекомендуется использовать экипировку, имеющую действующую омологацию FIA для автоспорта:

- защитный шлем сертифицированного образца;
- средства защиты глаз;
- удобную закрытую обувь;
- перчатки;

- комбинезон или раздельно: (рубашку или куртку с длинными рукавами, длинные брюки)

В зависимости от условий эксплуатации могут понадобиться незапотевающие очки.



ЭКИПИРОВКА

1. Защитный шлем сертифицированного образца
2. Средства защиты глаз и лица
3. Рубашка или куртка с длинными рукавами
4. Перчатки
5. Длинные брюки
6. Удобная закрытая обувь

Для обеспечения максимального комфорта и предотвращения обморожения в зимний период, одевайтесь в расчете на самую низкую ожидаемую температуру. Помните о важности правильного выбора нижнего белья, которое непосредственно контактирует с кожей и является первым теплоизолирующим слоем. Нижнее белье должно быть из негорючих материалов.

Не следует надевать свободную одежду.

Шлем и средства защиты глаз

Шлем является хорошей защитой от черепно-мозговых травм. Несмотря на наличие защитного каркаса, посторонние предметы могут проникать в кокпит и становиться причиной получения черепно-мозговых травм, кроме этого, можно

удариться головой об элементы защитного каркаса или предметы, находящиеся за пределами ТС "АЛАБАЙ", ТС "АЛАБАЙ-5". Даже самый совершенный шлем не гарантирует абсолютной защиты от получения травм, однако статистические данные свидетельствуют, что использование шлема значительно снижает опасность получения черепно-мозговой травмы. Будьте благоразумны — всегда надевайте защитный шлем во время поездки.

ПРИМЕЧАНИЕ

(В настоящем Руководстве термин "Кокпит" означает пространство, предназначенное для экипажа и ограниченное каркасом безопасности)

Выбор шлема

Защитный шлем должен отвечать всем требованиям безопасности, а также быть правильно подобран по размеру.

Лучше выбрать полнопрофильный шлем (с защитой подбородка), поскольку он защищает, в том числе и от фронтального удара. Такой шлем также способен защитить от мусора, камней, насекомых, погодных воздействий и т. д.

Шлем без лицевого щитка не предлагает подобную защиту для лица и подбородка. Если вы используете шлем без защиты подбородка, необходимо устанавливать лицевой щиток и/или надевать защитные очки. Обычные или солнечные очки не в состоянии обеспечить достаточную защиту глаз. Они могут разбиться или слететь с головы и могут оказаться не в состоянии защитить глаза от находящихся в воздухе предметов.

В зимний период надевайте утепленный подшлемник и маску для защиты лица.

Используйте затемненные лицевые щитки или очки только в дневное время; не следует использовать их ночью или в условиях недостаточной освещенности. Не используйте их, если они ухудшают Вашу способность различать цвета.

Обувь

Всегда надевайте обувь с закрытым носком. Прочная высокая обувь с нескользкой подошвой обеспечивают более высокий уровень защиты и позволяют удерживать ноги на подножках.

Не используйте длинные шнурки, которые могут запутаться в педалях тормоза и акселератора.

Для зимних условий лучшим выбором будут ботинки на резиновой подошве с верхом из нейлона или кожи с вынимаемым войлочным носком.

Не надевайте резиновые сапоги. Резиновые сапоги могут попасть между педалями или в пространство за ними, помешав тем самым нормальному функционированию педалей тормоза и акселератора.

Перчатки

Перчатки защищают руки от воздействия ветра, солнца, тепла, холода и находящихся в воздухе предметов. Плотные прилегающие перчатки позволяют удобнее удерживать в руках рулевое колесо и помогают снизить усталость рук. Прочные перчатки с защитными элементами, предназначенные для использования при управлении мотоциклом или мотовездеходом, помогают лучше защитить руки в случае столкновения или опрокидывания. Слишком объемные перчатки могут затруднять использование органов управления.

В зимнее время руки должны быть защищены утепленными перчатками, которые обеспечивают необходимую защиту и позволяют пользоваться органами управления.

Куртки, брюки и костюмы

Надевайте куртку или рубашку с длинными рукавами и длинные брюки или соответствующий костюм. Качественная защитная экипировка, специально предназначенная для управления ТС "АЛАБАЙ", ТС "АЛАБАЙ-5" обеспечит высокий уровень комфорта и защитит от неблагоприятных воздействий окружающей среды. В случае происшествия высококачественная защитная экипировка, изготовленная из прочного материала, поможет защитить от травм или снизить степень их тяжести.

При движении в холодную погоду необходимо обеспечить защиту от переохлаждения. Переохлаждение характеризуется низкой температурой тела и может стать причиной снижения концентрации, замедления реакции, ухудшения плавности и точности движений. В холодную погоду обязательным является использование соответствующей защитной экипировки, например, защищающей от ветра куртки или другой одежды аналогичного назначения. Даже в условиях средних температур в результате воздействия ветра во время движения, существует вероятность замерзнуть.

Защитная экипировка, которая подходит для езды в холодную погоду, может оказаться слишком жаркой во время остановки. Одевайтесь таким образом, чтобы лишняя одежда при желании могла быть снята. Наружная часть защитного

снаряжения, обеспечивающая защиту от ветра, предотвращает попадание холодного воздуха на кожу.

Особенности экипировки в дождливую погоду

Если необходимо ехать в дождливую погоду, рекомендуется надевать одежду, защищающую от дождя

Защита органов слуха

Длительное воздействие ветра и шум работающего двигателя во время движения может стать причиной ухудшения слуха. Использование средств защиты органов слуха, таких как беруши, поможет предотвратить потерю слуха. Перед использованием средств защиты органов слуха изучите соответствующие требования действующего законодательства.

2.5. ПРЕДОТВРАЩЕНИЕ НЕСЧАСТНЫХ СЛУЧАЕВ

2.5.1. Не допускайте опрокидывания и переворота

При выполнении необдуманных маневров, таких как: резкие повороты, интенсивное ускорение или замедление в повороте, движение по склону или преодоление препятствий, может произойти опрокидывание или другие происшествия. Резкие маневры или агрессивный стиль вождения может стать причиной опрокидывания или потери контроля над ТС "АЛАБАЙ", ТС "АЛАБАЙ-5" даже на открытой площадке. В случае опрокидывания ТС "АЛАБАЙ", ТС "АЛАБАЙ-5" части вашего тела (например, руки, ноги или голова), находящиеся за пределами кокпита, могут быть травмированы конструктивными элементами каркаса безопасности или другими частями транспортного средства. Травма также может быть получена в результате контакта с опорной поверхностью, элементами кокпита или другими предметами.

Чтобы снизить опасность опрокидывания:

- Будьте осторожны при выполнении поворота.
- Не поворачивайте рулевое колесо слишком сильно или слишком резко для текущей скорости и условий движения. Управляющие воздействия на руле должны соответствовать скорости вашего движения и окружающей обстановке ТС "АЛАБАЙ", ТС "АЛАБАЙ-5".
- Прежде чем начать выполнение поворота, снизьте скорость. Избегайте интенсивного торможения при выполнении поворота.
- Избегайте интенсивного ускорения во время выполнения поворота, даже, начиная движение или двигаясь с низкой скоростью.

- Не выполняйте развороты ТС "АЛАБАЙ", ТС "АЛАБАЙ-5" с пробуксовкой колес, скольжения, заносы, прыжки или другие трюки. Если ТС "АЛАБАЙ", ТС "АЛАБАЙ-5" начинает сносить или заносить, поверните руль в сторону сноса или заноса. Не нажимайте резко на педаль тормоза и не блокируйте колеса.
- При движении по склону или по пересеченной местности ТС "АЛАБАЙ", ТС "АЛАБАЙ-5" может упасть на бок или опрокинуться вперед или назад.
- Избегайте движения по склонам (вдоль склона, а не вверх или вниз). При необходимости следует двигаться по склону прямо вверх или вниз, а не вдоль него. Если вы должны двигаться по склону, будьте предельно осторожны и избегайте скользких поверхностей, препятствий или углублений. Если вы почувствуете, что ТС "АЛАБАЙ", ТС "АЛАБАЙ-5" начал опрокидываться, по возможности поверните к склону холма.
- Избегайте крутых подъемов и следуйте инструкциям, приведенным в настоящем Руководстве, при преодолении подъемов и спуска с них.
- Неожиданное изменение рельефа, такое как яма, углубление, насыпь, более рыхлое или твердое покрытие или прочие неоднородности могут стать причиной опрокидывания ТС "АЛАБАЙ", ТС "АЛАБАЙ-5". Внимательно следите за ТС "АЛАБАЙ", ТС "АЛАБАЙ-5" перед остановкой и снижайте скорость движения при движении по пересеченной местности.

Будьте готовы к опрокидыванию

- Закройте двери (при их наличии) и пристегните ремни безопасности, чтобы предотвратить высовывание рук или ног.
- Не держитесь за элементы защитного каркаса во время движения. При переворачивании руки могут быть защемлены между каркасом и опорной поверхностью.
- Не пытайтесь предотвратить опрокидывание ТС "АЛАБАЙ", ТС "АЛАБАЙ-5" с помощью рук или ног. Если вы думаете, что ТС "АЛАБАЙ", ТС "АЛАБАЙ-5" может опрокинуться или перевернуться, водитель должен держать обе руки на руле, а его левая нога должна надежно опираться на подножку.

2.5.2. Избегайте столкновений.

ТС "АЛАБАЙ", ТС "АЛАБАЙ-5" может развивать достаточно высокую скорость. На высоких скоростях движения высока опасность потери контроля над ТС "АЛАБАЙ", ТС "АЛАБАЙ-5" а также выше риск получения травмы в случае столкновения. Не превышайте разумную скорость движения. Поддерживайте

скорость в соответствии с рельефом местности, обзорностью, условиями движения и, соотносясь с вашим водительским опытом.

Не выезжайте на улицы, шоссе и дороги общего пользования (грунтовые или гравийные). При движении по дорогам или автомагистралям возможно столкновение с другими транспортными средствами. ТС "АЛАБАЙ", ТС "АЛАБАЙ-5" не предназначен для движения по дорогам.

Он не соответствует требованиям стандартов в области безопасности, предъявляемых к автомобильному транспорту и не имеет такой защиты при столкновениях, как автомобиль, например, отсутствуют подушки безопасности, кокпит не полностью закрыт, а его конструкция не предусматривает обеспечение защиты в случае столкновения с другими транспортными средствами.

2.6. БЕЗОПАСНОЕ ВОЖДЕНИЕ

2.6.1. Практические упражнения

Прежде чем совершить поездку на ТС "АЛАБАЙ", ТС "АЛАБАЙ-5" очень важно привыкнуть к его управлению, попрактиковавшись в безопасном месте. По возможности пройдите курс подготовки, оттачивайте свои навыки и расширяйте свои знания о ТС "АЛАБАЙ", ТС "АЛАБАЙ-5".

Найдите подходящую площадку, чтобы иметь возможность практиковаться и выполнять следующие упражнения. Ее размеры должны быть не менее 50 × 50 м, а также на ней не должно быть каких-либо препятствий, например, деревьев или камней. Выбрав соответствующую площадку, переходите к выполнению следующих практических упражнений.

Поворот

Неправильное выполнение поворота — одна из наиболее частых причин аварий. Если поворот выполняется слишком резко или на слишком высокой скорости, ТС "АЛАБАЙ", ТС "АЛАБАЙ-5" может потерять тягу или опрокинуться. Приближаясь к повороту, снизьте скорость.

- Первым делом научитесь выполнять пологие правые повороты, двигаясь с низкой скоростью. Перед выполнением поворота отпустите педаль акселератора и, совершая маневр, плавно нажимайте ее.
- Повторите маневр, но на этот раз удерживайте педаль акселератора в таком же положении.
- И, наконец, повторите упражнение, плавно ускоряясь.
- Повторите упражнения, совершая поворот в другую сторону.

Обратите внимание на поведение ТС "АЛАБАЙ", ТС "АЛАБАЙ-5" при выполнении различных упражнений. Мы рекомендуем отпускать педаль акселератора перед входом в поворот, чтобы облегчить изменение направления движения ТС "АЛАБАЙ", ТС "АЛАБАЙ-5". Вы почувствуете, что сила, действующая в поперечном направлении, будет расти с ростом скорости и с увеличением угла поворота рулевого колеса. Следует поддерживать величину силы, действующей в поперечном направлении, на минимальном уровне, чтобы быть уверенным, что она не станет причиной опрокидывания ТС "АЛАБАЙ", ТС "АЛАБАЙ-5".

U-образный разворот

Поупражняйтесь в выполнении U-образного разворота.

- Постепенно увеличив, но не развивая высокую скорость, плавно поворачивайте рулевое колесо вправо, пока маневр разворота не будет завершен.
- Повторяйте упражнение с различными углами поворота рулевого колеса, каждый раз двигаясь с низкой скоростью.
- Повторите упражнение, выполняя разворот в другую сторону.

Торможение

Попрактикуйтесь в выполнении маневра торможения, чтобы привыкнуть к поведению ТС "АЛАБАЙ", ТС "АЛАБАЙ-5".

- Сначала выполните упражнение на низкой скорости, а затем увеличивайте ее.
- Упражняйтесь в торможении на прямой при различных скоростях и различной силе нажатия на педаль тормоза.
- Поупражняйтесь в экстренном торможении; оптимальное торможение получается на прямой при сильном нажатии на педаль тормоза без блокировки колес.

Помните: длина тормозного пути зависит от скорости движения ТС "АЛАБАЙ", ТС "АЛАБАЙ-5" и типа опорной поверхности. Также важную роль играет состояние шин и тормозной системы.

Движение задним ходом

Следующим шагом является освоение движения задним ходом.

- Установите по одному конусу с обеих сторон ТС "АЛАБАЙ", ТС "АЛАБАЙ-5" рядом с задними колесами. Двигайтесь вперед, пока не

сможете увидеть конусы, затем остановите ТС "АЛАБАЙ", ТС "АЛАБАЙ-5" . Оцените расстояние, необходимое для того, чтобы увидеть предмет, расположенный позади ТС "АЛАБАЙ", ТС "АЛАБАЙ-5" .

- Почувствуйте реакцию ТС "АЛАБАЙ", ТС "АЛАБАЙ-5" на действия рулевым колесом во время движения задним ходом.
- Выполняйте это упражнение, двигаясь с низкой скоростью.

Экстренная остановка двигателя

Научитесь быстро останавливать двигатель ТС "АЛАБАЙ", ТС "АЛАБАЙ-5" в экстренной ситуации.

- Двигаясь с низкой скоростью, отпустите педаль акселератора и переключите тумблер или замок зажигания в положение "ВЫКЛЮЧЕНО".

Это упражнение позволит привыкнуть к реакции ТС "АЛАБАЙ", ТС "АЛАБАЙ-5" на остановку двигателя во время движения и выработать необходимую в данной ситуации линию поведения.

2.6.2. Эксплуатация на пересеченной местности

Движение по пересеченной местности достаточно опасно. Любая неподготовленная для движения местность всегда непредсказуема (изменение характера почвы, уклоны, перепады высоты и пр.). К походу по незнакомой местности необходимо серьезно готовиться.

Водитель на незнакомой местности должен постоянно искать самый безопасный путь и следить за тем, что находится впереди ТС "АЛАБАЙ", ТС "АЛАБАЙ-5" . Ни в коем случае нельзя доверять руль слабо подготовленному водителю.

2.6.3. Общая техника вождения

Общие советы водителю

Внимательность, осторожность, опыт и умение - вот, что защитит вас от всех неприятностей.

Если есть хотя бы малейшее сомнение в том, что ТС "АЛАБАЙ", ТС "АЛАБАЙ-5" багги сможет преодолеть участок пути, отличающийся особой сложностью, лучше сразу поискать объездной маршрут.

Выбирайте скоростной режим, соответствующий характеру местности, условиям видимости и вашему водительскому опыту. При движении по незнакомой местности будьте особенно осторожны и снижайте скорость движения. Во время

движения будьте постоянно готовы к неожиданной смене рельефа. Будьте особенно внимательны при движении по пересеченной местности, скользким покрытиям, льду или рыхлому грунту.

Внимательно смотрите за тем, что ждет вас впереди. Любое неожиданное препятствие (камень, пень, яма и пр.) может стать причиной ТС "АЛАБАЙ", ТС "АЛАБАЙ-5" .

Не начинайте движение с неисправными органами управления.

Вы будете полностью контролировать машину лишь в том случае, если обе Ваши руки лежат на рулевом колесе, а все приборы и органы управления находятся в зоне досягаемости. То же справедливо и для ваших ног. Во избежание травмирования ног и ступней, левая нога во время движения должна находиться на специальной подножке, а правая — на полу ТС "АЛАБАЙ", ТС "АЛАБАЙ-5" . Не высовывайте части тела за пределы кокпита — это защитит вас от ударов о предметы, находящиеся за пределами ТС "АЛАБАЙ", ТС "АЛАБАЙ-5" .

Остерегайтесь веток и других предметов, которые могут проникнуть в кокпит и ударить вас.

Движение задним ходом

Перед началом движения задним ходом убедитесь, что позади ТС "АЛАБАЙ", ТС "АЛАБАЙ-5" нет никаких препятствий и людей. Обратите внимание на «мертвые» зоны. Двигайтесь задним ходом медленно и избегайте резких маневров.

Движение по мелководью

Водоем на пути -большая опасность. В глубоком водоеме ТС "АЛАБАЙ", ТС "АЛАБАЙ-5" может всплыть и перевернуться. Проверьте глубину водоема и скорость потока, прежде чем принять решение о его штурме. Максимально допустимая глубина водной преграды, которую ТС "АЛАБАЙ", ТС "АЛАБАЙ-5" может безопасно преодолеть- 30 см. Остерегайтесь подводных камней, растений, полузатопленных бревен и скользкой поверхности, как при движении по водоему, так и при съезде/выезде из него. Это может привести к потере сцепления колес с опорной поверхностью. Не въезжайте в воду на большой скорости.

Вода влияет на эффективность тормозов. После преодоления водной преграды просушите тормозные колодки, несколько раз нажав педаль тормоза.

На подходе к водоему почва обычно бывает топкая, болотистая. Здесь вас могут ждать разного рода ловушки и провалы. Будьте к этому готовы. Будьте бдительны, остерегайтесь крупных камней, бревен и т.п., частично скрытых растительностью.

Движение по снегу и льду

При движении ТС "АЛАБАЙ", ТС "АЛАБАЙ-5" по снежному покрову сцепление шин с поверхностью обычно ухудшается, в результате реакция ТС "АЛАБАЙ", ТС "АЛАБАЙ-5" на управляющие воздействия изменяется. На поверхностях с низким коэффициентом сцепления реакции ТС "АЛАБАЙ", ТС "АЛАБАЙ-5" на поворот рулевого колеса на так точны и «прозрачны», длина тормозного пути увеличивается, а динамические свойства ухудшаются. Снизьте скорость и не нажимайте резко на педаль акселератора. Это приведет к пробуксовке шин и, возможно, к заносу ТС "АЛАБАЙ", ТС "АЛАБАЙ-5". По возможности избегайте экстренных торможений. Это может стать причиной скольжения ТС "АЛАБАЙ", ТС "АЛАБАЙ-5". Повторим: целесообразно снижать скорость перед выполнением маневра, это позволит сохранить контроль над ТС "АЛАБАЙ", ТС "АЛАБАЙ-5".

Рыхлый снег, поднимаемый ТС "АЛАБАЙ", ТС "АЛАБАЙ-5" при движении, может оседать (таять) на его компонентах, например, тормозных дисках. Вода, снег или лед могут стать причиной снижения эффективности тормозной системы ТС "АЛАБАЙ", ТС "АЛАБАЙ-5". Периодически, даже если в настоящий момент снижение скорости движения ТС "АЛАБАЙ", ТС "АЛАБАЙ-5" не требуется, приводите в действие тормозную систему, в целях предотвращения скопления снега или льда и просушки ее компонентов (дисков и колодок). Убедившись в безопасности маневра, вы можете проверить сцепление шин с поверхностью и оценить реакцию ТС "АЛАБАЙ", ТС "АЛАБАЙ-5" на управляющие воздействия. Не допускайте попадания/скопления снега и льда на педалях тормоза и акселератора и площадках для ног. Периодически очищайте от снега сиденье, рулевое колесо, стоп-сигналы.

Крупные камни и пни, скрывающиеся под снегом, а также мокрый снег могут стать причиной застревания ТС "АЛАБАЙ", ТС "АЛАБАЙ-5". Будьте бдительны, старайтесь заметить видимые признаки, указывающие на наличие таких препятствий. В случае возникновения сомнений объезжайте подозрительные места. Не двигайтесь по водоемам, предварительно не убедившись, что толщины льда достаточно, чтобы выдержать вес ТС "АЛАБАЙ", ТС "АЛАБАЙ-5".

По окончании поездки очищайте корпус и все подвижные компоненты ТС "АЛАБАЙ", ТС "АЛАБАЙ-5" (компоненты тормозной системы, рулевого управления, системы привода, а также органы управления, и т. п.) от налипшего снега и льда. Мокрый снег со временем превратится в лед и его будет сложнее

удалить в ходе проведения контрольного осмотра ТС "АЛАБАЙ", ТС "АЛАБАЙ-5" перед поездкой.

Движение по песку

Езда по барханам может быть очень увлекательной, если вы будете придерживаться определенных правил безопасности. Когда песок глубокий или мелкодисперсный, ТС "АЛАБАЙ", ТС "АЛАБАЙ-5" начинает скользить, проваливаться и, в конце концов, может застрять. Если это происходит, найдите более надежную опорную поверхность. В этой оТС "АЛАБАЙ", ТС "АЛАБАЙ-5"ановке следует двигаться на малой скорости и внимательно наблюдать за состоянием грунта.

Движение по гравию, камням или другим скользким поверхностям

Движение по мелким камням или гравию очень напоминает движение по льду. На таком покрытии ТС "АЛАБАЙ", ТС "АЛАБАЙ-5" может легко заскользить и перевернуться, особенно на большой скорости. Тормозной путь также становится больше. Имейте в виду, что при ускорении колеса вашего ТС "АЛАБАЙ", ТС "АЛАБАЙ-5" выбрасывают камни, которые могут ранить других водителей, находящихся позади вас. Ни при каких оТС "АЛАБАЙ", ТС "АЛАБАЙ-5"оятельствах не делайте этого умышленно.

При заносе или скольжении поверните руль в сторону заноса, чтобы восстановить контроль над машиной. Ни в коем случае не нажимайте на педаль тормоза и не допускайте блокировки колес.

Преодоление препятствий

Любое препятствие на пути представляет собой опасность и требует повышенного внимания. В качестве такого препятствия могут выступать камни, поваленные деревья и углубления. По возможности избегайте таких препятствий. Помните, что некоторые препятствия слишком велики или их преодоление слишком опасно - избегайте таких препятствий. Не предпринимайте попыток преодолевать препятствия, высота которых превышает дорожный просвет ТС "АЛАБАЙ", ТС "АЛАБАЙ-5" . Можно безопасно преодолевать небольшие камни и поваленные деревья - приближайтесь к препятствию на низкой скорости и по возможности под прямым углом. Выбирайте скорость, позволяющую развить достаточный крутящий момент, и не ускоряйтесь резко. Крепко удерживайте рулевое колесо, большие пальцы не должны охватывать его. Будьте осторожны, так как препятствие может оказаться скользким или подвижным.

Движение по склонам

При движении по склонам особенно важны следующие моменты: будьте готовы к встрече со скользкими поверхностями и препятствиями, а также к смене физических особенностей местности, кроме этого, занимайте правильное положение внутри ТС "АЛАБАЙ", ТС "АЛАБАЙ-5". Если вы поднимаетесь или спускаетесь с холма, имеющего слишком скользкое или рыхлое покрытие, вы можете потерять контроль над ТС "АЛАБАЙ", ТС "АЛАБАЙ-5". Преодолевая вершину на слишком высокой скорости, можно не успеть подготовиться к условиям движения, ожидающим вас на другой стороне холма. Не останавливайтесь на склонах. При необходимости остановки на склоне, обязательно используйте стояночный тормоз и подложите под колеса камни или кирпичи.

Движение вверх по склону

Благодаря конструктивным особенностям, ТС "АЛАБАЙ", ТС "АЛАБАЙ-5" обладает достаточной тягой для преодоления подъемов, но имейте в виду, что опрокидывание может произойти даже при хорошей тяге машины. Например, на крутом склоне в какой-то момент движения центр тяжести машины внезапно оказывается смещенным назад, и ТС "АЛАБАЙ", ТС "АЛАБАЙ-5" может опрокинуться. ТС "АЛАБАЙ", ТС "АЛАБАЙ-5" не предназначен для движения в таких условиях. Выберите другой маршрут.

Если вы чувствуете, что крутизна склона становится слишком велика, чтобы безопасно преодолеть его, приведите в действие тормоза, чтобы остановить ТС "АЛАБАЙ", ТС "АЛАБАЙ-5". Установите рычаг переключения передач в положение заднего хода и спуститесь вниз по холму, едва отпуская педаль тормоза, чтобы двигаться с низкой скоростью. Не пытайтесь развернуться. Не скатывайтесь со склона, когда ТС "АЛАБАЙ", ТС "АЛАБАЙ-5" находится в нейтральном положении. Не выполняйте резких торможений — это увеличивает риск опрокидывания ТС "АЛАБАЙ", ТС "АЛАБАЙ-5".

Движение под гору

При подъеме ТС "АЛАБАЙ", ТС "АЛАБАЙ-5" может преодолеть большую крутизну, чем при спуске. Поэтому важно заранее подумать, взбираясь на холм, как потом спуститься с его вершины.

Замедление при спуске может привести к тому, что вы покатитесь юзом, как на санях. На спуске держите постоянную скорость и даже чуть ускоряйтесь, чтобы не терять контроль над ТС "АЛАБАЙ", ТС "АЛАБАЙ-5". Не нажимайте резко на педаль тормоза и не блокируйте колеса.

Движение вдоль склона

По возможности избегайте движения вдоль склона холма, а не вверх или вниз. Если же к этому вас принуждает какая-то необходимость, то будьте внимательны и примите все необходимые меры предосторожности. Движение вдоль крутого подъема может стать причиной опрокидывания. Кроме этого, на скользком или сыпучем склоне ТС "АЛАБАЙ", ТС "АЛАБАЙ-5" может бесконтрольно скользить вниз. Остерегайтесь посторонних предметов, впадин и оседаний грунта, которые могут резко поднять один борт ТС "АЛАБАЙ", ТС "АЛАБАЙ-5" и перевернуть его. Если вы почувствуете, что ТС "АЛАБАЙ", ТС "АЛАБАЙ-5" начал опрокидываться, по возможности поверните к склону холма.

Обрывы

ТС "АЛАБАЙ", ТС "АЛАБАЙ-5" не предназначен для преодоления обрывов. Не пытайтесь преодолевать обрывы. Выберите другой маршрут.

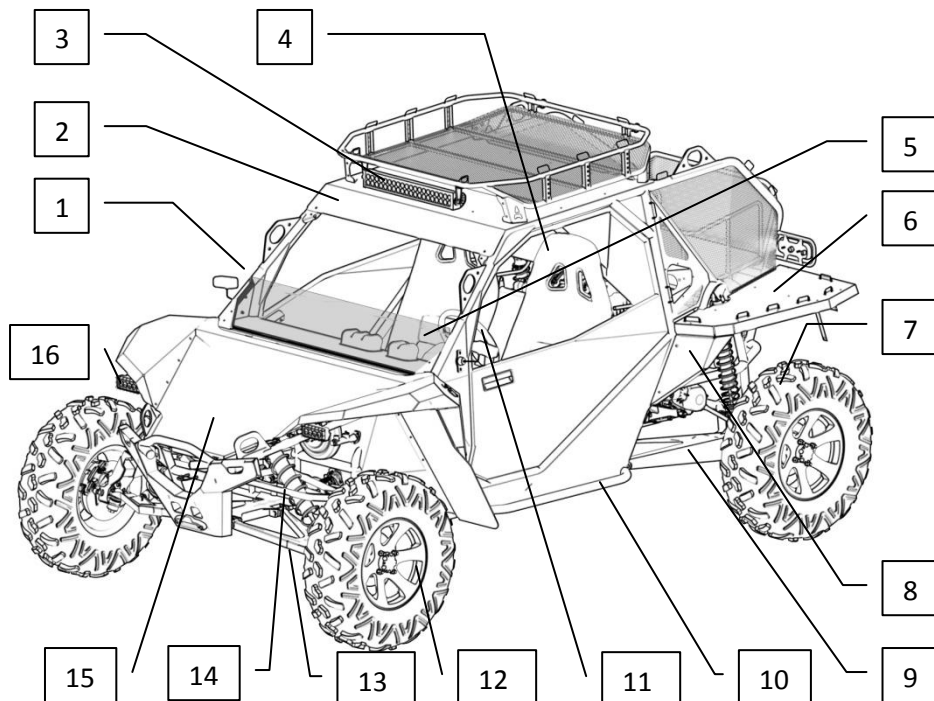
Движение в группе и дистанция

Ваш отдых и развлечения не должны мешать окружающим. Уважайте законные права и интересы других людей. Не выезжайте на трассы для снегоходов, тропы для конных верховых прогулок, гоночные трассы и трассы для горных велосипедов. Всегда держитесь правой стороны трассы, не двигайтесь зигзагом, из стороны в сторону.

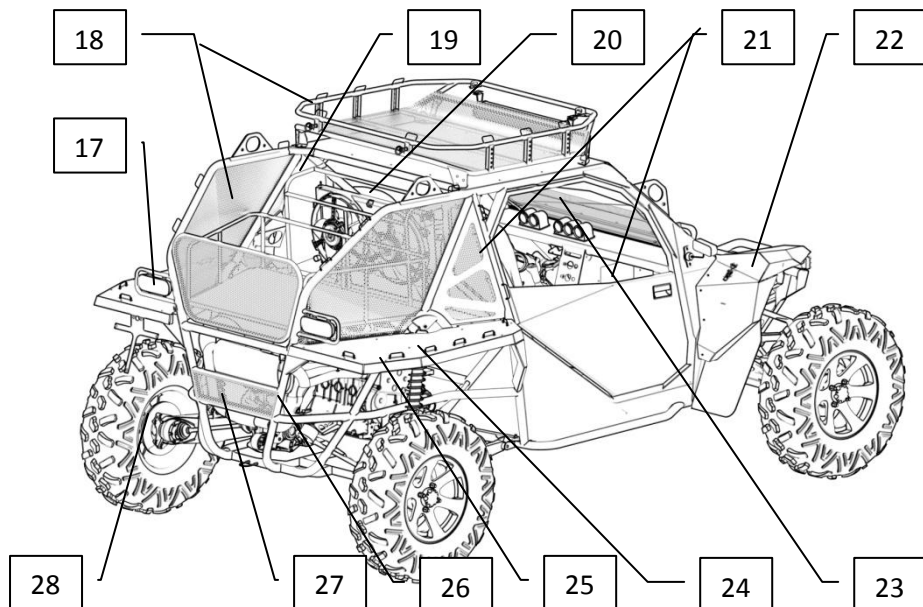
Во время движения в группе держитесь на безопасном расстоянии от других транспортных средств. Оцените скорость движения, окружающую обстановку, состояние своего ТС "АЛАБАЙ", ТС "АЛАБАЙ-5" - и это подскажет Вам, какую дистанцию можно считать безопасной в том или ином случае. Помните, что ТС "АЛАБАЙ", ТС "АЛАБАЙ-5" не может остановиться мгновенно.

3. УСТРОЙСТВО

3.1. Общий вид ТС "АЛАБАЙ"



1. Рама с интегрированным каркасом безопасности	9. Рычаг задний
2. Крыша	10. Подножка
3. Светодиодная балка дальнего света (опционально)	11. Рулевое колесо
4. Сиденье	12. Переднее колесо
5. Передний обтекатель (лобовое стекло)	13. Рычаг передний нижний
6. Заднее крыло	14. Рычаг передний верхний
7. Заднее колесо	15. Капот
8. Топливный бак	16. Фара передняя



17. Фара задняя	25. Моторный отсек
18. Багажное отделение	26. Выхлопная система
19. Панель защиты радиатора	27. Привод колеса
20. Радиатор охлаждения	28. Тормозной суппорт
21. Блоки предохранителей и реле	
22. Крыло переднее	
23. Панель приборов	
24. Амортизатор	

3.2. ОРГАНЫ УПРАВЛЕНИЯ

Необходимо знать расположение и назначение всех органов управления и развивать навыки быстрого и скоординированного пользования ими.

3.2.1. Рулевое колесо



Рулевое колесо располагается перед сиденьем водителя.

С помощью рулевого колеса осуществляется изменение направления движения ТС "АЛАБАЙ", ТС "АЛАБАЙ-5" .

Поворачивайте рулевое колесо в направлении желаемого движения.

Держитесь за руль обеими руками, не охватывайте рулевое колесо большими пальцами.



ОСТОРОЖНО

При движении по пересеченной местности или при преодолении препятствий рулевое колесо может неожиданно резко повернуться в сторону и, если при этом большие пальцы обхватывают рулевое колесо, можно получить травму кисти или запястья.

3.2.2. Педаль тормоза



Педаль тормоза располагается посередине педального блока .

Педаль тормоза предназначена для замедления и остановки ТС "АЛАБАЙ", ТС "АЛАБАЙ-5" .

Для снижения скорости или остановки ТС "АЛАБАЙ", ТС "АЛАБАЙ-5" нажимайте педаль тормоза правой ногой.

Педаль тормоза подпружинена и при отпускании должна возвращаться в исходное положение.

3.2.3. Педаль сцепления (комплектация с механической коробкой переключения передач)

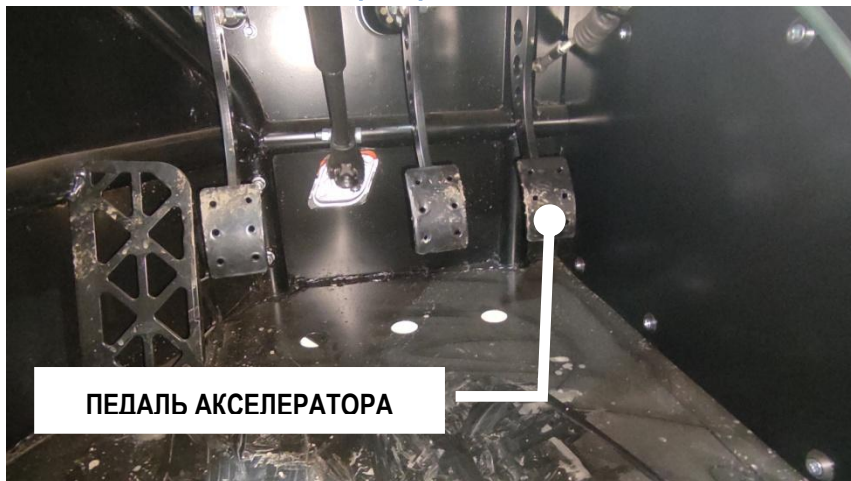


Педаль сцепления находится слева от педали тормоза.

В выжатом состоянии разъединяет механическую связь между мотором и колесами и служит для плавного переключения передач ТС "АЛАБАЙ", ТС "АЛАБАЙ-5"

Педаль сцепления подпружинена и при отпускании должна возвращаться в исходное положение.

3.2.4. Педаль акселератора



Педадь акселератора располагается справа от педали тормоза.

С помощью педали акселератора осуществляется управление частотой вращения коленчатого вала двигателя.

Для увеличения или поддержания скорости движения ТС "АЛАБАЙ", ТС "АЛАБАЙ-5" нажимайте на педаль акселератора правой ногой.

Чтобы уменьшить скорость движения ТС "АЛАБАЙ", ТС "АЛАБАЙ-5" отпустите педаль акселератора.

Педадь акселератора подпружинена и при отпускании должна возвращаться в исходное положение, соответствующее оборотам холостого хода.

3.2.5. Рычаг переключения передач (комплектация с механической коробкой переключения передач)



Рычаг переключения передач располагается справа от водителя и используется для выбора режимов движения ТС "АЛАБАЙ", ТС "АЛАБАЙ-5" : 5 передач вперед (1,2,3,4,5), 1 передача назад (R).

Прежде чем переключить передачу, необходимо выжать педаль сцепления и перевести рычаг в требуемую позицию.

Схема переключения передач указана непосредственно на рычаге.



ВНИМАНИЕ!

Для плавного движения ТС "АЛАБАЙ", ТС "АЛАБАЙ-5" переключайте передачи последовательно. Прежде чем изменить направление движения необходимо полностью остановиться

ПОЛОЖЕНИЕ НЕЙТРАЛЬ

Среднее положение рычага устанавливает режим Нейтраль (N) и разъединяет механическую связь между мотором и колесами. При положении Нейтраль, передача крутящего момента через коробку передач не осуществляется.

ВНИМАНИЕ!

В положении Нейтраль колеса ТС "АЛАБАЙ", ТС "АЛАБАЙ-5" разблокированы, поэтому возможно свободное движение ТС "АЛАБАЙ", ТС "АЛАБАЙ-5". Для предотвращения свободного движения удерживайте ТС "АЛАБАЙ", ТС "АЛАБАЙ-5" с помощью педали тормоза или ручным тормозом

3.2.6. Селектор выбора передач (комплектация с автоматической коробкой переключения передач)



Селектор выбора передач располагается справа от водителя и используется для выбора режимов движения ТС "АЛАБАЙ", ТС "АЛАБАЙ-5" :

Вперед 1,2,D,

Нейтраль- N

Назад -R

Паркинг- P

Прежде чем выбрать требуемый режим передачи, необходимо выжать педаль тормоза и перевести селектор в требуемую позицию.

Схема выбора передач указана на панели около селектора.



ПОЛОЖЕНИЕ ПАРКИНГ (PARKING)- (P)

Положение селектора в режиме Паркинг (P) разъединяет механическую связь между мотором и колесами. При положении Паркинг, передача крутящего момента через коробку передач не осуществляется. При этом задние колеса находятся в режиме блокировки.

ВНИМАНИЕ!

В положении Паркинг колеса ТС "АЛАБАЙ", ТС "АЛАБАЙ-5" заблокированы, поэтому движение ТС "АЛАБАЙ", ТС "АЛАБАЙ-5" не возможно. Тем не менее при остановке и стоянке на уклонах **ВСЕГДА ИСПОЛЬЗУЙТЕ ПЕДАЛЬ ТОРМОЗА ИЛИ РУЧНОЙ ТОРМОЗ.**

ПОЛОЖЕНИЕ ЗАДНИЙ ХОД (REVERSE)-R

Положение селектора в режиме ЗАДНИЙ ХОД (R) позволяет колесам ТС "АЛАБАЙ", ТС "АЛАБАЙ-5" двигаться назад за счет реверсного движения колес.

ВНИМАНИЕ!

При начале движения назад обязательно следует подача звукового сигнала. Будьте предельно внимательны при движении задним ходом. Убедитесь, что сзади машины нет людей, животных, а также предметов препятствующих движению.

При движении назад также важно оценить ландшафт на предмет уклонов, неровностей и несущей способности грунта.

Всегда пользуйтесь зеркалами или камерой заднего вида при их наличии.

ПОЛОЖЕНИЕ НЕЙТРАЛЬ (NEURTAL)- (N)

Положение селектора в режиме Нейтраль (N) разъединяет механическую связь между мотором и колесами. При положении Нейтраль, передача крутящего момента через коробку передач не осуществляется.

ВНИМАНИЕ!

В положении Нейтраль колеса ТС "АЛАБАЙ", ТС "АЛАБАЙ-5" разблокированы, поэтому возможно свободное движение ТС "АЛАБАЙ", ТС "АЛАБАЙ-5". Для предотвращения свободного движения удерживайте ТС "АЛАБАЙ", ТС "АЛАБАЙ-5" с помощью педали тормоза или ручным тормозом

ПОЛОЖЕНИЕ ДРАЙВ (DRIVE)-(D)

Положение ДРАЙВ (D) используется при езде ТС "АЛАБАЙ", ТС "АЛАБАЙ-5" по твердому покрытию типа асфальт или хорошо укатанной грунтовой дороге. В зависимости от скорости передвижения и оборотов двигателя в режиме ДРАЙВ (D) происходит автоматический выбор требуемой передачи из 4-х возможных. Этот режим является наиболее экономичным по расходу топлива.

ПОЛОЖЕНИЕ ВТОРАЯ ПЕРЕДАЧА -(2)

Положение ВТОРАЯ ПЕРЕДАЧА (2) - это основной рекомендуемый режим движения ТС "АЛАБАЙ", ТС "АЛАБАЙ-5" на легком бездорожье. В зависимости от скорости передвижения и оборотов двигателя в режиме ВТОРАЯ ПЕРЕДАЧА происходит автоматический выбор требуемой передачи из 2-х возможных. Максимальная скорость движения -110км/ч

ВНИМАНИЕ!

Следует учесть что при движении в этом режиме при повышенных оборотах двигателя, возможен повышенный расход топлива.

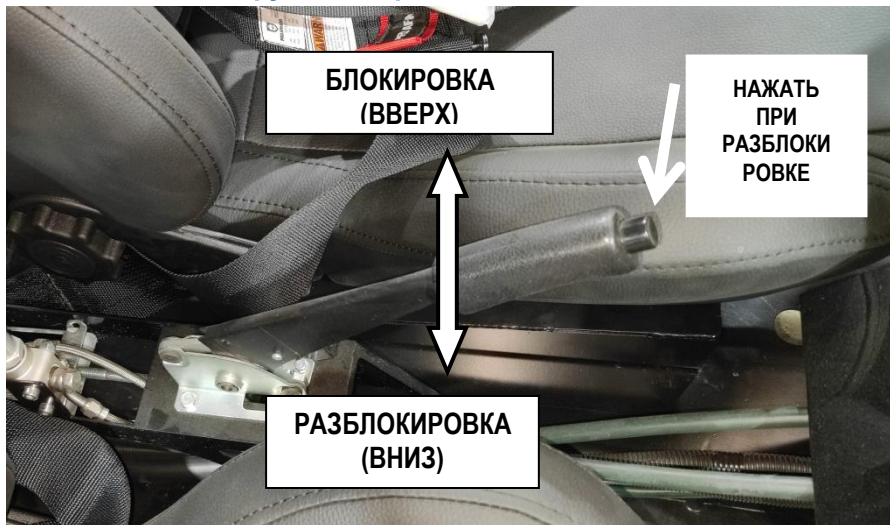
ПОЛОЖЕНИЕ ПЕРВАЯ ПЕРЕДАЧА- (1)

Положение ПЕРВАЯ ПЕРЕДАЧА (1) - это режим движения ТС "АЛАБАЙ", ТС "АЛАБАЙ-5" в условиях тяжелого бездорожья. В этом режиме автоматический выбор передач не возможен. Максимальная скорость движения 50км/ч.

ВНИМАНИЕ!

Следует учесть что при движении в этом режиме при повышенных оборотах двигателя, возможен повышенный расход топлива.

3.2.7. Рычаг ручного тормоза.



Рычаг ручного тормоза располагается справа от водителя и используется для блокировки задних колес ТС "АЛАБАЙ", ТС "АЛАБАЙ-5" .

Для блокировки задних колес резко потяните рычаг ВВЕРХ до упора. Перемещение должно сопровождаться характерными щелчками.

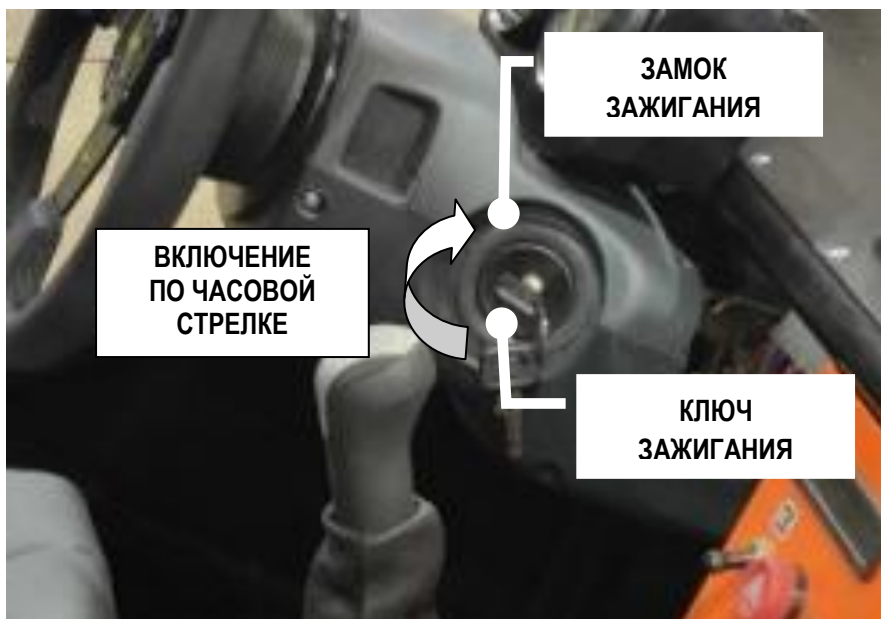
Для разблокировки задних колес нажмите кнопку на рычаге ручного тормоза и опустите ее до конца вниз.

3.2.8. Запуск двигателя (вариант, если ТС оборудовано ЗАМКОМ ЗАЖИГАНИЯ)

Замок зажигания находится на правой стороне рулевой колонки

Чтобы запустить двигатель нужно:

1. Вставить КЛЮЧ ЗАЖИГАНИЯ в ЗАМОК ЗАЖИГАНИЯ
2. Повернуть КЛЮЧ ЗАЖИГАНИЯ по часовой стрелке
3. Удерживая КЛЮЧ ЗАЖИГАНИЯ в крайнем положении осуществить запуск двигателя
4. Отпустить КЛЮЧ ЗАЖИГАНИЯ.



3.2.9. Запуск двигателя (вариант, если ТС оборудовано ТУМБЛЕРОМ "ЗАЖИГАНИЕ" и КНОПКОЙ "СТАРТЕР")

Тумблер "Зажигание" и кнопка "Стартер" находятся на центральной панели.

Чтобы запустить двигатель нужно:

1. Перевести тумблер ЗАЖИГАНИЕ вверх
2. Нажать кнопку СТАРТЕР и удерживать ее до момента запуска двигателя.
4. Отпустить кнопку СТАРТЕР.

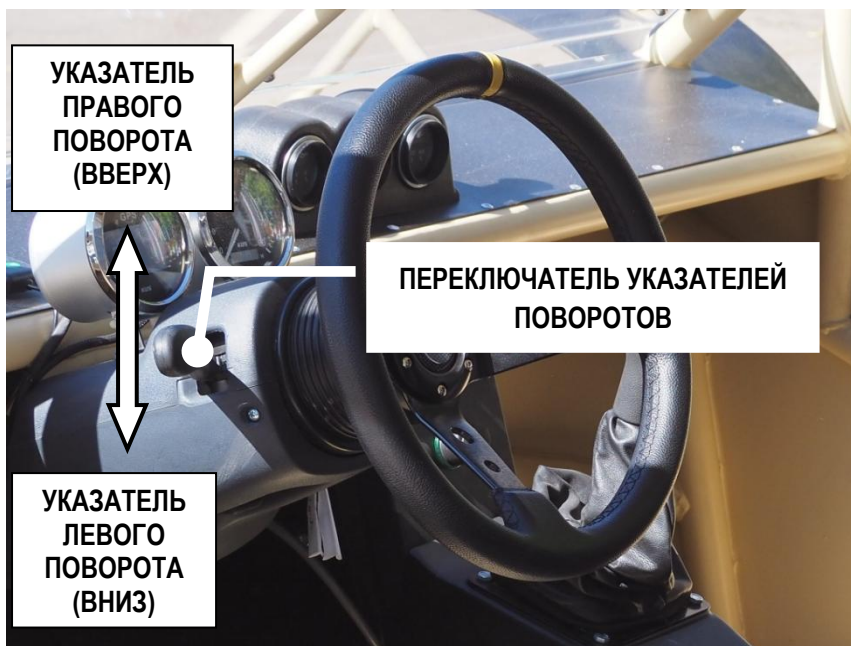


3.2.10. Переключатель указателей поворотов

поднять ПЕРЕКЛЮЧАТЕЛЬ УКАЗАТЕЛЕЙ ПОВОРОТОВ находится на левой стороне рулевой колонки.

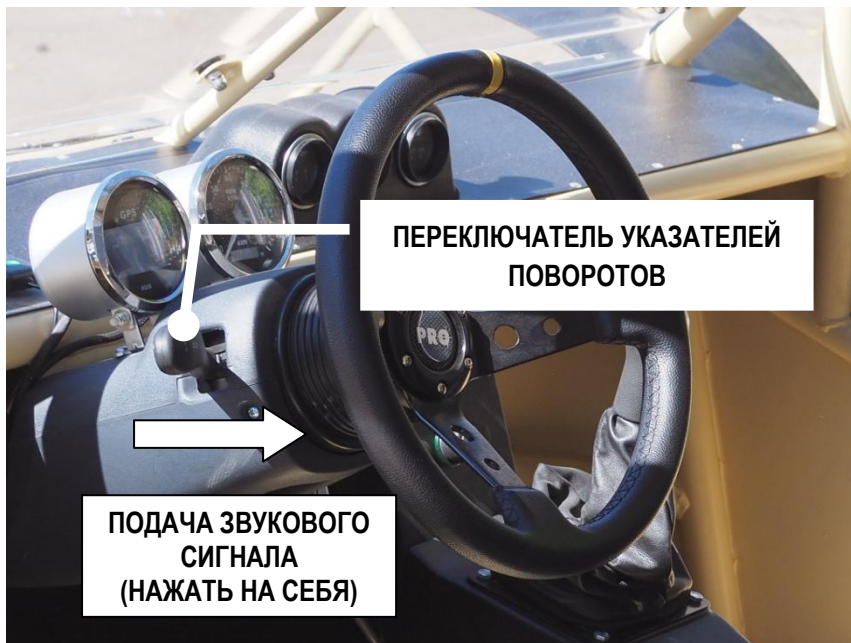
Чтобы показать правый поворот следует поднять ПЕРЕКЛЮЧАТЕЛЬ УКАЗАТЕЛЕЙ ПОВОРОТОВ ВВЕРХ

Чтобы показать левый поворот следует поднять ПЕРЕКЛЮЧАТЕЛЬ УКАЗАТЕЛЕЙ ПОВОРОТОВ ВНИЗ



Подача звукового сигнала

Для подачи звукового сигнала нажмите ПЕРЕКЛЮЧАТЕЛЬ УКАЗАТЕЛЕЙ ПОВОРОТОВ НА СЕБЯ



3.2.11. Центральная панель



На центральной консоли расположены :

1. Панель индикации



1.1

1.2

1.3

1.4

1.5

1.1. Аварийный индикатор заряда аккумулятора.

Загорается КРАСНЫМ светом при нарушении в цепи зарядки АКБ

В случае включения индикатора требуется прекратить движение и обратиться к специалисту по ремонту и обслуживанию

1.2. Аварийный индикатор температуры охлаждающей жидкости.

Загорается КРАСНЫМ светом при превышении температуры охлаждающей жидкости допустимых значений.

В случае включения индикатора требуется прекратить движение и обратиться к специалисту по ремонту и обслуживанию

1.3. Аварийный индикатор давления масла в двигателе

Загорается КРАСНЫМ светом при снижении давления масла двигателя ниже допустимого значения.

В случае включения индикатора требуется прекратить движение и обратиться к специалисту по ремонту и обслуживанию

1.4. Индикатор указателей поворотов.

Загорается ЗЕЛЕНЫМ при включении указателей поворота или аварийной сигнализации

1.5. Индикатор включения дальнего света.

Загорается СИНИМ светом при включении фар дальнего света.

2. Тумблер ЗАЖИГАНИЕ

Включение зажигания- положение ВВЕРХ

Выключение зажигания- положение ВНИЗ

3. Кнопка СТАРТЕР

При нажатии кнопки запускается стартер

4. Тумблер СВЕТОМАСКИРОВКА

Включение режима светомаскировки- положение ВВЕРХ.

При включенном положении отключаются все световые приборы

Выключение режима светомаскировки- положения ВНИЗ

5. Тумблер (БЛИЖНИЙ) СВЕТ

Включение фар ближнего света- положение ВВЕРХ

Выключение фар ближнего света- положение ВНИЗ

6. Прикуриватель

Гнездо для прикуривателя 12V

7. Тумблер ДАЛЬНИЙ СВЕТ

Включение фар дальнего света- положение ВВЕРХ

Выключение фар дальнего света- положение ВНИЗ

8. Топливный насос 1/2

Используется для включения дублирующего топливного насоса в случае засорения(выхода из строя) основного

Включение топливного насоса №1- положение ВВЕРХ

Включение топливного насоса №2- положение ВНИЗ

9. Кнопка АВАРИЙКА

При нажатии указатели поворотов работают в режиме аварийной сигнализации

10. Тумблер ВЕНТИЛЯТОРЫ

Включает режим принудительного обдува радиатора охлаждения

3.3. ОБОРУДОВАНИЕ

3.3.1. Приборы



На ТС "АЛАБАЙ", ТС "АЛАБАЙ-5" установлены следующие приборы:

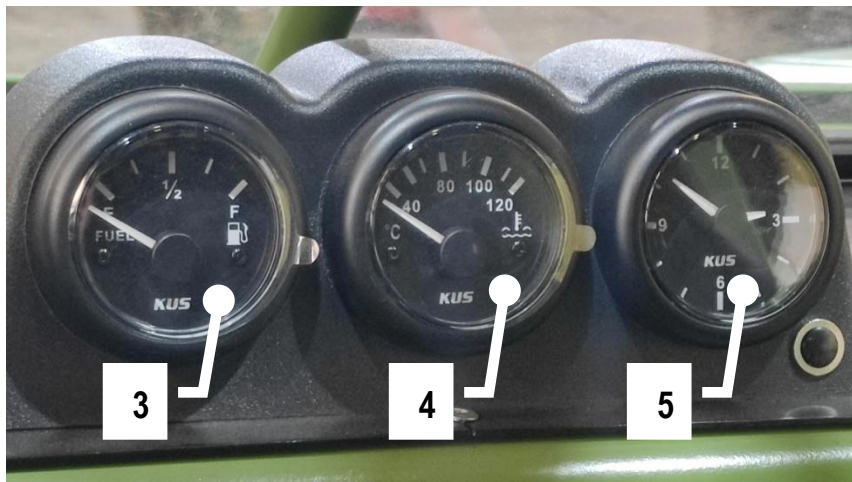
На рулевой колонке располагаются

1. Тахометр
2. Спидометр



На центральной части верхней панели располагаются:

3. Указатель уровня топлива
4. Указатель температуры охлаждающей жидкости
5. Часы

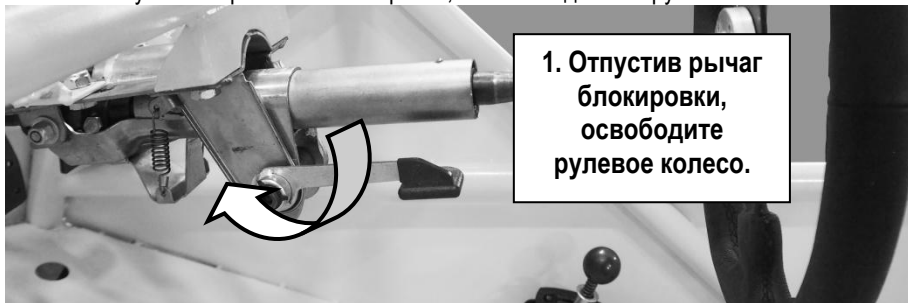


3.3.2. Рулевая колонка

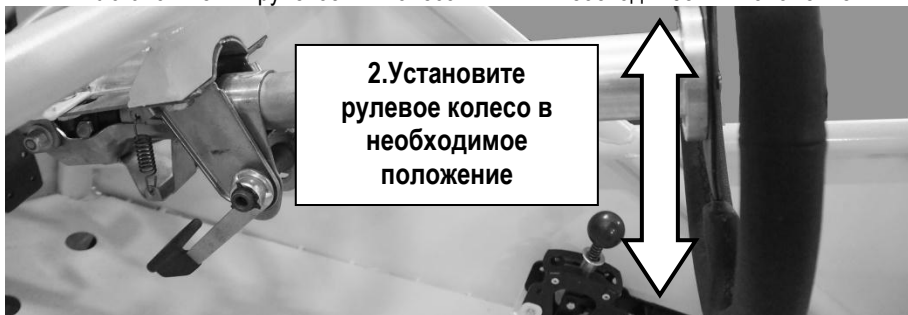
Высота расположения рулевого колеса может быть изменена.

Отрегулируйте высоту расположения рулевого колеса таким образом, чтобы оно располагалось примерно напротив груди.

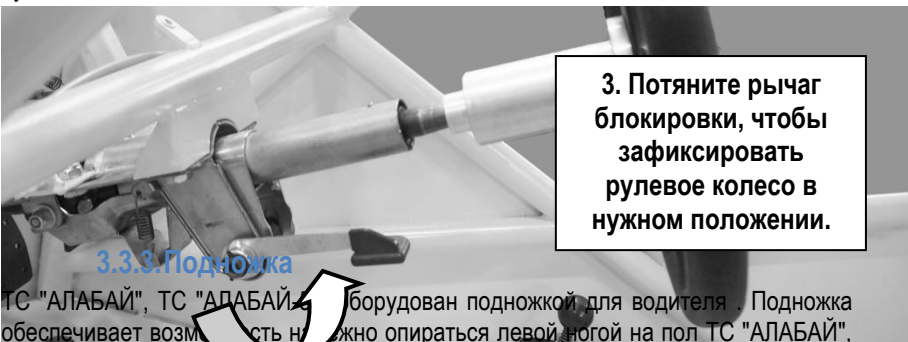
1. Отпустив рычаг блокировки, освободите рулевое колесо.



2. Установите рулевое колесо в необходимое положение



3. Потяните рычаг блокировки, чтобы зафиксировать рулевое колесо в нужном положении.



ТС "АЛАБАЙ-5" что позволяет телу во время движения занимать правильное положение.

Подножка помогает минимизировать опасность получения травмы голени или стопы.

Всегда надевайте соответствующую обувь. См. раздел ЭКИПИРОВКА.



3.3.4. Ремни безопасности

ТС "АЛАБАЙ", ТС "АЛАБАЙ-5" оборудован многоточечными ремнями безопасности, позволяющими защитить водителя в случае происшествия, опрокидывания или переворачивания. Ремни безопасности помогают удерживать водителя и пассажира в кокпите ТС "АЛАБАЙ", ТС "АЛАБАЙ-5"



ПРЕДОСТЕРЕЖЕНИЕ

**Всегда пристегивайтесь находясь в БАГГИ «АЛАБАЙ», «ВЕКТОР».
Нарушение этого требования может привести к получению травм или даже
гибели людей**

1. Находясь в сиденье, пропустите руки через ремней безопасности. Лямки должны прижимать плечи к спинке сиденья.
2. Вставьте язычок ремня безопасности в защелку. Плотнo закройте защелку



3. Добейтесь плотного прилегания ремней безопасности к вашему телу, потянув свободные концы лямок ремней.



4. Чтобы отстегнуть ремни безопасности, откройте защелку и выньте язычок.



3.3.5. Сиденье

На ТС "АЛАБАЙ", ТС "АЛАБАЙ-5" предусмотрена возможность регулировки сиденья в продольном направлении (вперед-назад) и (опционально) регулировка угла наклона спинки.

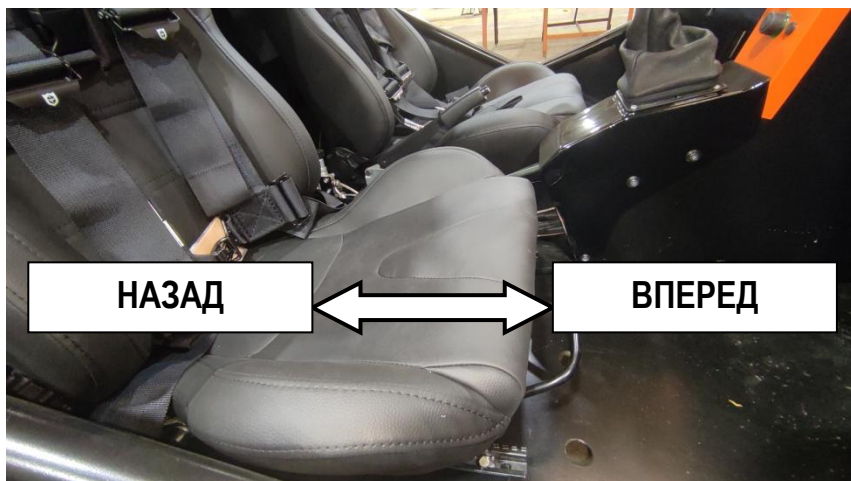
Отрегулируйте положение сиденья для максимально удобной посадки.

РЕГУЛИРОВКА СИДЕНЬЯ В ПРОДОЛЬНОМ НАПРАВЛЕНИИ (ВПЕРЕД- НАЗАД)

1. Потяните рычаг салазков вверх



2. Удерживая рычаг салазок установите сиденье в нужное положение



3. Отпустите рычаг салазок.



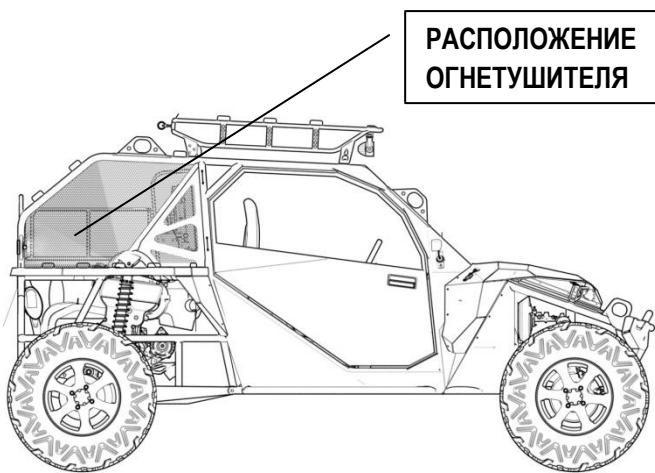
РЕГУЛИРОВКА СПИНКИ СИДЕНЬЯ.

Чтобы отрегулировать положение спинки, вращайте РЕГУЛЯТОР СПИНКИ в нужном направлении до принятия спинкой удобного положения



3.3.6. Огнетушитель

Огнетушитель порошковый ОП-2 находится на боковине багажного отсека и закреплен на держателе. Правила пользования огнетушителем и срок годности указаны на информационной табличке на самом огнетушителе

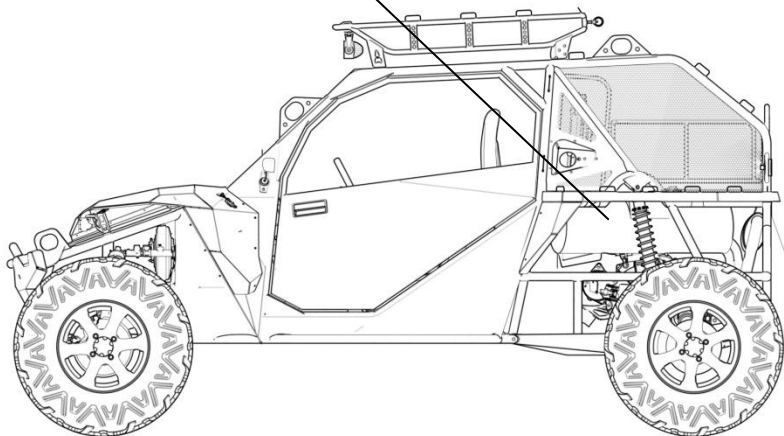


В случае необходимости использования огнетушителем, отсоедините зажимы и выньте огнетушитель из держателя.

3.3.7. Топливный бак

Топливный бак располагается в задней части ТС "АЛАБАЙ", ТС "АЛАБАЙ-5" со стороны водителя

ТОПЛИВНЫЙ БАК



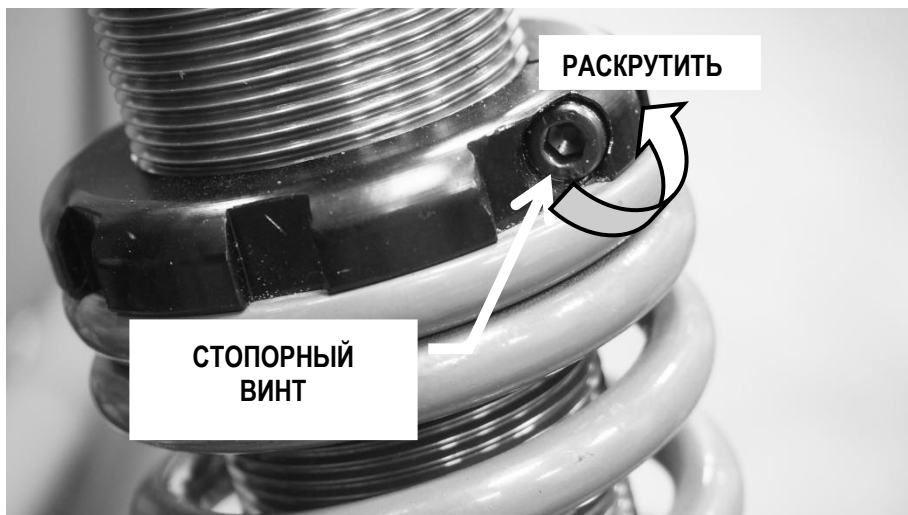
Процедура заправки топливом и требования, предъявляемые к топливу, приведены в главе ТОПЛИВО.

3.4. НАСТРОЙКИ

3.4.1. Регулировка жесткости подвески

Для регулировки жесткости подвески требуется изменить длину пружин амортизаторов. Для этого на каждом из амортизаторов:

1. Раскрутите стопорный винт.



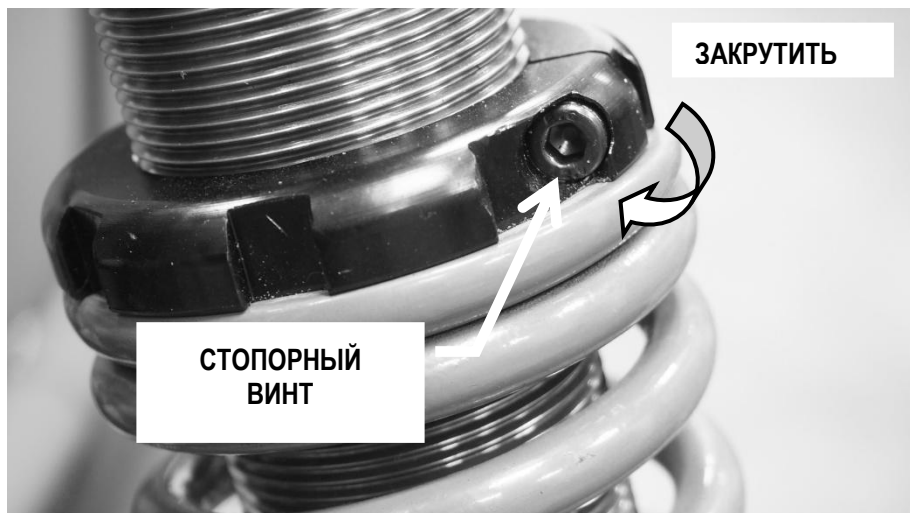
2. Отрегулируйте длину пружины поворачивая регулировочное кольцо.

Уменьшите длину пружины для увеличения жесткости при движении по пересеченной местности. (Поворачивайте регулировочное кольцо по часовой стрелке)

Увеличьте длину пружины для более мягкой езды и движения по ровной местности. (Поворачивайте регулировочное кольцо против часовой стрелки)



3. Закрутите стопорный винт



Поднимите ТС "АЛАБАЙ", ТС "АЛАБАЙ-5". Длина пружин должна измеряться без нагрузки на колеса.

Длина пружин с обеих сторон должна быть одинаковой.

ПРИМЕЧАНИЕ:

Заводские настройки подходят практически для любых условий эксплуатации. Помните, что увеличение дорожного просвета может оказывать влияние на управляемость ТС "АЛАБАЙ", ТС "АЛАБАЙ-5".

3.4.2. Требования к топливу и заправка

ВНИМАНИЕ!

Используйте только свежий бензин. Бензин подвержен окислению, результатом чего является снижение его октанового числа, испарение летучих фракций и образование смол и лаковых отложений, способных стать причиной повреждения компонентов системы подачи топлива.

Рекомендуемое топливо

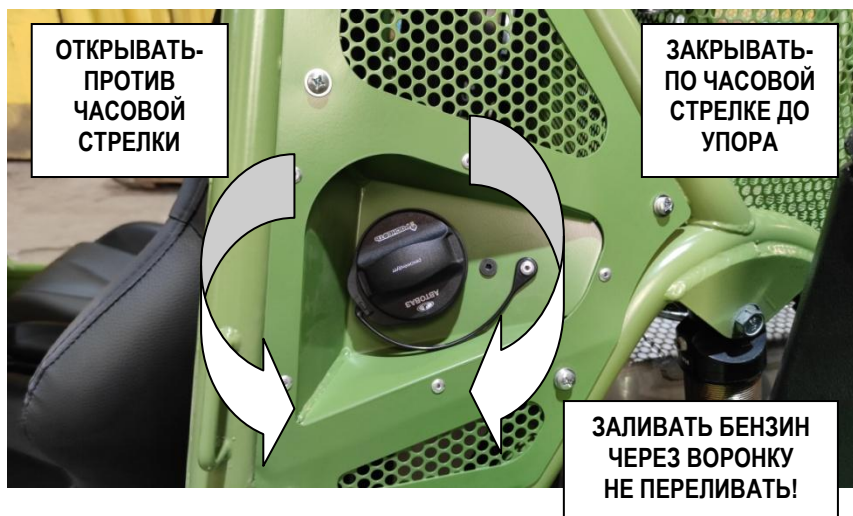
Используйте высококачественный неэтилированный бензин с октановым числом не ниже 95. При использовании нереконмендованного типа топлива возможно повреждение двигателя или системы подачи топлива.

Никогда не используйте топливо с грязью и примесями, а также смесь бензина и двигательного масла.

Убедитесь, что в топливе нет грязи и воды. Проверьте чистоту топливного фильтра.

Для заправки ТС "АЛАБАЙ", ТС "АЛАБАЙ-5" топливом выполните следующие действия:

1. Установите ТС "АЛАБАЙ", ТС "АЛАБАЙ-5" на ровной горизонтальной площадке.
2. Остановите двигатель.
3. Водитель должен покинуть ТС "АЛАБАЙ", ТС "АЛАБАЙ-5".
4. Медленно отверните пробку топливного бака против часовой стрелки и снимите ее.
5. Вставьте воронку в заливную горловину топливного бака.
6. Заливайте топливо медленно, чтобы воздух успевал выходить из топливного бака, и не происходило разбрызгивание топлива. Будьте внимательны - не допускайте разлива топлива.
7. Прекратите заправку, когда уровень топлива поднимется до нижней кромки заливной горловины. Не переливайте.
8. Заворачивайте пробку топливного бака по часовой стрелке до упора



3.5. ОБКАТКА

ТС "АЛАБАЙ", ТС "АЛАБАЙ-5" требует обкатки в течение 10 моточасов или 300 км пробега.

**ЗАКРЫВАТЬ-
ПО ЧАСОВОЙ
СТРЕЛКЕ ДО
УПОРА**

3.5.1. Двигатель

В течение периода обкатки:

- Избегайте полного открытия дроссельной заслонки.
- Не нажимайте педаль акселератора более чем на $\frac{3}{4}$ ее полного хода.
- Избегайте продолжительных ускорений.
- Избегайте продолжительного движения с постоянной скоростью.

Однако в обкаточный период полезно давать ТС "АЛАБАЙ", ТС "АЛАБАЙ-5" кратковременные разгоны и двигаться, постоянно меняя скорость.

3.5.2. Тормозная система

Новые компоненты тормозной системы не обеспечивают максимальной эффективности торможения, пока не пройдут обкатку. Эффективность работы тормозной системы может быть снижена — будьте осторожны.

3.5.3. Коробка передач

В период обкатки при переключении передач возможны легкие шумы, что не является неисправностью

3.6. ОСНОВНЫЕ ОПЕРАЦИИ

3.6.1. Запуск двигателя

1. Убедитесь, что в баке залито топливо.
2. Убедитесь, что уровень масла в двигателе соответствует норме (см. ОПИСАНИЕ ДВИГАТЕЛЯ)
3. Убедитесь, что уровень охлаждающей жидкости соответствует норме.
3. Заблокируйте задние колеса рычагом ручного тормоза
4. Убедитесь, что рычаг переключения передач находится в положении Нейтраль (он должен свободно перемещаться в направлении поперечной оси движения ТС "АЛАБАЙ", ТС "АЛАБАЙ-5")
5. Для запуска вставьте КЛЮЧ ЗАЖИГАНИЯ в ЗАМОК ЗАЖИГАНИЯ и поверните его по часовой стрелке.
6. Удерживайте КЛЮЧ ЗАЖИГАНИЯ в крайнем положении пока двигатель не запустится.
7. Отпустите КЛЮЧ ЗАЖИГАНИЯ

Если попытка запуска не удалась, сделайте повторную попытку не ранее, чем через 10 секунд.

3.6.2. Работа двигателя

Работа в высокогорной местности

В высокогорной местности, стандартное соотношение смеси является слишком большим, так что работа двигателя может быть затруднена, расход топлива вырастет, кроме того, слишком богатая смесь загрязнит свечу зажигания и приведет к сложности запуска двигателя. Эта проблема может быть решена технологической регулировкой. Если вы постоянно эксплуатируете двигатель на высоте более 3000 м над уровнем моря, попросите вашего дилера о помощи. Для вашей информации: мощность двигателя будет падать примерно на 3,5% каждые 305 м высоты.

Если Вы не можете перезапустить двигатель, проверьте уровень масла до того, как попытаетесь запустить снова

ВНИМАНИЕ!

Отрегулированный под высокогорную местность двигатель может быть серьезно поврежден при эксплуатации его на высоте менее 3000 м из-за перегрева, так как его топливная смесь будет слишком бедная для работы в равнинной местности. В этом случае, попросите вашего дилера привести двигатель в нормальный технологический статус.

3.6.3. Использование рычага переключения передач

Нажмите педаль тормоза.

Установите рычаг переключения передач в нужное положение.

При изменении направления движения ВПЕРЕД-НАЗАД, прежде чем переместить рычаг переключения передач, всегда полностью останавливайте ТС "АЛАБАЙ", ТС "АЛАБАЙ-5"

3.6.4. Остановка двигателя и стоянка

При остановке или стоянке всегда переводите рычаг переключения передач в положение Нейтраль. Это особенно важно при остановке на склоне. Колеса стоящего на склоне ТС "АЛАБАЙ", ТС "АЛАБАЙ-5" должны быть заблокированы с помощью ручного тормоза и противоткатных упоров.

Для стоянки выбирайте ровную горизонтальную площадку.

Отпустите педаль акселератора и задействуйте тормоза, чтобы полностью остановить ТС "АЛАБАЙ", ТС "АЛАБАЙ-5" .

Поднимите рычаг ручного тормоза до упора вверх.

Установите рычаг переключения передач в положение Нейтраль

Переведите тумблер или ключ зажигания в положение ВЫКЛЮЧЕНО, чтобы остановить двигатель.

3.6.5. Аварийная остановка двигателя

При возникновении чрезвычайной ситуации, отпустите педаль акселератора и переведите тумблер или ключ зажигания в положение ВЫКЛЮЧЕНО, чтобы его остановить.

ВНИМАНИЕ!

Никогда внезапно не выключайте двигатель, работающий на большой скорости с большой нагрузкой, так как это может его повредить.

3.6.6. Советы по увеличению срока службы узлов двигателя и трансмиссии

Стиль вождения и условия эксплуатации оказывают непосредственное влияние на срок службы узлов Двигателя и Трансмиссии. Конструкция ТС "АЛАБАЙ", ТС "АЛАБАЙ-5" оптимизирована для обеспечения превосходных эксплуатационных характеристик. Однако, чтобы максимально увеличить срок службы и предотвратить его преждевременный выход из строя, важно, чтобы водитель понимал особенности работы ТС "АЛАБАЙ", ТС "АЛАБАЙ-5" и вносил соответствующие коррективы в свой стиль вождения, а также учитывал их при выборе скоростного режима.

При движении в перечисленных ниже условиях компания "Ф-МоторСпорт" настоятельно рекомендует не двигаться с полностью открытой дроссельной заслонкой более 5 минут.

- Высокая температура окружающего воздуха (выше 30 °С).
- Тяжелые условия движения: сухой песок/склоны/грязь.

После нескольких минут движения с полностью открытой дроссельной заслонкой, частично отпустите педаль акселератора и дайте Двигателю и Трансмиссии возможность охладиться.

3.6.7. Специальные операции

Если в узлы трансмиссии попала вода

Если в узлы трансмиссии (в частности в корзину сцепления) попала вода, частота вращения коленчатого вала двигателя будет увеличиваться, но ТС "АЛАБАЙ", ТС "АЛАБАЙ-5" двигаться не будет.

ВНИМАНИЕ!

Остановите двигатель и удалите воду.

Если аккумуляторная батарея полностью разряжена

Если батарея полностью разряжена, двигатель ТС "АЛАБАЙ", ТС "АЛАБАЙ-5" можно запустить, если красный провод (+) пускового устройства подсоединить к положительному выводу аккумуляторной батареи, а провод черного цвета (-) к ходовой части ТС "АЛАБАЙ", ТС "АЛАБАЙ-5".

Если ТС "АЛАБАЙ", ТС "АЛАБАЙ-5" перевернулся

Необдуманные маневры, резкие повороты, движение по наклонной поверхности или происшествия могут стать причиной переворачивания ТС "АЛАБАЙ", ТС "АЛАБАЙ-5".

Если ТС "АЛАБАЙ", ТС "АЛАБАЙ-5" перевернулся, его необходимо в кратчайшие сроки доставить авторизованному дилеру. НЕ ЗАПУСКАЙТЕ ДВИГАТЕЛЬ!

После переворота необходимо проверить следующие элементы (список не является исчерпывающим):

- уровни всех эксплуатационных жидкостей;
- ремни безопасности, включая натяжители, застежки и пряжки.
- каркас безопасности;
- рулевое управление;
- подвеска.

Если ТС "АЛАБАЙ", ТС "АЛАБАЙ-5" затоплен.

ТС "АЛАБАЙ", ТС "АЛАБАЙ-5" пострадавший от затопления, необходимо в кратчайшие сроки доставить авторизованному дилеру.

Не запускайте двигатель затопленного ТС "АЛАБАЙ", ТС "АЛАБАЙ-5" если не соблюдается специально установленная процедура, это может стать причиной серьезных повреждений двигателя.

3.7. ТРАНСПОРТИРОВКА

Транспортировка ТС "АЛАБАЙ", ТС "АЛАБАЙ-5" багги должна выполняться на прицепе с платформой соответствующего размера и грузоподъемности.

Допускается буксировка ТС "АЛАБАЙ", ТС "АЛАБАЙ-5" на Нейтральной передаче. Если вы обращаетесь в транспортную компанию, то, в первую очередь, узнайте, имеется ли в распоряжении компании прицеп с платформой, погрузочный

наклонный трап или механизированный трап для безопасной погрузки ТС "АЛАБАЙ", ТС "АЛАБАЙ-5" а также крепежные стропы и растяжки. При перевозке ТС "АЛАБАЙ", ТС "АЛАБАЙ-5" следуйте инструкциям, приведенным в данном разделе.

Не пользуйтесь цепями для крепления ТС "АЛАБАЙ", ТС "АЛАБАЙ-5" на платформе прицепа — цепи могут повредить внешнюю отделку ТС "АЛАБАЙ", ТС "АЛАБАЙ-5".

Порядок действий при погрузке ТС "АЛАБАЙ", ТС "АЛАБАЙ-5" должен быть следующим:

1. Установите рычаг переключения передач в положение Нейтраль
2. Заведите стропы вокруг труб передней части рамы.
3. Закрепите стропы к тросу лебедки транспортного средства, осуществляющего перевозку.
4. Погрузите ТС "АЛАБАЙ", ТС "АЛАБАЙ-5" на платформу с помощью лебедки.
5. В задней части закрепите ТС "АЛАБАЙ", ТС "АЛАБАЙ-5" с обеих сторон, заведя стропы вокруг труб задней части рамы
6. Надежно закрепите стропы, используя специальные храповые механизмы (трещотки).
7. Убедитесь, что передние и задние колеса надежно закреплены.

4. ТЕХНИЧЕСКОЕ ОБСЛУЖИВАНИЕ

4.1. ОСМОТР ПОСЛЕ ОБКАТКИ

Техническое обслуживание ТС "АЛАБАЙ", ТС "АЛАБАЙ-5" багги должно выполняться компанией-производителем или авторизованным дилером после 10 моточасов эксплуатации. Проведение контрольного осмотра очень важно — не следует пренебрегать им.

ПРИМЕЧАНИЕ:

Контрольный осмотр ТС "АЛАБАЙ", ТС "АЛАБАЙ-5" после обкатки проводится за счет владельца.

КОНТРОЛЬНЫЙ ОСМОТР ТС "АЛАБАЙ", ТС "АЛАБАЙ-5" ПОСЛЕ ОБКАТКИ
Проверить уровень моторного масла
Проверить состояние и, при необходимости, заменить воздушный фильтр двигателя
Проверить состояние уплотнений двигателя
Проверить состояние деталей крепления двигателя
Проверить состояние компонентов системы выпуска отработавших газов
Проверить состояние компонентов системы подачи топлива (топливный шланг, топливный фильтр, соединения и т. д.). Проверить герметичность топливного бака
Проверить состояние аккумуляторной батареи и ее соединений
Проверить состояние коробки переключения передач
Проверить, и при необходимости, довести до нормы уровень охлаждающей жидкости
Проверить затяжку гаек крепления колес
Проверить состояние подшипников колес
Проверить состояние компонентов рулевого управления
Проверить углы установки передних колес

Проверить, и при необходимости, довести до нормы уровень тормозной жидкости
Проверить состояние ремней безопасности
Проверить состояние дверей (при наличии)

В ПОСЛЕДСТВИИ ВЫПОЛНЯТЬ КОНТРОЛЬНЫЙ ОСМОТР КАЖДЫЕ 50 МОТОЧАСОВ ИЛИ 1МЕСЯЦ В ЗАВИСИМОСТИ ОТ ТОГО, ЧТО НАСТУПИТ РАНЬШЕ.

4.2. РЕГЛАМЕНТ ТЕХНИЧЕСКОГО ОБСЛУЖИВАНИЯ

Регулярное проведение технического обслуживания очень важно для поддержания ТС "АЛАБАЙ", ТС "АЛАБАЙ-5" в безопасном для эксплуатации состоянии. Своевременное проведение технического обслуживания ТС "АЛАБАЙ", ТС "АЛАБАЙ-5" является областью ответственности его владельца. Обслуживание ТС "АЛАБАЙ", ТС "АЛАБАЙ-5" должно выполняться в соответствии с Регламентом технического обслуживания.

Регулярное выполнение технического обслуживания ТС "АЛАБАЙ", ТС "АЛАБАЙ-5" не отменяет необходимость проведения его осмотра перед каждой поездкой.



ПРЕДОСТЕРЕЖЕНИЕ

Отказ от должного ухода за БАГГИ «АЛАБАЙ», «ВЕКТОР» в соответствии с Регламентом и процедурами технического обслуживания может сделать его эксплуатацию опасной

Обеспечивайте грамотное и своевременное техническое обслуживание ТС "АЛАБАЙ", ТС "АЛАБАЙ-5" в соответствии с приведенным ниже Регламентом технического обслуживания. Некоторые операции Регламента технического обслуживания должны выполняться по истечению определенного срока, независимо от пробега или наработки.

Наработка ТС "АЛАБАЙ", ТС "АЛАБАЙ-5" считается в моточасах. Показания счетчика моточасов ТС "АЛАБАЙ", ТС "АЛАБАЙ-5" отображаются на Тахометре.



Ниже в таблице приведен перечень и периодичность выполнения операций технического обслуживания

Условные обозначения операций технического обслуживания:
П-проверка, **З**-замена, **О**-очистка, **С**-смазка

Категория	Наименование	Периодичность			
		Перед каждым выездом	Каждые 500км	ТО каждые 5000км или 6мес или 150моточасов	ТО каждые 10000км или 12мес или 300моточасов
Рама	Рама и кузов	О	О	О	О
Двигатель	Масло в ДВС	П	П	З	З
Двигатель	Масляный фильтр			З	З
Двигатель	Свечи зажигания			З	З
Подвеска и ходовая	Рычаги передние, задние	О	О	О	О
Подвеска и ходовая	Шаровые соединения передней подвески	П	П	П	П
Подвеска и ходовая	Ступичные подшипники	П	П	П	П
Подвеска и ходовая	Оси передних рычагов	С	С	С	С

Снегоболотоходы: многоцелевые автовездеходы марки ФМС, модели Алабай, Алабай-5

Подвеска и ходовая	Оси задних рычагов	С	С	С	С
Подвеска и ходовая	Колеса	П	П	П	П
Подвеска и ходовая	Амортизаторы	П	П	П	П
Рулевое управление	Соединения (наличие люфтов)	П	П	П	П
Система охлаждения	Магистраль системы охлаждения	П	П	П	П
Система охлаждения	Антифриз	П	П	П	З
Система питания	Воздушный фильтр тонкой очистки		П	З	З
Система питания	Воздушный фильтр грубой очистки	О	О	О	О
Система питания	Топливный фильтр			З	З
Система питания	Топливные трубопроводы	П	П	П	П
Система питания	Педаль акселератора	П	П	П	П
Тормозная система	Тормозные магистрали	П	П	П	П
Тормозная система	Тормозные колодки		П	П	П
Тормозная система	Ручной тормоз	П	П	П	П
Тормозная система	Тормозные диски			П	П
Тормозная система	Тормозная жидкость	П	П	П	З
Тормозная система	Педаль тормоза	П	П	П	П
Трансмиссия	Масло в МКПП-5	П	П	З	З
Трансмиссия	Масло в АКПП	П	П	П	З
Трансмиссия	Приводы колес	П	П	П	З
Трансмиссия	Рычаг переключения КПП (АКПП)	П	П	П	П
Трансмиссия	Педаль сцепления (для МКПП)	П	П	П	П
Электрооборудование	Аккумулятор		П	П	П
Электрооборудование	Работа вентиляторов	П	П	П	П
Электрооборудование	Световые приборы	П	П	П	П
Салон	Сиденья, ремни безопасности	П	П	П	П
Навесное оборудование (при наличии)	Система пожаротушения	П	П	П	П
Навесное оборудование (при наличии)	Двери (замки, петли, подъемные механизмы)	П	П	П	П
Навесное оборудование (при наличии)	Электрическая лебедка	П	П	П	П

4.3. ОПЕРАЦИИ ТЕХНИЧЕСКОГО ОБСЛУЖИВАНИЯ

В данном разделе приведена информация об основных операциях технического обслуживания.

4.3.1. Проверка уровня моторного масла

Эксплуатация ТС "АЛАБАЙ", ТС "АЛАБАЙ-5" с недостаточным или избыточным количеством масла в системе смазки может привести к серьезным поломкам двигателя.

Установив двигатель на ровной горизонтальной поверхности, запустите двигатель и прогрейте его до нормальной рабочей температуры, затем выполните проверку уровня масла в соответствии с приведенным ниже описанием:

1. Запустите двигатель и дайте ему поработать на оборотах холостого хода минимум в течении 20 секунд.

2. Остановите двигатель.

3. Выньте маслоизмерительный щуп и очистите его.

ДОСТУП К МАСЛОИЗМЕРИТЕЛЬНОМУ ЩУПУ ОСУЩЕСТВЛЯЕТСЯ ЧЕРЕЗ СЕРВИСНЫЙ ЛЮЧОК, КОТОРЫЙ НАХОДИТСЯ В БАГАЖНОМ ОТДЕЛЕНИИ НАД МОТОРНЫМ ОТСЕКОМ.

4. Установите и выньте щуп заново и проверьте уровень масла..

5. Уровень моторного масла должен находиться между отметками MIN и MAX на щупе.

6. Если уровень масла слишком низкий, добавьте масла до верхней отметки уровня через МАСЛОЗАЛИВНУЮ ГОРЛОВИНУ ДВИГАТЕЛЯ открутив масляную пробку.

ДОСТУП К МАСЛОЗАЛИВНОЙ ГОРЛОВИНЕ ДВИГАТЕЛЯ ОСУЩЕСТВЛЯЕТСЯ ЧЕРЕЗ СЕРВИСНЫЙ ЛЮЧОК, КОТОРЫЙ НАХОДИТСЯ В БАГАЖНОМ ОТДЕЛЕНИИ НАД МОТОРНЫМ ОТСЕКОМ.

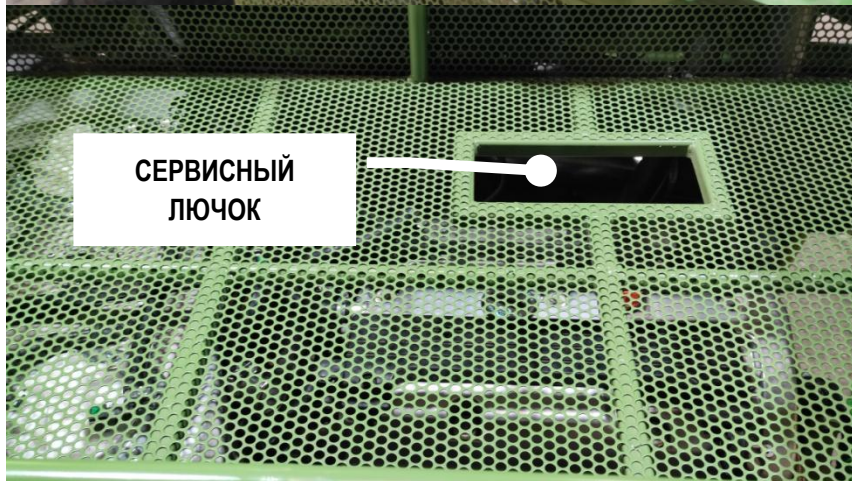
7. Переустановите масляную пробку и щуп.

ОСТОРОЖНО:

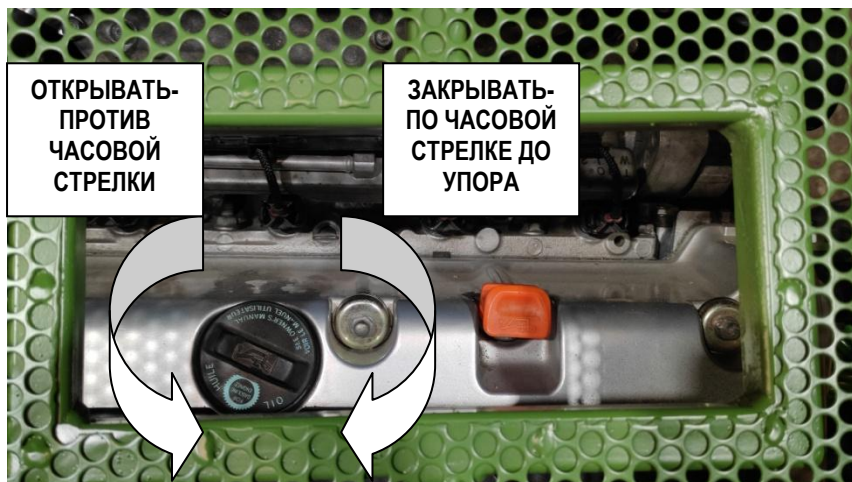
- Двигательное масло является ключевым фактором работы двигателя. Работа двигателя при недостаточном уровне масла может повредить двигатель. Рекомендуемое двигательное масло: SAE 5W-40



**БАГАЖНОЕ
ОТДЕЛЕНИЕ НАД
МОТОРНЫМ**



**СЕРВИСНЫЙ
ЛЮЧОК**



Поскольку вязкость варьируется в различных регионах и при различных температурах, нужно подбирать смазку в соответствии с рекомендациями.

Повреждения, вызванные использованием не рекомендованного для данных двигателей масла, повлекут за собой отказ производителя от гарантийных обязательств.

4.3.2. Замена моторного масла

Дайте маслу вытечь, когда двигатель разогрет, убедитесь, что масло полностью вытекло.

- 1) Открутите крышку маслосливной горловины двигателя и сливную пробку, чтобы полностью слить масло из двигателя. Переустановите сливную пробку и аккуратно закрутите.
- 2) Залейте специальное моторное масло до верхней отметки уровня (MAX).

Объем масла в двигателе должен быть 4,2л,

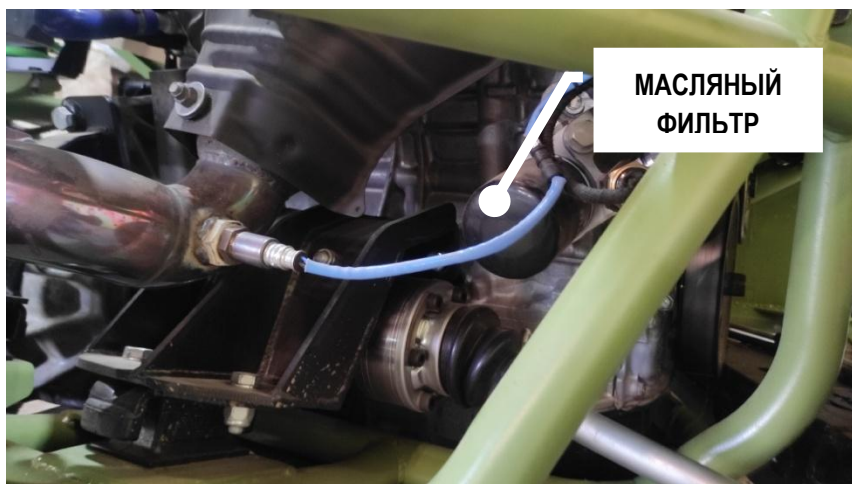
ПРИМЕЧАНИЕ:

Не выбрасывайте контейнеры с маслом, не сливайте масло в резиновые емкости или на землю. Для защиты окружающей среды мы предлагаем вам сливать отработанное масло в закрытый контейнер и сдавать на станции переработки.

4.3.3. Замена масляного фильтра

- 1) Слейте двигательное масло.
- 2) Используйте гаечный ключ, чтобы снять масляный фильтр с излишками масла.
- 3) Прочистите корпус масляного фильтра.
- 4) Залейте слой чистого двигательного масла в O-образное уплотнительное кольцо, затем зафиксируйте его на седле масляного фильтра.
- 5) Размажьте слой чистого двигательного масла на поверхности O-образного кольца и установите его на корпус воздухофильтра.
- 6) Масляный фильтр должен быть закреплен затяжным гаечным ключом, под определенным углом или моментом затяжки.

Угол закручивания (~100градусов) Затяжка – 22Нм



4.3.4. Воздушный фильтр двигателя

Не вносите изменения в конструкцию системы подачи воздуха. В противном случае возможно ухудшение эксплуатационных характеристик двигателя и поломка его компонентов. Двигатель отрегулирован для работы именно с этими компонентами.

Указания по замене воздушного фильтра двигателя

Продолжительность межсервисных интервалов замены воздушного фильтра двигателя должна быть приведена в соответствие с условиями эксплуатации ТС "АЛАБАЙ", ТС "АЛАБАЙ-5" -это имеет решающее значение для обеспечения нормальной работы двигателя и продления срока его эксплуатации.

Техническое обслуживание воздушного фильтра должно осуществляться с учетом условий эксплуатации ТС "АЛАБАЙ", ТС "АЛАБАЙ-5" .

При эксплуатации ТС "АЛАБАЙ", ТС "АЛАБАЙ-5" в перечисленных ниже условиях следует сократить периодичность технического обслуживания воздушного фильтра:

- движение по сухому песку;
- движение по поверхности, покрытой засохшей грязью;
- движение по поверхности, покрытой снегом;
- движение по дорогам с гравийным или аналогичным покрытием.

Движение в группе, в указанных выше условиях, еще больше увеличивает необходимость сокращения периодичности технического обслуживания воздушного фильтра.

ВНИМАНИЕ!

При эксплуатации в условиях повышенной запыленности или в песке необходимо производить очистку корпуса воздушного фильтра перед каждой поездкой.

ПРИМЕЧАНИЕ:

Движение в группе, в указанных выше условиях, еще больше увеличивает необходимость сокращения периодичности технического обслуживания воздушного фильтра.

4.3.5. Чистка и замена воздушного фильтра двигателя

Грязный воздушный фильтр затрудняет поступление воздуха в двигатель. Чтобы сохранить двигатель в хорошем рабочем состоянии, периодически делайте техобслуживание воздушного фильтра. Если двигатель эксплуатируется в пыльной среде, эта работа должна проводиться чаще.



ПРЕДОСТЕРЕЖЕНИЕ

Никогда не чистите пенопластовый или бумажный фильтрующий элемент бензином или легко воспламеняющимися составами, так как может произойти возгорание.

ВНИМАНИЕ!

Никогда не запускайте двигатель без воздушного фильтра, так как пыль может попасть в двигатель, что приведет к его износу.

Берегите воздушный фильтр от пыли и внешних попаданий.

1. Ослабьте четыре железных петли, снимите крышку воздухофильтра (Рис. 22), внимательно проверьте, не повреждены ли два фильтрующих элемента, если они повреждены, замените их на новые.

2. Если вы хотите использовать их снова, прочистите эти фильтрующие элементы.

Пенопластовый фильтрующий элемент:

Промойте его домашним синтетическим моющим средством и теплой водой (или невоспламеняющимся раствором) и высушите, затем замочите в чистом двигательном масле до полного намокания. Удалите излишки масла, иначе двигатель будет выпускать смог при запуске.

Бумажный фильтрующий элемент:

Постучите им о твердую землю, чтобы освободить от накопившейся пыли или продуйте пыль вентилятором высокой мощности (не более 30 psi). Никогда не чистите щеткой, так как щетка может ускорить попадание пыли внутрь волокон. Если внутренность чрезвычайно загрязнена, замените фильтрующий элемент на новый.

3. Очистите пыль в крышке воздушного фильтра, чтобы избежать ее попадания в воздухозаборник карбюратора.

4. Переустановите фильтрующий элемент и корпус воздухофильтра и закрепите железные петли.

4.3.6. Аккумуляторная батарея

Техническое обслуживание аккумуляторной батареи

Не заряжайте аккумуляторную батарею на борту ТС "АЛАБАЙ", ТС "АЛАБАЙ-5".

На этих моделях ТС "АЛАБАЙ", ТС "АЛАБАЙ-5" используются аккумуляторные батареи мотоциклетного типа. Аккумуляторы этого типа — необслуживаемые, долив дистиллированной воды в процессе эксплуатации не требуется.

Никогда не снимайте герметичную крышку аккумуляторной батареи.

Снятие аккумуляторной батареи

Сначала отсоедините ЧЕРНЫЙ провод (-) от вывода батареи, а затем — КРАСНЫЙ (+).

Не нарушайте порядок отсоединения проводов: сначала отсоединяется ЧЕРНЫЙ (-) провод.

Выверните винты крепления держателя аккумуляторной батареи.

Снимите держатель аккумуляторной батареи.

Снимите аккумуляторную батарею.

Чистка аккумуляторной батареи

Для чистки корпуса и выводов аккумуляторной батареи пользуйтесь раствором пищевой соды в воде.

Очистите клеммы проводов и выводы аккумуляторной батареи от следов окисления проволочной щеткой. Мягкой щеткой и раствором соды в воде очистите корпус аккумуляторной батареи.

Установка аккумуляторной батареи

Установка аккумуляторной батареи осуществляется в последовательности, обратной снятию, однако следует обратить внимание на следующие моменты:

Неверное подключение аккумуляторной батареи (нарушение полярности) приведет к выходу из строя регулятора напряжения.

ОСТОРОЖНО Всегда сначала подсоединяйте провод красного цвета (+), а затем - черного.

4.3.7. Стоп-сигналы

Замена ламп стоп-сигналов

Если лампа стоп-сигнала перегорела, ее необходимо заменить.

После замены перегоревшей лампы обязательно проверьте ее работоспособность.

4.3.8. Чехлы приводных валов и рулевой рейки

Проверьте состояние чехлов шарниров приводных валов и рулевой рейки.

Проверьте чехлы шарниров приводных валов и рулевой рейки на наличие трещин, потертостей, следов утечки смазки и т. п.
При необходимости отремонтируйте или замените поврежденные детали.



Взявшись за верхнюю часть, покачайте колесо в разные стороны; посмотрите, есть ли люфт.

При необходимости обратитесь к авторизованному дилеру .

4.3.10. Колеса и шины

ВНИМАНИЕ!

Для крепления колес используйте гайки М12х1,5х34



Для снятия/ установки колес используйте баллонный ключ

Установка колеса

Шины имеют направленный рисунок протектора, и это следует принимать во внимание при их установке. Шины с направленным рисунком протектора имеют соответствующие индикаторы на боковой поверхности.

Снятие колеса

Отпустите гайки крепления колеса, поднимите ТС "АЛАБАЙ", ТС "АЛАБАЙ-5" и установите его на опоры.

Отверните гайки и снимите колесо.

ТИПОВОЙ ВАРИАНТ

1. Направление вращения

Затяните гайки крепления колеса рекомендуемым моментом в указанной на рисунке последовательности.

МОМЕНТ ЗАТЯЖКИ

Гайки крепления колеса (150 ± 5) Н•м

Проверка состояния шин

Проверьте шины на наличие повреждений и оцените степень их износа. При необходимости замените.

Используйте только рекомендованные гайки, соответствующие типу колес. Использование нерекондованных гаек может стать причиной повреждения колесных дисков или спилек.

Давление воздуха в шинах

Давление воздуха в шинах оказывает значительное влияние на управляемость и устойчивость ТС "АЛАБАЙ", ТС "АЛАБАЙ-5". Недостаточное давление может привести к проскальзыванию шины на обочине, а повышенное — к разрыву шины. Поддерживайте рекомендуемое давление воздуха в шинах. Не устанавливайте в шине давление ниже рекомендованного. Это может вызвать сходшины с обочины колеса.

Рекомендуемое давление в шинах при движении по твердой поверхности от 1 до 1,5 бар

Замена шин

Замена шин должна выполняться авторизованным дилером.

Давление проверяется в «холодных» шинах ТС "АЛАБАЙ", ТС "АЛАБАЙ-5". Давление зависит от температуры и высоты местности над уровнем моря. При изменении любого из этих условий проверяйте давление в шинах.

Обратитесь к разделу технические характеристики, ТС "АЛАБАЙ", ТС "АЛАБАЙ-5" чтобы получить информацию о рекомендуемом давлении воздуха в шинах.

ВНИМАНИЕ!

Шины специально спроектированы для внедорожных условий, тем не менее, их можно проколоть.

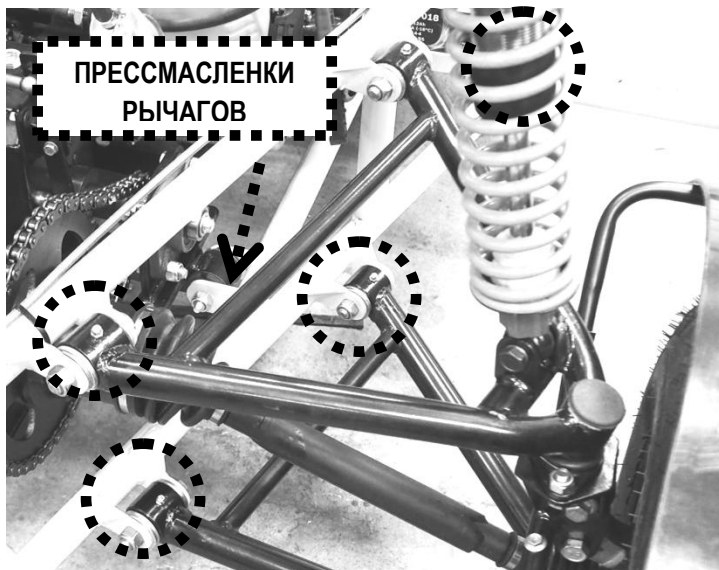
4.3.11. Подвеска

Смазка подвески

Используйте смазку SUSPENSION GREASE (P/N 293 550 033) или аналогичную.

Выполните смазку верхних и нижних рычагов подвески.

На каждом рычаге подвески имеется две прессмасленки.



Проверьте затяжку рычагов подвески.

В случае обнаружения каких-либо признаков неисправностей обращайтесь к авторизованному дилеру.

Амортизаторы

Осмотрите амортизатор на наличие утечек, износа отбойника и других повреждений. Убедитесь, что элементы крепежа надежно затянуты. Убедитесь в отсутствии трещин на пружинах амортизатора.

4.3.12. Рычаги передней подвески

Проверьте состояние рычагов передней подвески и убедитесь в отсутствии трещин, деформации или иных повреждений.

4.3.13. Рычаги задней подвески

Проверьте состояние рычагов задней подвески и убедитесь в отсутствии трещин, деформаций или иных повреждений.

4.3.14. Ремни безопасности

Чистка ремня безопасности

Чтобы очистить ремень безопасности от загрязнений, протрите ленту ремня губкой смоченной в слабом мыльном растворе. Не используйте отбеливатель, красители или бытовые очистители.

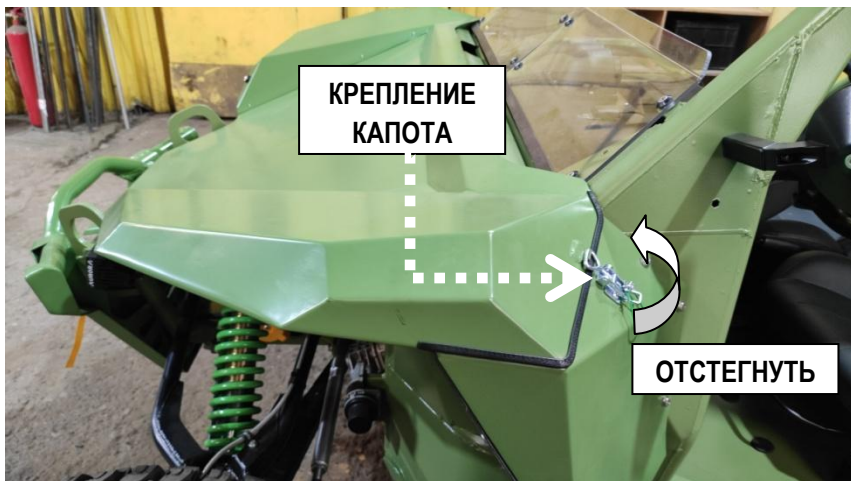
4.3.15. Проверка тормозной системы и контура сцепления

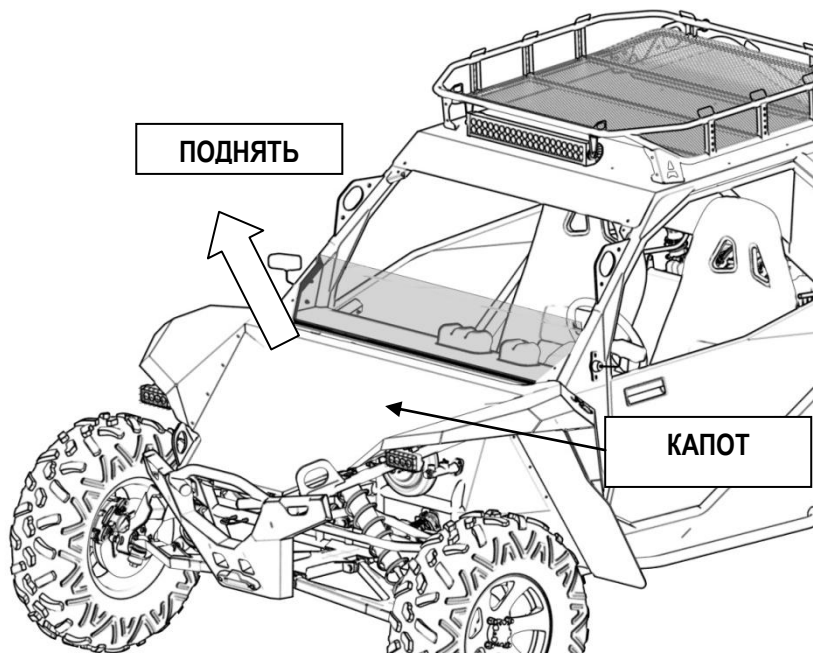
Проверка уровня тормозной жидкости в компенсационных бачках тормозной системы и контура сцепления

Установив ТС "АЛАБАЙ", ТС "АЛАБАЙ-5" на ровной горизонтальной площадке, проверьте уровень тормозной жидкости.

Для этого:

1. Поднимите капот предварительно отстегнув крепления капота по бокам.

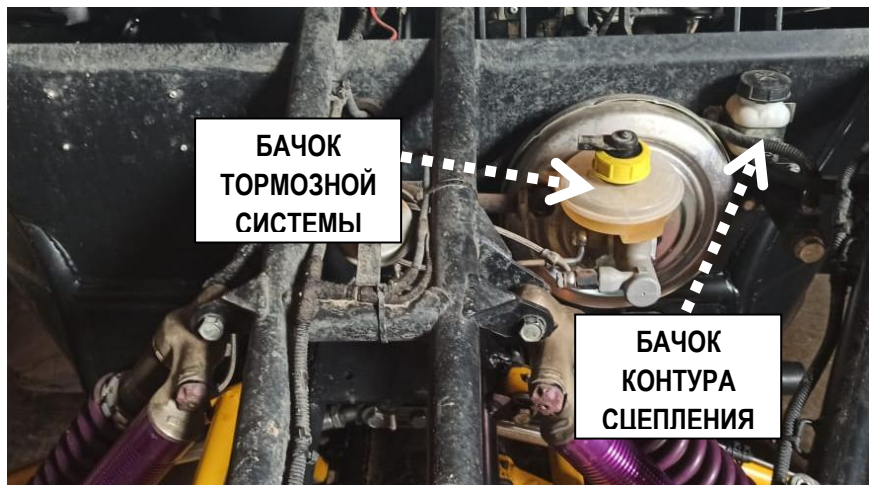




Тормозная система ТС "АЛАБАЙ", ТС "АЛАБАЙ-5" имеет передний и задний гидравлический контур.

Компенсационный бачок тормозной системы располагается на Главном тормозном цилиндре (ГТЦ)

Компенсационный бачок контура сцепления находится на Главном цилиндре сцепления (ГЦС)



Проверьте уровень тормозной жидкости в каждом из бачков.
Уровень тормозной жидкости должен располагаться между метками «MIN» и «MAX».



ПРИМЕЧАНИЕ: Низкий уровень тормозной жидкости в бачке тормозной системы может указывать на наличие утечек или износ накладок тормозных колодок.

ПРИМЕЧАНИЕ: Низкий уровень тормозной жидкости в бачке контура сцепления может указывать на износ элементов привода сцепления

Долив тормозной жидкости

Прежде чем снять крышку компенсационного бачка, ее необходимо очистить.

При необходимости долейте тормозную жидкость. Не переливайте.

ПРИМЕЧАНИЕ: Прежде чем закрыть крышку тормозного бачка, убедитесь, что ее диафрагма нажата внутрь.

Рекомендуемая тормозная жидкость

Используйте только тормозную жидкость, отвечающую требованиям DOT 4.

Для замены тормозной жидкости или ремонта тормозной системы обращайтесь к авторизованному дилеру.

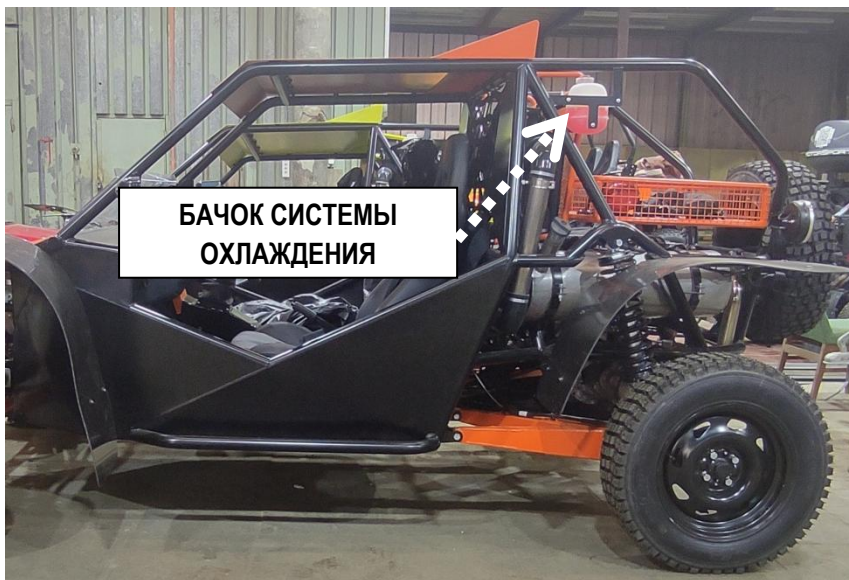
Однако между посещениями дилера необходимо проверять:

- уровень тормозной жидкости;
- тормозную систему на отсутствие утечек тормозной жидкости;
- износ тормозных колодок
- детали тормозов на отсутствие загрязнения.

4.3.16. Проверка системы охлаждения

Проверка уровня охлаждающей жидкости в расширительном бачке системы охлаждения

Установив ТС "АЛАБАЙ", ТС "АЛАБАЙ-5" на ровной горизонтальной площадке, проверьте уровень охлаждающей жидкости.



Уровень охлаждающей жидкости должен находиться в пределах между отметками MIN и MAX



При необходимости долейте охлаждающую жидкость.

ВНИМАНИЕ!

Во время работы двигателя и какое то время после работы, жидкость в системе имеет высокую температуру.

Откручивать крышку расширительного бачка очень медленно и осторожно во избежании попадания жидкости на открытые участки тела.

При откручивании крышки расширительного бачка рекомендуется использовать плотные перчатки

4.4. УХОД

4.4.1. Заключительные операции после поездки

При эксплуатации в солевой атмосфере ежедневное мытье ТС "АЛАБАЙ", ТС "АЛАБАЙ-5" пресной водой является обязательным. Настоятельно рекомендуется смазывать металлические части. Используйте смазку XPS LUBE (P/N 293 600 016) или аналогичную. Это необходимо делать в конце каждого дня эксплуатации ТС "АЛАБАЙ", ТС "АЛАБАЙ-5".

После езды по грязи рекомендуется вымыть ТС "АЛАБАЙ", ТС "АЛАБАЙ-5" чтобы защитить его компоненты.

4.4.2. Чистка и защитная обработка

Не ополаскивайте ТС "АЛАБАЙ", ТС "АЛАБАЙ-5" сильной струей воды. ПОДАВАЙТЕ ВОДУ ТОЛЬКО ПОД НИЗКИМ ДАВЛЕНИЕМ (как в садовом шланге). Вода, подаваемая под высоким давлением, может стать причиной повреждения электрических и механических систем.

Обратите внимание на области, в которых скапливающаяся грязь может стать причиной износа, возникновения неисправностей или развития коррозии. (перечень не исчерпывающий):

- около компонентов системы выпуска отработавших газов, между глушителем и его кожухом;
- около топливного бака и под ним;
- амортизаторы;
- около двигателя, вариатора, а также под ними;
- внутри колес;
- на защите днища.

В случае повреждения лакокрасочного покрытия, оно должно быть восстановлено для предотвращения развития коррозии.

Если требуется, вымойте корпус ТС "АЛАБАЙ", ТС "АЛАБАЙ-5" теплой водой с мылом (используйте только мягкие моющие вещества). Нанесите неабразивную полировальную пасту.

ВНИМАНИЕ Запрещается использовать агрессивные моющие средства, растворители, обезжириватели, ацетон и пр. для чистки пластмассовых поверхностей.

4.5. ХРАНЕНИЕ И ПРЕДСЕЗОННАЯ ПОДГОТОВКА

Проведите консервацию ТС "АЛАБАЙ", ТС "АЛАБАЙ-5" если вы не собираетесь пользоваться им в течение длительного времени (более 4 месяцев).

ТС "АЛАБАЙ", ТС "АЛАБАЙ-5" снимаемый с хранения, должен быть надлежащим образом подготовлен к предстоящей эксплуатации.

Для подготовки ТС "АЛАБАЙ", ТС "АЛАБАЙ-5" к хранению или для проведения предсезонной подготовки обращайтесь к производителю или авторизованному дилеру.

4.6. ТЕХНИЧЕСКАЯ ИНФОРМАЦИЯ

4.6.1. ТЕХНИЧЕСКИЕ ХАРАКТЕРИСТИКИ ТС АЛАБАЙ

АЛАБАЙ /МОДИФИКАЦИИ	2L МКПП	2L АКПП
ЭКСПЛУАТАЦИОННЫЕ ХАРАКТЕРИСТИКИ:		
Экипаж, кол-во чел	2	
Грузоподъемность, кг	300	
Максимальная скорость, км/ч	140	140
Температура эксплуатации, градусов Цельсия:	-25/+50	
Рельеф:	степи, пустыни, пересеченная местность	
Углы въезда и съезда, градусов:	>60	
Угол бокового опрокидывания, градусов:	>35	
ГАБАРИТЫ И ВЕС :		
Длина,мм	3250	
Ширина,мм	1950	
Высота,мм	1700	
Дорожный просвет,мм	300-350	
Масса сухая, кг:	850	
Масса полная, кг:	1200	
РАМА:		
Технология изготовления рамы :	цельносварная	
Материал рамы:	труба стальная холодно-деформируемая бесшовная, диаметр 40мм	
Каркас безопасности:	интегрированный	
ДВИГАТЕЛЬ:		
Расположение двигателя	заднее	
Тип двигателя	ДВС	

Рекомендуемое топливо	бензин не ниже АИ-92/95	
Модель двигателя :	HONDA K20	
Кол-во цилиндров	4	
Кол-во клапанов	16	
Объем двигателя, см3	1998	
Мощность двигателя, л.с.	155	
Крутящий момент Нм	192	
Система охлаждения двигателя:	жидкостная	
Система охлаждения моторного масла	да	
СИСТЕМА ПИТАНИЯ:		
Система очистки воздуха	2-х ступенчатая, со шноркелем	
Объем бака, л :	45 (опционально 65)	
Материал бака	нержавеющая сталь	
Дублирующая система подачи топлива	Опционально	
ТРАНСМИССИЯ:		
Привод:	на заднюю ось (RWD)	
Тип трансмиссии:	механическая	автоматическая
Блокировка дифференциала	автоматическая	
Коробка переключения передач :	на базе МКПП HONDA	на базе АКПП HONDA
Система дополнительного охлаждения масла КПП	нет	да
ПЕРЕДНЯЯ ПОДВЕСКА :		
Тип передней подвески	независимая	
Тип передних рычагов	двойные поперечные	
Ход передней подвески, мм:	450	
ЗАДНЯЯ ПОДВЕСКА :		
Тип задней подвески	независимая	
Тип задних рычагов	одинарный продольный	
Ход задней подвески, мм:	280	

Амортизаторы передние/задние	Стандарт (опционально -Туризм/Спорт)
РУЛЕВОЕ УПРАВЛЕНИЕ:	
Тип рулевого управления:	реечное
Электрический усилитель руля	Опционально
ТОРМОЗНАЯ СИСТЕМА:	
Тип тормозной системы:	гидравлическая
Усилитель тормозов	вакуумный
Тип тормозов	дисковые
Тормоз стояночный	механический
КОЛЕСА:	
Диски колесные	Стальные (опционально-легкосплавные)
Шины	Для легкого бездорожья (опционально-для глубокого бездорожья)
Диаметр колесного диска, дюймов	14-15
Запасное колесо	да
САЛОН:	
Сиденья	Анатомические с регулировкой по длине и углу наклона (опционально-Спортивные сиденья-ковши с регулировкой по длине)
Ремни безопасности:	многоточечные
Набор инструмента мобильный	да
ЭЛЕКТРООБОРУДОВАНИЕ:	
Исполнение электропроводки и электрических блоков	Пыле-, влагозащищенное исполнение
Спидометр GPS	да
Тахометр	да
Указатель уровня топлива	да
Указатель температуры охлаждающей жидкости	да
Указатель уровня зарядки	да
Кнопка аварийной сигнализации (аварийка)	да

Звуковой сигнал	да
Подрулевой переключатель поворотов	да
Розетка постоянного тока 12V (Прикуриватель)	да
Аварийный выключатель двигателя	да
Огнетушитель с держателем	да
Освещение салона	да
ОСВЕЩЕНИЕ :	
Фары ближнего света	да
Балка дальнего света	да
Поворотники	да
Задние габаритные огни	да
Стоп-сигналы	да
Подсветка номера	да
Режим светомаскировки	да
ЭКСТЕРЬЕР:	
Защита двигателя, КПП	да
Зеркала боковые заднего вида, 2шт	да
Двери боковые	Опционально -двери без остекления/ двери с остеклением
Крыша металлическая с козырьком	да
Крылья над колесами , 4шт	да
Багажное отделение над моторным отсеком	да
Лобовое стекло	Короткое из монолитного поликарбоната (опционально: Полноразмерное триплекс с электрообогревом, стеклоочистителем и омывателем)
Аэромобильные петли	да
Сучкорез	Опционально
Багажник над крышу	Опционально
Окраска	Цвета RAL Standart (Опционально- Дизайнерская окраска, оклейка)
НАВЕСНОЕ ОБОРУДОВАНИЕ	

Снегоболотоходы: многоцелевые автовездеходы марки ФМС, модели Алабай, Алабай-5

Лебедка	Опционально электрическая 4500lbs с синтетическим тросом
Домкрат реечный	Опционально
Домкрат гидравлический	Опционально
Лопата с креплением	Опционально
Сэндтрак (широкая доска под колесо)	Опционально
Влагозащитный кейс	Опционально
Канистра экспедиционная с креплением	Опционально
Фаркоп с электропроводкой	Опционально
Отопитель салона	Опционально
Инфракрасное освещение	Опционально
Дополнительное освещение	Опционально
Мультимедиа, аудиосистема (влагозащищенные)	Опционально
Средства связи, переговорные устройства	Опционально
Кронштейны для спецоборудования и инструмента	Опционально
Камера заднего вида (ИК), монитор (влагозащищенные)	Опционально
Система автоматического пожаротушения	Опционально

4.6.2. ТЕХНИЧЕСКИЕ ХАРАКТЕРИСТИКИ ТС АЛАБАЙ-5

АЛАБАЙ 5 /МОДИФИКАЦИИ	2Л МКПП	2Л АКПП
ЭКСПЛУАТАЦИОННЫЕ ХАРАКТЕРИСТИКИ:		
Экипаж, кол-во чел	5 (2первый ряд+3 второй ряд)	
Грузоподъемность, кг	500	
Максимальная скорость, км/ч	130	
Температура эксплуатации, градусов Цельсия:	-25/+50	
Рельеф:	степи, пустыни, пересеченная местность	
Углы въезда и съезда, градусов:	>50	
Угол бокового опрокидывания, градусов:	>30	
ГАБАРИТЫ И ВЕС :		
Длина,мм	3950	
Ширина,мм	1950	
Высота,мм	1800	
Дорожный просвет,мм	300-350	
Масса сухая, кг:	1000	
Масса полная, кг:	1550	
РАМА:		
Технология изготовления рамы :	цельносварная	
Материал рамы:	труба стальная холодно-деформируемая бесшовная, диаметр 40мм	
Каркас безопасности:	интегрированный	
ДВИГАТЕЛЬ:		
Расположение двигателя	заднее	
Тип двигателя	ДВС	
Рекомендуемое топливо	бензин не ниже АИ-95	
Модель двигателя :	HONDA K20	

Кол-во цилиндров	4	
Кол-во клапанов	16	
Объем двигателя, см3	1998	
Мощность двигателя, л.с.	155	
Крутящий момент Нм	192	
Система охлаждения двигателя:	жидкостная	
Система охлаждения моторного масла	да	
СИСТЕМА ПИТАНИЯ:		
Система очистки воздуха	2-х ступенчатая, со шноркелем	
Объем бака, л :	45 (опционально 65)	
Материал бака	нержавеющая сталь	
Дублирующая система подачи топлива	Опционально	
ТРАНСМИССИЯ:		
Привод:	на заднюю ось (RWD)	
Тип трансмиссии:	механическая	автоматическая
Блокировка дифференциала	автоматическая	
Коробка переключения передач:	МКПП на базе HONDA	АКПП на базе HONDA
Система дополнительного охлаждения масла КПП	нет	да
ПЕРЕДНЯЯ ПОДВЕСКА :		
Тип передней подвески	независимая	
Тип передних рычагов	двойные поперечные	
Ход передней подвески, мм:	450	
ЗАДНЯЯ ПОДВЕСКА :		
Тип задней подвески	независимая	
Тип задних рычагов	одинарный продольный	
Ход задней подвески, мм:	280	
Амортизаторы	Стандарт (опционально -Туризм/ Спорт)	

РУЛЕВОЕ УПРАВЛЕНИЕ:	
Тип рулевого управления:	реечное
Электрический усилитель руля	Да
ТОРМОЗНАЯ СИСТЕМА:	
Тип тормозной системы:	гидравлическая
Усилитель тормозов	вакуумный
Тип тормозов	дисковые
Тормоз стояночный	механический
КОЛЕСА:	
Диски колесные	Стальные (опционально-легкосплавные)
Шины	Для легкого бездорожья (опционально-для глубокого бездорожья)
Диаметр колесного диска, дюймов	14-15
Запасное колесо	да
САЛОН:	
Сиденья первого ряда	Анатомические с регулировкой по длине и углу наклона (опционально-Спортивные сиденья-ковши с регулировкой по длине)
Сиденья второго ряда	без регулировок
Ремни безопасности:	многоточечные
Набор инструмента мобильный	да
ЭЛЕКТРООБОРУДОВАНИЕ:	
Исполнение электропроводки и электрических блоков	Пыле-, влагозащищенное исполнение
Спидометр GPS	да
Тахометр	да
Указатель уровня топлива	да
Указатель температуры охлаждающей жидкости	да
Указатель уровня зарядки	да
Кнопка аварийной сигнализации (аварийка)	да

Звуковой сигнал	да
Подрулевой переключатель поворотов	да
Розетка постоянного тока 12V (Прикуриватель)	да
Аварийный выключатель двигателя	да
Огнетушитель с держателем	да
Освещение салона	да
ОСВЕЩЕНИЕ :	
Фары ближнего света	да
Балка дальнего света	да
Поворотники	да
Задние габаритные огни	да
Стоп-сигналы	да
Подсветка номера	да
Режим светомаскировки	да
ЭКСТЕРЬЕР:	
Защита двигателя, КПП	да
Зеркала боковые заднего вида, 2шт	да
Двери боковые	Опционально -двери без остекления/ двери с остеклением
Крыша металлическая с козырьком	да
Крылья над колесами , 4шт	да
Багажное отделение над моторным отсеком	да
Лобовое стекло	Короткое из монолитного поликарбоната (опционально: Полноразмерное триплекс с электрообогревом, стеклоочистителем и омывателем)
Аэромобильные петли	да
Сучкорез	Опционально
Багажник над крышу	Опционально
Окраска	Цвета RAL Standart (Опционально- Дизайнерская окраска, оклейка)
НАВЕСНОЕ ОБОРУДОВАНИЕ, ЭКСТЕРЬЕР:	

Снегоболотоходы: многоцелевые автовездеходы марки ФМС, модели Алабай, Алабай-5

Лебедка	Опционально электрическая 4500lbs с синтетическим тросом
Домкрат реечный	Опционально
Домкрат гидравлический	Опционально
Лопата с креплением	Опционально
Сэндтрак (широкая доска под колесо)	Опционально
Влагозащитный кейс	Опционально
Канистра экспедиционная с креплением	Опционально
Фаркоп с электропроводкой	Опционально
Отопитель салона	Опционально
Инфракрасное освещение	Опционально
Дополнительное освещение	Опционально
Мультимедиа, аудиосистема (влагозащищенные)	Опционально
Средства связи, переговорные устройства	Опционально
Кронштейны для спецоборудования и инструмента	Опционально
Камера заднего вида (ИК), монитор (влагозащищенные)	Опционально
Система автоматического пожаротушения	Опционально

4.7. ГАРАНТИЙНЫЕ ОБЯЗАТЕЛЬСТВА

ГАРАНТИЙНЫЕ ОБЯЗАТЕЛЬСТВА КОМПАНИИ "Ф-МОТОРСПОРТ" НА ТЕРРИТОРИИ РОССИЙСКОЙ ФЕДЕРАЦИИ

1) ОБЪЕМ ГАРАНТИЙНЫХ ОБЯЗАТЕЛЬСТВ

Компания "Ф-МоторСпорт" гарантирует отсутствие дефектов материалов и производственных дефектов в ТС "АЛАБАЙ", ТС "АЛАБАЙ-5" проданных в Российской Федерации в течение срока, указанного ниже и при условии соблюдения указанных ниже условий.

Компоненты и дополнительное оборудование, не установленные предприятием-изготовителем, не покрываются данными ограниченными гарантийными обязательствами. Пожалуйста, обращайтесь к соответствующим ограниченным гарантийным обязательствам, применимым к данным компонентам и дополнительному оборудованию.

Настоящая гарантия не является действительной в случаях: (1) ТС "АЛАБАЙ", ТС "АЛАБАЙ-5" эксплуатировался, в том числе и предыдущим владельцем, в гонках и других соревновательных мероприятиях, или (2) в конструкцию ТС "АЛАБАЙ", ТС "АЛАБАЙ-5" были внесены изменения или произведены модификации, отрицательно повлиявшие на его работу, технические характеристики и надежность, или такие изменения, которые изменили назначение ТС "АЛАБАЙ", ТС "АЛАБАЙ-5".

2) ОГРАНИЧЕНИЯ ГАРАНТИЙНЫХ ОБЯЗАТЕЛЬСТВ

В ПРЕДЕЛАХ, УСТАНОВЛЕННЫХ ЗАКОНОМ, ДАННЫЕ ГАРАНТИЙНЫЕ ОБЯЗАТЕЛЬСТВА ЯВЛЯЮТСЯ ИСКЛЮЧИТЕЛЬНЫМИ И НЕ ПРЕДУСМАТРИВАЮТ НИКАКИХ ИНЫХ ГАРАНТИЙНЫХ ОБЯЗАТЕЛЬСТВ, ВЫРАЖЕННЫХ ИЛИ ПОДРАЗУМЕВАЮЩИХСЯ, В ТОМ ЧИСЛЕ ГАРАНТИЙ КОММЕРЧЕСКОЙ ЦЕННОСТИ ИЗДЕЛИЯ ИЛИ ЕГО СООТВЕТСТВИЯ КАКОМУ-ЛИБО ОПРЕДЕЛЕННОМУ ПРЕДНАЗНАЧЕНИЮ.

СРОК ДЕЙСТВИЯ ПОДРАЗУМЕВАЮЩИХСЯ ГАРАНТИЙ В ЧАСТИ, НЕ ДОПУСКАЮЩЕЙ ИСКЛЮЧЕНИЯ, ОГРАНИЧЕН СРОКОМ ВЫРАЖЕННЫХ ГАРАНТИЙ.

ДАННЫЕ ГАРАНТИЙНЫЕ ОБЯЗАТЕЛЬСТВА НЕ РАСПРОСТРАНЯЮТСЯ НА ЗАКОНОМЕРНЫЙ ИЛИ СЛУЧАЙНЫЙ УЩЕРБ.

В ПРЕДЕЛАХ НЕКОТОРЫХ ТЕРРИТОРИАЛЬНЫХ ЕДИНИЦ НЕ ДОЗВОЛЯЕТСЯ ИСКЛЮЧАТЬ ИЛИ ОГРАНИЧИВАТЬ ОТВЕТСТВЕННОСТЬ ПО УКАЗАННЫМ ВЫШЕ ОТС "АЛАБАЙ", ТС "АЛАБАЙ-5" ОБЯЗАТЕЛЬСТВАМ, И ПОЭТОМУ ПРИВЕДЕННЫЕ ВЫШЕ ИСКЛЮЧЕНИЯ ИЛИ ОГРАНИЧЕНИЯ МОГУТ НЕ ОТНОСИТЬСЯ К ВАМ ЛИЧНО. ЭТИ ГАРАНТИЙНЫЕ ОБЯЗАТЕЛЬСТВА ДАЮТ ВАМ ОПРЕДЕЛЕННЫЕ ПРАВА, ТАКЖЕ ВЫ МОЖЕТЕ ИМЕТЬ ДРУГИЕ

ЗАКОННЫЕ ПРАВА, КОТОРЫЕ МОГУТ МЕНЯТЬСЯ В ЗАВИСИМОСТИ ОТ МЕСТА ПРОЖИВАНИЯ.

Ни дистрибьютор/дилер "Ф-МоторСпорт", ни какое-либо иное лицо не уполномочены совершать действия, делать заявления или давать гарантии, отличные от приведенных в настоящих гарантийных обязательствах, и, будучи сделаны, такие действия, заявления или гарантии не будут иметь исковой силы в отношении компании "Ф-МоторСпорт".

Компания "Ф-МоторСпорт" оставляет за собой право на изменения данной гарантии в любое время, при этом подразумевается, что такие изменения не могут быть применены к ТС "АЛАБАЙ", ТС "АЛАБАЙ-5" проданным на ранее действовавших условиях осуществления гарантийных обязательств.

ОГРАНИЧЕННЫЕ ГАРАНТИЙНЫЕ ОБЯЗАТЕЛЬСТВА КОМПАНИИ Ф-МОТОРСПОРТ

3) ИСКЛЮЧЕНИЯ, НЕ ПРЕДУСМОТРЕННЫЕ ГАРАНТИЕЙ

Гарантия ни при каких условиях не распространяется на нижеследующие случаи:

– Естественный износ узлов и деталей. Под естественным износом понимается ожидаемое уменьшение пригодности детали в результате изнашивания (определяется согласно ГОСТ 27674-88) или обычного воздействия окружающей среды. Интенсивность износа и долговечность детали, зависит от условий эксплуатации (характера нагрузки, величины удельного давления, температуры и т. д.), а также материала, из которого изготовлена деталь, регулировки, смазки, своевременности и тщательности выполнения работ по техническому обслуживанию, соблюдения правил и условий эксплуатации изделия, изложенных в соответствующем Руководстве по эксплуатации. Следующие компоненты рассматриваются компанией Ф-МоторСпорт как подверженные естественному износу. Гарантия на них не распространяется, кроме случаев, когда поломка является прямым следствием дефекта материала или некачественной сборки.

- Аккумуляторные батареи
- Втулки электродвигателя стартера
- Компоненты тормозной системы
- Лампы накаливания/лампы- фары
- Компоненты подвесок
- Компоненты карбюратора
- Смазочные материалы
- Детали сцепления
- Уплотнительные материалы
- Ремни ГРМ

- Приводные ремни
- Компоненты сиденья
- Шины
- Фильтры
- Щетки электродвигателя
- Предохранители
- Шланги
- Свечи зажигания
- Компоненты гидравлической системы
- Компоненты рулевого управления
- Колесные диски
- Затраты на детали, смазочные материалы и работы, произведенные во время технического обслуживания.
- Повреждения, связанные пренебрежением или нарушением правил ухода и/или хранения, которые изложены в настоящем Руководстве по эксплуатации.
- Повреждения, возникшие в результате демонтажа узлов, неправильного ремонта или обслуживания, внесения изменений в конструкцию, использования не рекомендованных деталей и ремонта, выполненного не авторизованным дистрибьютором/дилером Ф-МоторСпорт.
- Повреждения, возникшие в результате демонтажа компонентов, неправильного ремонта или технического обслуживания, внесения изменений в конструкцию или использования запасных частей или аксессуаров, не произведенных или не одобренных компанией Ф-МоторСпорт, которые в силу объективных умозаключений, являются либо несовместимыми с изделием, либо ухудшают его работу, характеристики и надежность, или являющиеся результатом ремонта, выполненного специалистами не авторизованного дистрибьютора/дилера Ф-МоторСпорт.
- Повреждения, возникшие в результате неправильного или недопустимого использования изделия, участия в гонках и нарушения правил эксплуатации изделия, изложенных в настоящем Руководстве по эксплуатации.
- Повреждения, возникшие вследствие применения не рекомендованных сортов топлива, моторного масла и иных смазочных материалов (обратитесь к соответствующим разделам настоящего Руководства).
- Повреждения, возникшие в результате коррозии, окисления или воздействия природных факторов.
- Случайный или закономерный ущерб, связанный, но не ограниченный, с буксировкой, затратами на транспортировку, хранением, телефонными

вызовами, арендой, использованием такси, выплатой кредитов и страховых взносов, потерей времени, потерей дохода или временными затратами, вызванными перерывами в эксплуатации, в результате проведения технического обслуживания и ремонта.

4) СРОК ДЕЙСТВИЯ ГАРАНТИИ

Гарантийный срок исчисляется со дня доставки изделия первому покупателю или с первого дня эксплуатации изделия, в зависимости оттого, что наступит раньше, и устанавливается на период:

– ДВАДЦАТЬ ЧЕТЫРЕ (24) ПОСЛЕДОВАТЕЛЬНЫХ МЕСЯЦА, если ТС "АЛАБАЙ", ТС "АЛАБАЙ-5" приобретен для личного использования.

– ШЕСТЬ (6) ПОСЛЕДОВАТЕЛЬНЫХ МЕСЯЦЕВ, если ТС "АЛАБАЙ", ТС "АЛАБАЙ-5" приобретен для коммерческого использования или проката.

Считается, что ТС "АЛАБАЙ", ТС "АЛАБАЙ-5" находится в коммерческой эксплуатации, если он используется для получения дохода, выполнения любых работ или сдается в аренду в любой период срока гарантийного обслуживания. ТС "АЛАБАЙ", ТС "АЛАБАЙ-5" также считается находящимся в коммерческой эксплуатации, если в любой момент в течение гарантийного срока, он лицензирован для коммерческого использования.

Ремонт и замена деталей, а также выполнение операций технического обслуживания не являются основанием для продления гарантийного срока.

Необходимо иметь в виду, что продолжительность гарантийного периода, как и другие аспекты гарантий, регулируются местным законодательством.

5) УСЛОВИЯ ПРИЗНАНИЯ ГАРАНТИЙНЫХ ОБЯЗАТЕЛЬСТВ

Данная гарантия действительна только при нижеследующих условиях:

- ТС "АЛАБАЙ", ТС "АЛАБАЙ-5" приобретен первым владельцем в новом, не эксплуатировавшемся состоянии у компании Ф-МоторСпорт или к его дистрибьютора/дилера.
- ТС "АЛАБАЙ", ТС "АЛАБАЙ-5" прошел предпродажную подготовку в соответствии с требованиями Ф-МоторСпорт, что подтверждено соответствующими документами;
- ТС "АЛАБАЙ", ТС "АЛАБАЙ-5" зарегистрирован дистрибьютором/дилером в установленном порядке;
- ТС "АЛАБАЙ", ТС "АЛАБАЙ-5" регулярно проходит техническое обслуживание в соответствии с регламентом, приведенным в настоящем Руководстве, что является обязательным условием признания действительности гарантийных обязательств. Компания Ф-МоторСпорт оставляет за собой право потребовать доказательства надлежащего ухода и выполнения соответствующего обслуживания изделия.

В случае несоблюдения вышеуказанных условий компания Ф-МоторСпорт не несет ответственности по гарантийным обязательствам перед любым пользователем. Указанные ограничения вводятся для того, чтобы компания Ф-

МоторСпорт имела возможность гарантировать как безопасность использования своей продукции, так и безопасность потребителей и других людей.

6) **УСЛОВИЯ ПРИЗНАНИЯ ПРАВА НА ГАРАНТИЙНОЕ ОБСЛУЖИВАНИЕ**
Владелец должен прекратить эксплуатацию своего ТС "АЛАБАЙ", ТС "АЛАБАЙ-5" с момента обнаружения неполадки. Владелец должен известить авторизованного дистрибьютора/дилера Ф-МоторСпорт о дефекте материала или изготовления в течение двух (2) месяцев с момента обнаружения и предоставить беспрепятственный доступ к изделию с целью ремонта. Владелец также должен представить авторизованному дистрибьютору/дилеру Ф-МоторСпорт доказательство приобретения изделия в новом, неиспользованном состоянии и подписать заявку на ремонт/работы до начала ремонта. Все детали, заменяемые в процессе гарантийного ремонта, переходят в соТС "АЛАБАЙ", ТС "АЛАБАЙ-5" в собственность Ф-МоторСпорт.

7) **ОБЯЗАТЕЛЬСТВА Ф-МОТОРСПОРТ**

В пределах, допускаемых законом, в течение гарантийного срока компания Ф-МоторСпорт обязуется, по своему усмотрению, бесплатно отремонтировать или заменить любую подлинную деталь, в которой обнаружен дефект материала или изготовления, на подлинную деталь Ф-МоторСпорт при условии нормальной эксплуатации и технического обслуживания ТС "АЛАБАЙ", ТС "АЛАБАЙ-5" в соответствии с данным руководством. Ответственность компании Ф-МоторСпорт ограничена обязанностью выполнения необходимого ремонта или замены частей. Нарушение условий гарантии не может являться основанием для отмены или аннулирования продажи ТС "АЛАБАЙ", ТС "АЛАБАЙ-5" владельцу.

В случае необходимости выполнения обслуживания за пределами страны продажи владелец обязан нести дополнительные расходы согласно местному законодательству, такие как, но не ограничены, плата за провоз, страховка, налоги, оплата разрешения, налог на импорт и все другие виды материальных расходов, включая налоги, установленные правительством, региональными и районными органами власти и их территориальными агентствами.

Ф-МоторСпорт оставляет за собой право вносить улучшения или изменения в свою продукцию без обязательства произвести аналогичную модификацию ранее выпущенных изделий.

8) **ПЕРЕДАЧА ГАРАНТИЙНЫХ ОБЯЗАТЕЛЬСТВ**

В случае перепродажи изделия права на гарантийное обслуживание в течение оставшегося срока переходят к новому владельцу при условии, что компания Ф-МоторСпорт или авторизованный дистрибьютор/дилер в дополнение к координатам нового владельца получает доказательство того, что прежний владелец согласен на передачу прав владения изделием другому лицу.

4.8. ПОДДЕРЖКА ПОТРЕБИТЕЛЕЙ

Споры и разногласия, возникшие в связи с применением данных ограниченных гарантийных обязательств, компания "Ф-МоторСпорт" предлагает разрешать на уровне уполномоченного дистрибьютора/дилера. Рекомендуем обсудить проблему с менеджером или владельцем компании авторизованного дилера.

Если спорный вопрос остается нерешенным, обратитесь в компанию "Ф-МоторСпорт" по каналам, приведенным в разделе «КОНТАКТНАЯ ИНФОРМАЦИЯ».

4.8.1. Информация о конфиденциальности

Все предоставленные вами сведения личного характера будут использованы с целью обеспечения вашей безопасности и для того, чтобы компания Ф-МоторСпорт могла выполнить свои гарантийные обязательства. Однако компания Ф-МоторСпорт и ее филиалы могут использовать данные о покупателях для распространения маркетинговой и рекламной информации о компании Ф-МоторСпорт и ее продуктах.

Чтобы реализовать свое право на получения консультаций или для внесения изменений в данные, а также для удаления ваших данных из листа рассылки, обращайтесь в компанию Ф-МоторСпорт.

4.8.2. Контактная информация

Общество с ограниченной ответственностью "Ф-МоторСпорт"

Юридический и фактический адрес: 141196, Московская область, г.Фрязино, Окружной проезд,12

Веб-сайт: F-MOTORSPORT.RU

E-mail: INFO@F-MOTORSPORT.RU

Телефон: +7 (495) 20 30 40 7

4.8.3. Изменение адреса владельца или перепродажа

В случае изменения адреса или смены владельца ТС "АЛАБАЙ", ТС "АЛАБАЙ-5" заполните бланк, приведенный в СЕРВИСНОЙ КНИЖКЕ и отправьте информацию Производителю

Проинформируйте авторизованного дилера.

В случае перепродажи ТС "АЛАБАЙ", ТС "АЛАБАЙ-5" необходимо приложить документ, свидетельствующий о переуступке прав новому владельцу.

Своевременное извещение компании Ф-МоторСпорт об изменившихся оТС "АЛАБАЙ", ТС "АЛАБАЙ-5"яательствах важно, прежде всего, из соображений вашей безопасности, независимо от того, истек срок гарантии или нет. Компания Ф-МоторСпорт свяжется с Вами, когда возникнет необходимость внесения каких-

либо изменений в конструкцию ТС "АЛАБАЙ", ТС "АЛАБАЙ-5" . Отправьте по почте талон регистрации нового владельца. Только при наличии этого талона вы сможете пользоваться бесплатным гарантийным обслуживанием в течение оставшегося срока гарантии.

4.9. СЕРВИСНАЯ КНИЖКА

СЕРВИСНАЯ КНИЖКА используется для внесения информации о регламентных ТО, а также о владельце транспортного средства.

Проведение регулярного и квалифицированного технического обслуживания транспортного средства является очень важным фактором для поддержания его в технически исправном и безопасном для эксплуатации состоянии. Периодически проверяйте техническое состояние транспортного средства и следуйте указаниям, приведённым в разделе ТЕХНИЧЕСКОЕ ОБСЛУЖИВАНИЕ. Невыполнение регулярного технического обслуживания приведёт к отказу производителя от гарантийных обязательств. Условия гарантийного обслуживания приведены в разделе ГАРАНТИЙНЫЕ ОБЯЗАТЕЛЬСТВА.

4.10. СВЕДЕНИЯ О КВАЛИФИКАЦИИ ОБСЛУЖИВАЮЩЕГО ПЕРСОНАЛА.

Для выполнения работ по регламентному техническому обслуживанию квалификация обслуживающего персонала должна быть не ниже уровня Слесаря по ремонту автомобилей 1-го разряда.

4.11. НАЗНАЧЕННЫЕ ПОКАЗАТЕЛИ

Назначенный срок службы ТС "АЛАБАЙ", ТС "АЛАБАЙ-5" составляет 5 лет или 1000моточасов или 60000км (в зависимости от того, что наступит раньше)

Назначенный срок хранения составляет 2 года.

По истечению назначенных показателей владелец должен изъять из эксплуатации ТС "АЛАБАЙ", ТС "АЛАБАЙ-5" и обратиться в авторизованному дилеру ООО "Ф-МоторСпорт" для проведения анализа технического состояния ТС и принятия решения о направлении их в ремонт, об утилизации, о проверке и об

установлении новых назначенных показателей (назначенного ресурса, срока хранения, срока службы).

Установка новых назначенных показателей должна подтверждаться актом компании-производителя.

4.12. УКАЗАНИЯ ПО ВЫВОДУ ИЗ ЭКСПЛУАТАЦИИ И УТИЛИЗАЦИИ.

В случае утилизации ТС "АЛАБАЙ", ТС "АЛАБАЙ-5", владелец должен обратиться в специализированную организацию или к компании-производителю.

4.13. КРИТЕРИИ ПРЕДЕЛЬНЫХ СОСТОЯНИЙ ТС И ИХ СОСТАВНЫХ ЧАСТЕЙ.

Состояние ТС "АЛАБАЙ", ТС "АЛАБАЙ-5" считается предельным, если его достигли не менее двух из основных сборочных единиц: двигатель, трансмиссия, подвеска и рама.

Предельное состояние двигателя, трансмиссии, подвески и рамы и других основных составных частей ТС "АЛАБАЙ", ТС "АЛАБАЙ-5" считается достигнутым при наличии хотя бы одного из критериев, приведенных в таблице 4.13.1

Критерии предельного состояния основных составных частей ТС "АЛАБАЙ", ТС "АЛАБАЙ-5"

Таблица 14.13.1

Наименование составной части	Критерии предельного состояния	
ДВИГАТЕЛЬ		
Двигатель в сборе	1.	Трещины, износ посадочных мест, неплоскостность и другие состояния блока цилиндров, при которых требуется его замена или ремонт с демонтажом и полной разборкой
	2.	Износ, излом и задиры коленчатого вала, при которых требуется его замена или ремонт со снятием двигателя
	3.	Износ моторокомплекта цилиндро-поршневой группы, при котором требуется его замена (допускается одноразовая замена гильз и поршней не более 25 % цилиндров)
Головка цилиндров	1.	Трещины по перемычкам клапанных гнезд, отверстий под направляющую втулку, пробоины, прогорания
	2.	Предельная неплоскостность привалочной поверхности к блоку цилиндров
	3.	Износ гнезд клапанов в теле головки
Топливный насос	1.	Трещины, износ посадочных мест корпуса, при которых требуется его замена или ремонт с демонтажом и полной разборкой
	2.	Износ сочленений регулятора, требующий его замены или ремонта с демонтажом и полной разборкой
	3.	Износ кулачкового вала насоса, требующий его замены
	4.	Зазор в сопряжении «шейка кулачкового вала – опора», требующий

		их замены
	5.	Износ не менее 50% плунжерных пар, требующий их замены
Масляный насос	1.	Трещины или износ корпуса, при которых требуется его замена или ремонт с демонтажом и полной разборкой
	2.	Предельный износ или сколы зубьев шестерен
Водяной насос	1.	Трещины или износ корпуса, при которых требуется его замена или ремонт с демонтажом и полной разборкой
	2.	Износ или излом вала насоса, требующий его замены или ремонта
	2.	Износ или излом коленчатого вала, при котором требуется замена или ремонт с демонтажом и полной разборкой двигателя
	2.	Износ шлицев или посадочных поверхностей под подшипники на валу, требующие его замены
РАМА		
Рама	1.	Деформация, трещины более 40% периметра сечения
	2.	Трещины корпуса бортовых фрикционов или боковины под установку бортовых редукторов, для устранения которых требуется демонтаж основных агрегатов трансмиссии или дизеля
ТРАНСМИССИЯ		
Трансмиссия в сборе		Предельное состояние не менее трех сборочных единиц: коробки передач, главной передачи, бортовых фрикционов, одного из бортовых редукторов, гидротрансформатора или муфты сцепления

Коробка передач, главная передача	1.	Трещины или износ посадочных мест корпуса коробки передач, при которых требуется его замена или ремонт с демонтажом и полной разборкой
	2.	Предельное состояние более 25 % валов или шестерен постоянного зацепления
Муфта сцепления	1.	Износ шлицев или посадочных мест под подшипники на валу, или излом вала, при котором требуется его замена
	2.	Износ или разрушение нажимного (ведущего) диска
ХОДОВАЯ СИСТЕМА		
Приводные валы	1.	Трещины материала валов более 40% периметра сечения
	2.	Предельное состояние ШРУС
	3.	Износ или разрушение посадочных мест под подшипники, требующие замены или ремонта
ВСПОМОГАТЕЛЬНОЕ ОБОРУДОВАНИЕ		
Водяной и масляный радиаторы		Предельное состояние более 30% трубок сердцевины радиатора
Топливный бак		Деформация бака с разрушением стенок и перегородок, требующая его замены
ПОДВЕСКА		
Рычаги, амортизаторы	1.	Трещины длиной более 50% периметра их сечения
	2.	Разрушение мест крепления рычагов и амортизаторов к раме, устраняемые путем замены креплений
ЭЛЕКТРООБОРУДОВАНИЕ		
Зарядный генератор, стартер, электродвигатели	1.	Трещины корпуса, при которых требуется его замена или ремонт с

		полной разборкой
	2.	Межвитковое замыкание или обрыв обмотки
	3.	Износ, разрушение подшипников, при которых требуется их замена или ремонт с демонтажом и полной разборкой узла
	4.	Предельный износ коллектора или контактных колец
Аккумуляторные батареи	1.	Трещины или сколы, нарушающие герметичность моноблоков батареи
	2.	Разрядка более чем на 50%, не восстанавливаемая путем проведения зарядки

В целях снижения вероятности получения серьезных травм или гибели внимательно прочитайте настоящее Руководство по эксплуатации

Будьте подготовлены:

- Пристегивайте ремни безопасности .
- Надевайте шлем сертифицированного образца и защитную экипировку.
- Водитель должен иметь возможность, откинувшись на спинку кресла, ногами опираться о пол или подножки, а руками держаться за рулевое колесо. Никакие части тела не должны покидать пределов салона БАГГИ «АЛАБАЙ»,

Управляйте ответственно:

- Не допускайте потери контроля над БАГГИ «АЛАБАЙ», и опрокидывания.
- Избегайте резких маневров, заносов, скольжений или движения с пробуксовкой колес.
- Избегайте резких ускорений в повороте, даже во время начала движения.
- Снижайте скорость, прежде чем приступить к выполнению поворота.
- Помните о возможных изменениях условий движения, особенно при движении по склонам, пересеченной местности или при преодолении препятствий.
- Избегайте движения вдоль склонов. Будьте подготовлены и ответственны:
 - Не допускайте беспечной или рискованной манеры езды.
 - Минимальный возраст водителя -16 лет.
 - Эксплуатация в состоянии алкогольного или токсического опьянения не допускается.
 - Не допускается перевозка более двух человек включая водителя если это не предусмотрено конструкцией транспортного средства

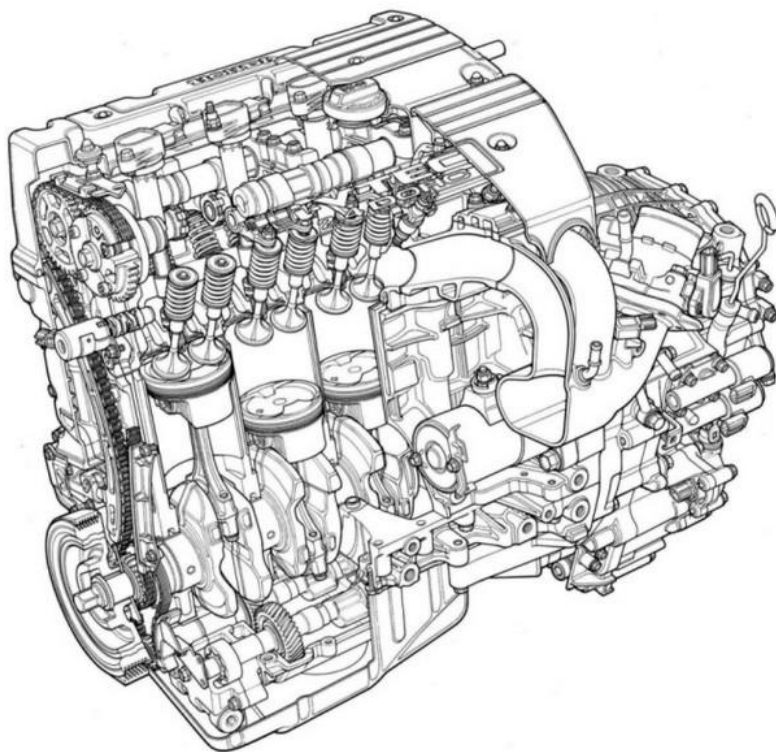
4.14. ПЕРЕЧЕНЬ КРИТИЧЕСКИХ ОТКАЗОВ, ВОЗМОЖНЫЕ ОШИБОЧНЫЕ ДЕЙСТВИЯ ПЕРСОНАЛА, КОТОРЫЕ ПРИВОДЯТ К ИНЦИДЕНТУ ИЛИ АВАРИИ.

См . раздел 2.Информация по безопасности

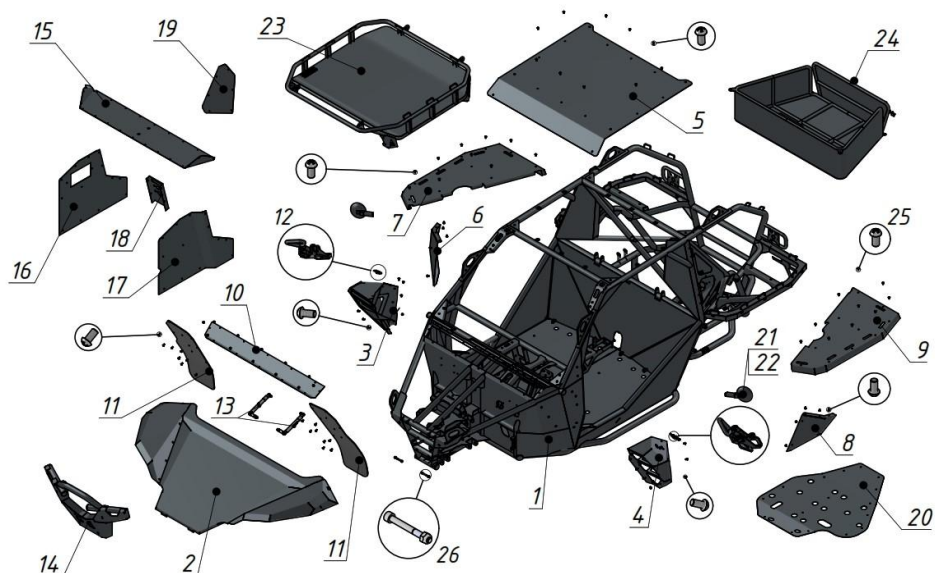
4.15. ДЕЙСТВИЯ ПЕРСОНАЛА В СЛУЧАЕ ИНЦИДЕНТА, КРИТИЧЕСКОГО ОТКАЗА ИЛИ АВАРИИ.

См . раздел 2.Информация по безопасности

5. КАТАЛОГ ЗАПЧАСТЕЙ



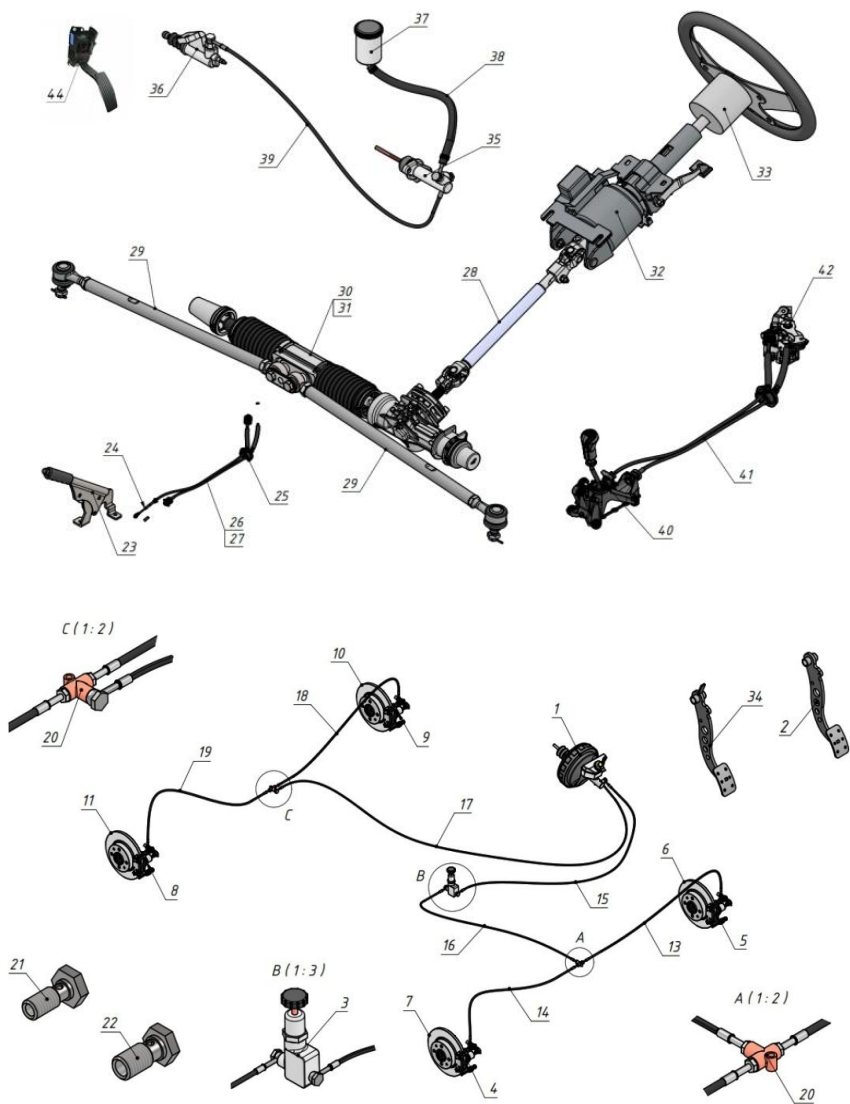
5.1. Рама и панели



Поз.	Артикул	Наименование	Кол.
1	ALB-2800100	Рама	1
2	ALB-8402100	Капот в сборе	1
3	ALB-8403100	Крыло переднее правое в сборе	1
4	ALB-8403101	Крыло переднее левое в сборе	1
5	ALB-5700052	Крыша	1
6	ALB-8404104	Крыло заднее правое нижнее	1
7	ALB-8404110	Крыло заднее правое	1
8	ALB-8404105	Крыло заднее левое нижнее	1
9	ALB-8404111	Крыло заднее левое	1
10	ALB-5301015	Панель передняя	1
11	ALB-8403051	Брызговик переднего крыла	2
12	ALB-8403110	Замок защелка с петлей + фиксатор	2
13	ALB-8407010	Упор пневмогидравлический телескопический	2

14	ALB-2803100	Бампер передний	1
15	ALB-5101104	Панель передняя	1
16	ALB-5101101	Панель туннеля правая	1
17	ALB-5101102	Панель туннеля левая	1
18	ALB-5101103	Приборная панель	1
19	ALB-5601101	Крышка отсека ЭБУ	1
20	ALB-2815051	Защита моторного отсека	1
21	ALB-8201000	Кронштейн зеркала	2
22	ALB-8201010	Комплект зеркал	1
23	ALB-5707100	Багажник верхний	1
24	ALB-5707000	Багажник нижний в сборе с задним бортом	1
25		Винт крепления панелей	83
26		Ось капота (винт+гайка)	2

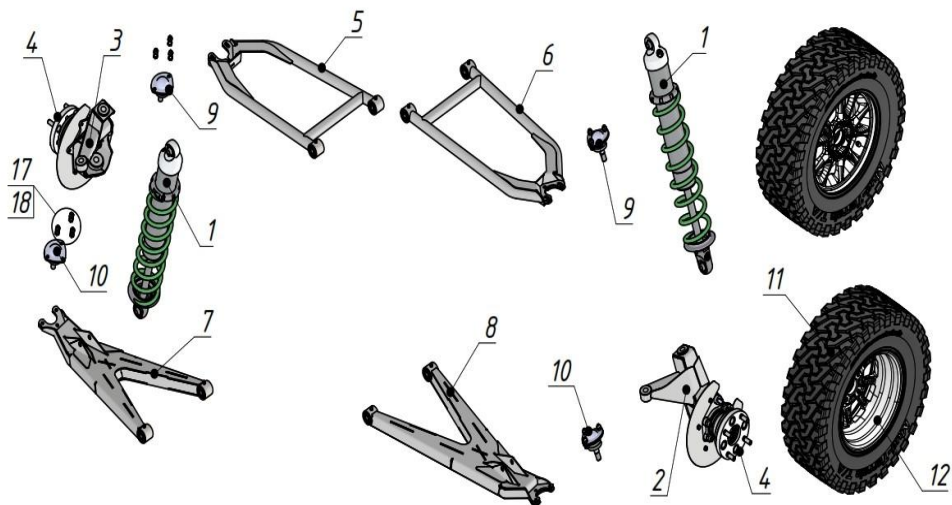
5.2. Управление



Поз.	Артикул	Наименование	Кол.
1	ALB-3510010	Вакуумный усилитель тормозов + Цилиндр тормозной главный	1
2	ALB-3504020	Педаль тормозная в сборе	1
3	ALB-3512010	Регулятор тормозных усилий	1
4	ALB-3501012	Тормоз передний в сборе с колодками (правый)	1
5	ALB-3501013	Тормоз передний в сборе с колодками (левый)	1
6	ALB-3501070	Тормозной диск передний левый	1
7	ALB-3501070	Тормозной диск передний правый	1
8	ALB-3502010	Тормоз задний правый в сборе с колодками	1
9	ALB-3502011	Тормоз задний левый в сборе с колодками	1
10	ALB-3501070	Тормозной диск задний левый	1
11	ALB-3501070	Тормозной диск задний правый	1
12	ALB-3506000	Тормозные шланги (комплект)	1
13	ALB-3506060	Передний левый тормозной шланг	1
14	ALB-3506060	Правый передний тормозной шланг	1
15	ALB-3506061	Тормозной шланг от ГТЦ до регулятора тормозных усилие	1
16	ALB-3506062	Тормозной шланг от регулятора тормозных усилий до переднего тройника	1
17	ALB-3506080	Тормозной шланг от ГТЦ до заднего тройника	1
18	ALB-3506085	Задний левый тормозной шланг	1
19	ALB-3506085	Задний правый тормозной шланг	1
20	ALB-3506091	Тройник латунь	2
21		Банджо-болт короткий M10 x 1.00	4
22		Банджо-болт короткий M12 x 1.00	1
23	ALB-3508010	Рычаг ручного тормоза	1
24	ALB-3508071	Тяга ручного тормоза	1
25	ALB-3508075	Уравнитель ручного тормоза	1
26	ALB-3508180	Левый трос ручного тормоза	1
27	ALB-3508180	Правый трос ручного тормоза	1

28	ALB-3401100	Кардан рулевой колонки	1
29	ALB-3414001	Рулевая тяга в сборе	2
30	ALB-3400010-10	Механизм рулевой в сборе 3,1 оборота под ЭУР	1
31	ALB-3400010-20	Механизм рулевой в сборе 4,2 оборота	1
32	ALB-3401100	Колонка рулевая в сборе	1
33	ALB-3402012	Рулевое колесо	1
34	ALB-1602020	Педаль сцепления в сборе	1
35	ALB-1602610	Цилиндр сцепления главный (ГЦС)	1
36	ALB-1602510	Цилиндр сцепления рабочий (РЦС)	1
37	ALB-1602560	Бачок цилиндра сцепления	1
38	ALB-1602575	Шланг от бачка до ГЦС	1
39	ALB-1602590	Шланг от ГЦС до РЦС	1
40	ALB-1703010	Рычаг переключения передач с кулисой в сборе	1
41	ALB-1703113	Трос переключения передач	2
42	ALB-1703050	Коромысла КПП	1
43	ALB-1702370	Фиксатор троса КПП	1
44	ALB-1108500	Педаль газа электронная	1

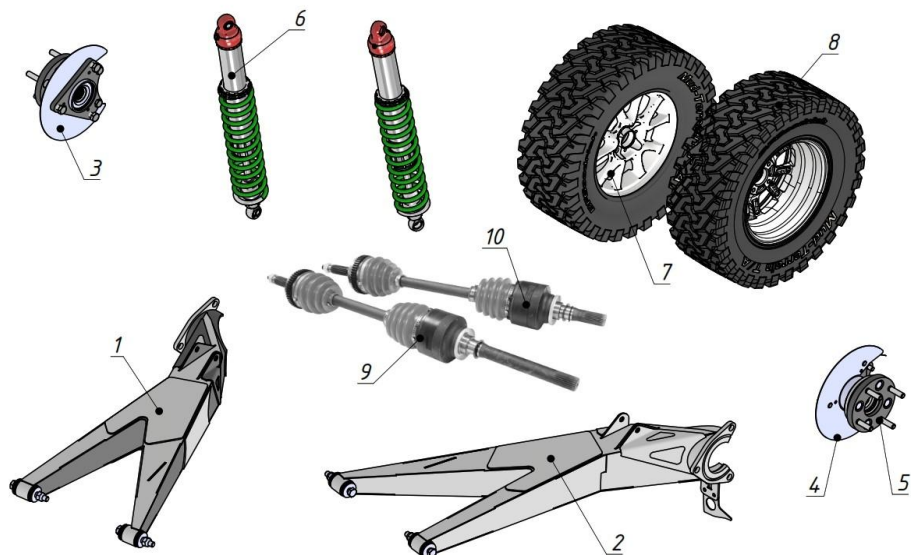
5.3. Передний мост



Поз.	Артикул	Наименование	Кол.
1	ALB-2904531	Передний амортизатор в сборе с пружиной	2
2	ALB-3001121	Поворотный кулак левый в сборе без тормозных механизмов	1
3	ALB-3001120	Поворотный кулак правый в сборе без тормозных механизмов	1
4	FCSL-3101002	Проставка колесная 4x98мм на 4x110мм	2
5	ALB-2904151	Рычаг передней подвески верхний левый	1
6	ALB-2904150	Рычаг передней подвески верхний правый	1
7	ALB-2904111	Рычаг передней подвески нижний левый	1
8	ALB-2904110	Рычаг передней подвески нижний правый	1
9	ALB-2904192	Верхняя шаровая опора	2

10	ALB-2904192	Нижняя шаровая опора	2
11		Покрышка передняя 27x9 R14	2
12		Колесный диск передний 6-14"	2
13		Болт крепления верхнего рычага	2
14		Гайка крепления верхнего рычага	2
15		Болт крепления нижнего рычага	2
16		Гайка крепления нижнего рычага	2
17		Болт крепления шаровой опоры	12
18		Гайка крепления шаровой опоры	12
19		Верхний болт крепления амортизатора	2
20		Нижний болт крепления амортизатора	2
21		Гайка крепления амортизатора	4
22		Колесная гайка	8
23		Болт крепление проставки	8

5.4. Задний мост



Поз.	Артикул	Наименование	Кол.
1	ALB-2914052	Рычаг задний подвески правый	1
2	ALB-2914051	Рычаг задний подвески левый	1
3	ALB-2404003	Кулак ступичный правый в сборе без тормоза и без проставки 4x110	1
4	ALB-2404003	Кулак ступичный левый в сборе без тормоза и без проставки 4x110	1
5	FCSL-3101002	Проставка колесная 4x98мм на 4x110мм	2
6	ALB-2914531	Амортизатор задний в сборе с пружиной	2
7	ALB-3101015	Колесный диск 8-14"	2
8	ALB-3501070	Покрышка 27x11-14	2

9	ALB-2217010	Привод левый в сборе	1
10	ALB-2217020	Привод правый в сборе с промвалом	1
11		Центральная ступичная гайка	2
12		Верхний болт крепления амортизатора	2
13		Нижний болт крепления амортизатора	2
14		Гайка крепления амортизатора	4
15		Болт крепления заднего рычага к раме	4
16		Болт крепления кулака к рычагу	6
17		Колесная гайка	8
18		Болт крепление проставки	8

5.5. Салон



Поз.	Артикул	Наименование	Кол.
1	ALB-6810013	Сиденье правое	1
2	ALB-6810013	Сиденье левое	1
3	ALB-6814011	Салазки сиденья	2
4	ALB-6804010	Кронштейн сиденья	2
5	ALB-8217120	Ремни безопасности правый	1
6	ALB-8217121	Ремни безопасности левый	1
7	ALB-6800105	Пластиковый кожух туннеля КПП	1
8	ALB-6800120	Рамка кулисы в сборке	1
9	ALB-5004174	Ручка+чехол кулисы КПП	1
10	ALB-3403070	Кожух верхний рулевой колонки	1

Снегоболотоходы: многоцелевые автовездеходы марки ФМС, модели Алабай, Алабай-5

11	ALB-3403072	Кожух нижний рулевой колонки	1
12	ALB-3805011	Корпус приборов спидометр и тахометр	1
13	ALB-3805012	Крышка корпуса приборов	1
14	ALB-3805020	Подиум центральных приборов $\varnothing 52$ мм	1

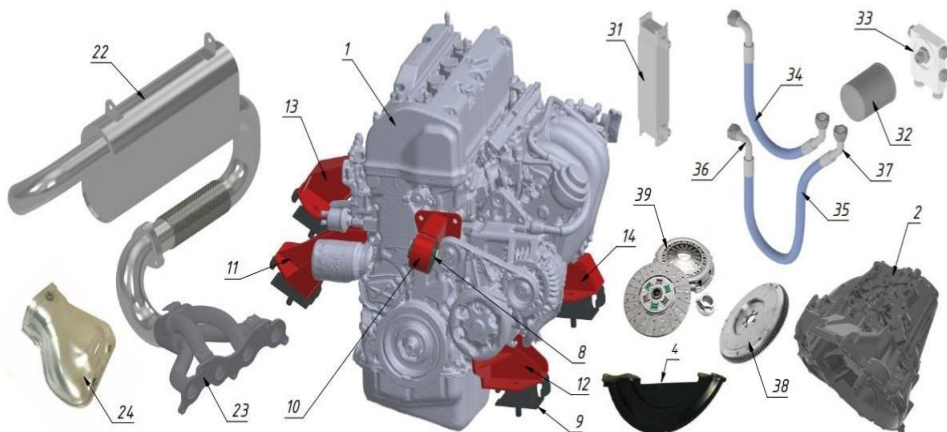
5.6. Электрика



Поз.	Артикул	Наименование	Кол.
1	ALB-3724026-10	Жгут бортовой эл. проводки	1
2	ALB-3724036-10	Жгут моторной эл. проводки для К20	1
3	ALB-3724016-10	Жгут эл. проводки от ЭБУ до ДВС	1
4	ALB-3724010	Кабель "Массы"	1
5	ALB-3724015	Кабель "Плюсовой"	1
6	ALB-8401016	Фары ближнего света	2
7	ALB-3711170	Указатель поворота передний	2
8	ALB-3716010	Фонарь задний	2
9	ALB-8401026	Балка дальнего света	1
10	ALB-15371701	Фонарь подсветка номерного знака	1
11	ALB-33714010	Плафон освещения салона	1
12	ALB-3721010	Звуковой сигнал	1
13	ALB-3703112	Прижимная планка крепления аккумулятора	1
14	ALB-3709330	Подрулевой переключатель	1

15		Аккумулятор 55Ач	1
16	ALB-3708010	Стартер К20 МКПП	1
17	ALB-3704010	Замок зажигания	1
18	ALB-3725010	Прикуриватель	1
19		Тумблер включения ближнего света	1
20		Тумблер включения дальнего света	1
21		Тумблер включения светомаскировки	1
22		Тумблер включения запасного топливного насоса	1
23	ALB-3709330	Кнопка аварийной сигнализации	1
24	ALB-3802000	Прибор спидометр GPS сборе с антенной GPS ø85мм	1
25	ALB-3813000	Прибор тахометр ø85мм	1
26	ALB-3807010	Указатель температуры охлаждающей жидкости ø52мм	1
27	ALB-3806010	Указатель уровень топлива ø52мм	1
28	ALB-3812005	Указатель заряда аккумулятора (вольтметр) ø52мм	1
29	ALB-1411020-10	Блок управления двигателем К20	1

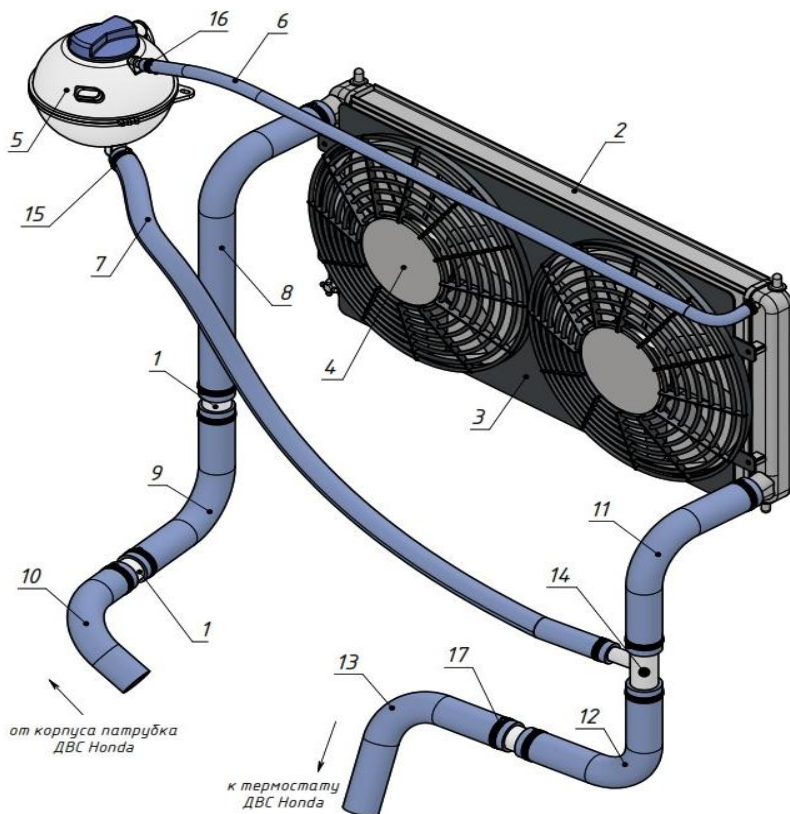
5.7. Силовой агрегат+ выпуск



Поз.	Артикул	Наименование	Кол.
1	ALB-1000260-40	Двигатель К20 в сборе с генератором (без маховика, без сцепления, без стартера)	1
2	ALB-1700012-40	Коробка передач (К) в сборе с вилкой +крепление тросов+ коромысло	1
3		Болт крепления двигателя к коробка	
4	ALB-1601120	Кожух защитный нижний	1
5		Болт крепления защитного кожуха	
6	ALB-1003826	Болт крепления стартера верхний длинный	1
7	ALB-1003827	Болт крепления стартера нижний	1
8	ALB-1001046-10	Подушка крепления двигателя верхняя	1
9	ALB-1001020	Подушка крепления двигателя нижняя	4
10	ALB-1001060	Опора крепления двигателя верхняя в сборе с подушкой	1
11	ALB-1001020	Опора крепления двигателя задняя	1
12	ALB-1001030	Опора крепления двигателя передная	1
13	ALB-1001040	Опора крепления КПП задняя	1
14	ALB-1001050	Опора крепления КПП передная	1

15		Болт крепления верхний опоры к двигалю	3
16		Болт крепления верхний опоры к раме	1
17		Гайка болта крепления верхний опоры к раме	1
18		Болт крепления подушки	8
19		Гайка болта крепления подушки	8
20		Болт крепления опоры к двигателю	
21		Гайка крепления подушки	4
22	ALB-1200020	Глушитель в сборе	1
23	ALB-1200010	Выпускной коллектор	1
24	ALB-1200008	Экран защитный выпускного коллектора	1
25		Болт крепления выпускного коллектора к головке блока	5
26		Болт крепления фланца глушителя	3
27		Гайка болта крепления фланца глушителя медная	3
28		Болт крепления глушителя к раме	3
29		Гайка болта крепления глушителя к раме	3
30		Болт крепления защитного экрана	3
31		Радиатор масляный	1
32		Фильтр масляный	1
33		Проставка адаптер под масл. фильтр с термостатом M20x1,5mm	1
34		Шланг армированный AN-10/D-10 (L=1300мм)	1
35		Шланг армированный AN-10/D-10 (L=1600мм)	1
36		Фитинг 90° AN10	2
37		Фитинг 45° AN10	2
38	ALB-1005115	Маховик двигателя	1
39	ALB-1601000	Сцепление в сборе (корзина, диск, выжимной)	1
40	ALB-1005127	Болт крепления маховика	8
41	ALB-1601207	Болт крепления корзина сцепления	6

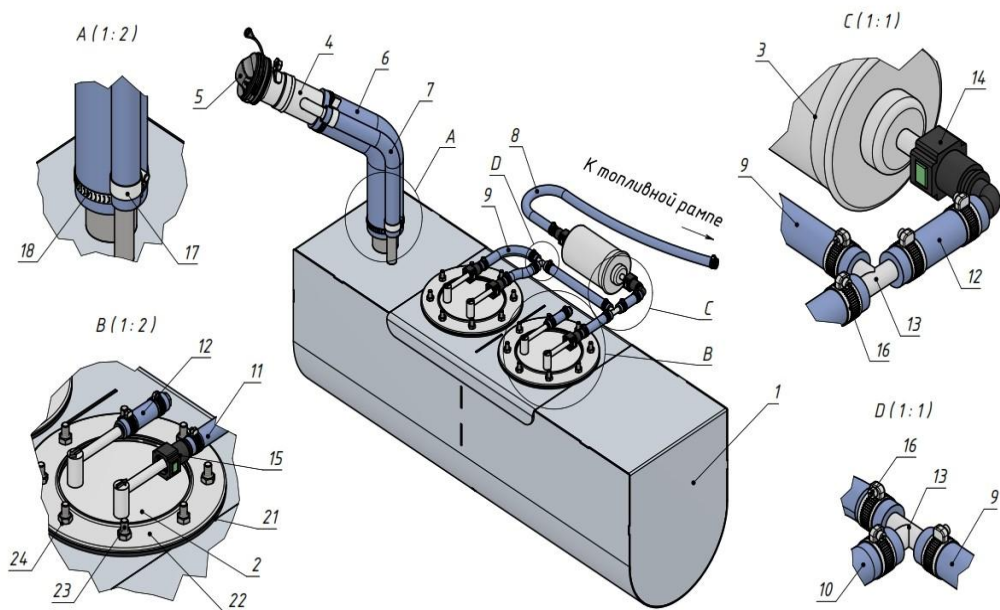
5.8. Система охлаждения



Поз.	Артикул	Наименование	Кол.
1	ALB-1300002	Соединитель	3
2.1	ALB-1301012	Радиатор охлаждения медный	1
2.2	ALB-1301013	Радиатор охлаждения алюминиевый	1
3.1	ALB-1309105	Диффузор радиатора без вентиляторов	1

3.2	ALB-8118030	Диффузор радиатора в сборе с вентиляторами	1
4	ALB-1308008	Вентилятор 12В 305х51мм	1
5	ALB-1311014	Бачок расширительный с крышкой	1
6	ALB-1303093-07	Шланг 07 400мм \varnothing внут. 8мм	1
7	ALB-1303093-08	Шланг 08 1000мм \varnothing внут. 20мм	1
(Поз. 8-13)		Комплект патрубков системы охлаждения	1
8	ALB-1303093-01	Патрубок 01 Г-образный 500мм	1
9	ALB-1303093-02	Патрубок 02 Г-образный 380мм	1
10	ALB-1303093-03	Патрубок 03 Г-образный 1 00мм	1
11	ALB-1303093-04	Патрубок 04 Г-образный 280мм	1
12	ALB-1303093-05	Патрубок 05 Г-образный 180мм	1
13	ALB-1303093-06	Патрубок 06 Г-образный 180мм	1
14	ALB-1303014	Тройник переходной 32х20х32	1
15		Хомут червячный NORMA 20-32/9 s	2
16		Хомут червячный NORMA 12-18/9 s	2
17		Хомут червячный NORMA 30-45/9 s	12

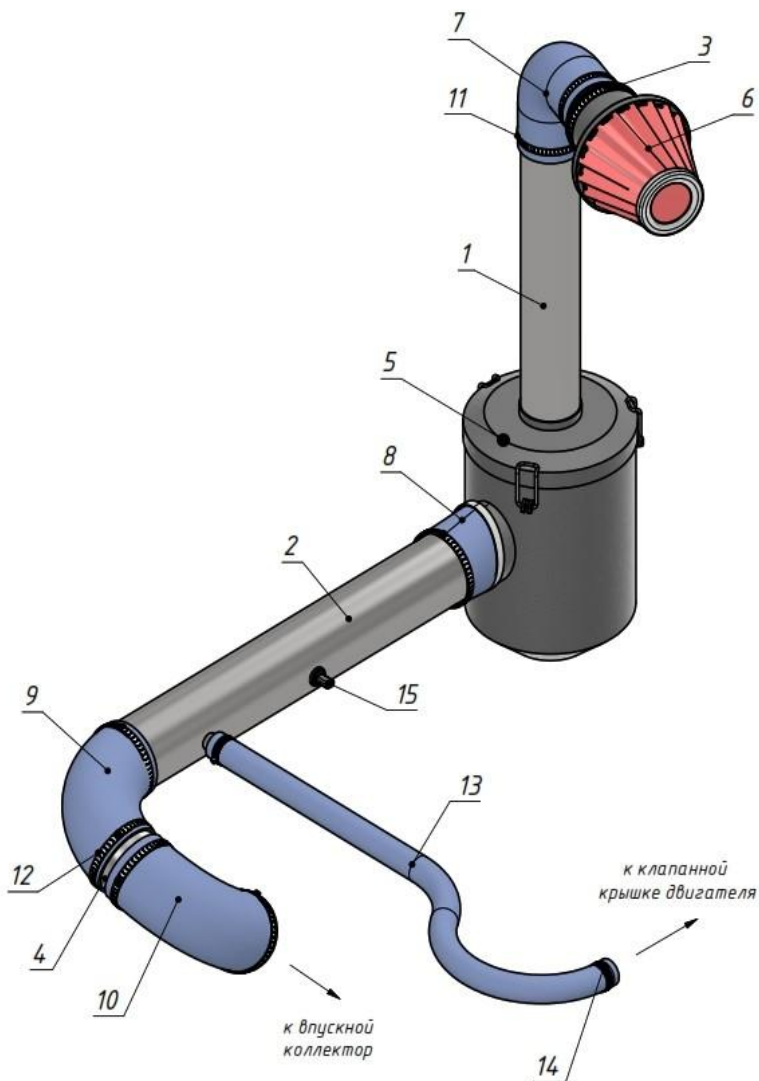
5.9. Топливная система



Поз.	Артикул	Наименование	Кол.
1	ALB-1101050	Топливный бак 40л	1
2	ALB-1139009	Топливный модуль в сборе с насосом и датчиком уровня топлива	2
3	ALB-1117010	Фильтр тонкой очистки топлива в сборе	1
4	ALB-1101060	Труба наливная бензобака	1
5	ALB-1103010	Крышка бензобака	1
6	ALB-1101080	Патрубок наливной \varnothing вн=40мм на \varnothing вн=50мм L=200мм	1
7	ALB-1104090-01	Шланг перелива \varnothing вн 16мм (L=200мм)	1

8	ALB-1104090-02	Шланг 02 \varnothing вн 8мм (L=400мм)	1
9	ALB-1104090-03	Шланг 03 \varnothing вн 8мм (L=150мм)	2
10	ALB-1104090-04	Шланг 04 \varnothing вн 8мм (L=100мм)	1
11	ALB-1104090-05	Шланг 05 \varnothing вн 8мм (L=70мм)	1
12	ALB-1104090-06	Шланг 06 \varnothing вн 8мм (L=50мм)	1
13	ALB-1104100	Трубка соединительная Т-образная; \varnothing вн=6мм; под шланг \varnothing 8мм	2
14	ALB-1104410-10	Соединитель быстросъёмн; \varnothing вн=5мм; под шланг \varnothing 8мм (уголок)	1
15	ALB-104410-20	Соединитель быстросъёмн; \varnothing вн=5мм; под шланг \varnothing 8мм (Прямой)	4
16		Хомут винтовой	14
17		Хомут червячный	2
18		Хомут червячный	2
19	ALB-1104110	Тройник для топливного манометра	1
20	ALB-3830010	Манометр топливный	1
21	ALB-1101138	Прокладка электробензонасоса	2
22	ALB-1101178	Кольцо прижимное электробензонасоса	2
23		Болт крепления бензонасоса	16
24		Гайка крепления бензонасоса	16

5.10. Система впуска воздуха



Поз.	Артикул	Наименование	Кол.
1	ALB-1109006	Труба-воздуховод \varnothing нар 63 мм, L=320мм	1
2	ALB-1109010	Труба-воздуховод \varnothing нар 76 мм, L=480мм	1
3	ALB-1109008	Труба-соединитель \varnothing нар 63мм, L=50мм	1
4	ALB-1109022	Труба-соединитель \varnothing нар 76мм, L=50мм	1
5	ALB-1109035	Корпус воздушного фильтра в сборе с фильтром	1
6		Фильтр воздушный нулевик	1
7	ALB-1148030-01	Патрубок 01 силикон \varnothing вн 63мм 90°	1
8	ALB-1148030-02	Патрубок 02 силикон \varnothing вн 76мм прямой	1
9	ALB-1148030-03	Патрубок 03 силикон \varnothing вн 76мм 90°	1
10	ALB-1148030-04	Патрубок 04 переходной силикон \varnothing вн 76мм на \varnothing 70 90°	1
11		Хомут червячный NORMA 60-80/9 s	3
12		Хомут червячный NORMA 70-90/9 s	6
13	ALB-1148040	Шланг вентиляции картерных газов \varnothing вн 16мм L=500мм	1
14		Хомут червячный NORMA 20-32/9 s	2
15	ALB-3828210	Датчик температуры воздуха	1

5.11. Аксессуары



Поз.	Артикул	Наименование	Кол.
1	ALB-5200001-01	Стекло лобовое короткое правое	1
2	ALB-5200001-02	Стекло лобовое короткое левое	1
3		Винт крепления короткого стекла	8
4		Гайка крепления короткого стекла	8
5	ALB-5206010	Стекло лобовое высокое с эл. Обогревом в сборе с подрамником	1
6	ALB-8207002	Сетка защитная	1
7	ALB-3105100	Крепления запасного колеса	1
8		Домкрат реечный	1
9		Лопата	1
10		Крепление лопаты	2
11		Огнетушитель	1
12		Крепление огнетушителя	1

Снегоболотоходы: многоцелевые автовездеходы марки ФМС, модели Алабай, Алабай-5

13		Баллонный ключ	1
14		Лебедка электрическая 4500lbs с пультом	1
15		Трос буксировочный	1
16		Кожух для принадлежностей	1

F-MOTORSPORT



ООО "Ф-МоторСпорт"
141196, Московская область, г.Фрязино, Окружной проезд, 12
Тел. +7(495)20 30 40 7
e-mail: INFO@F-MOTORSPORT.RU